

# Metodyka innowacyjnych warsztatów rodzinnych z pakietem praktycznych narzędzi



# Wstęp

Zapraszamy Państwa do zapoznania się z Metodyką innowacyjnych warsztatów rodzinnych z pakietem praktycznych narzędzi, która została opracowana przez Stowarzyszenie Edukacji i Rozwoju Amicus w ramach projektu pn. Małe Wielkie Zmiany – sieć rozwoju innowacji społecznych, realizowanego przez Stowarzyszenie Na Rzecz Spółdzielni Socjalnych w partnerstwie z PwC Polska Sp. z o.o. w ramach Programu Operacyjnego Wiedza Edukacja Rozwój, współfinansowanego przez Unię Europejską z Europejskiego Funduszu Społecznego.

Metodyka przez nas opracowana, jako innowacyjne narzędzie pracy rozwojowej, powstała podczas cyklu zajęć edukacyjnych na rzecz aktywizacji zawodowej kobiet 50+ ze środowisk wiejskich oddalonych od rynku pracy. Opracowaliśmy ją z myślą o Państwa potrzebach – pracowników Powiatowych Urzędów Pracy, Ośrodków Pomocy Społecznej, Powiatowych Centrów Pomocy Rodzinie odpowiedzialnych za podejmowanie działań mających na celu umożliwienie osobom i rodzinom przezwyciężanie trudnych sytuacji życiowych, których nie są w stanie pokonać, wykorzystując własne uprawnienia, zasoby i możliwości

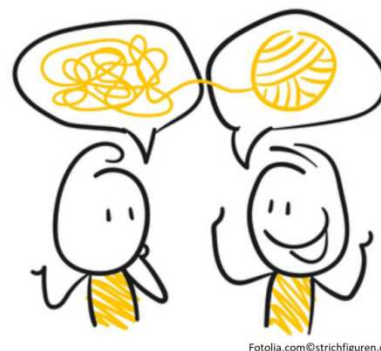
- w szczególności: dyrektorów/kierowników Urzędów Pracy/ Ośrodków Pomocy Społecznej/Powiatowych Centrów Pomocy Rodzinie, doradców zawodowych, pracowników socjalnych, asystentów rodzin, job-coachów, opiekunów osób bezrobotnych.

Zachęcamy do zapoznania się z innowacyjnym rozwiązaniem pracowników wszystkich instytucji, które mogą włączyć zaproponowane przez nas działania w system wsparcia rodzin.

Dorota Pronobis, prezes Stowarzyszenia Edukacji i Rozwoju Amicus

## Regulamin uczestnictwa w zajęciach

Zwykle, niezależnie od wieku, nie lubimy regulaminów. Jednakże w grupie są one potrzebne, gdyż pomagają stworzyć przyjazną atmosferę i dają poczucie bezpieczeństwa.



Podczas spotkań towarzyskich pewne normy i zasady funkcjonują w sposób nieformalny, bez konieczności spisywania reguł. Jednakże podczas zajęć edukacyjnych warto je doprecyzować. Proponujemy opracowanie Regulaminu razem z uczestnikami projektu – ustalone zasady będą dużo bardziej przyjazne niż te z góry narzucone. Wspólne działania, łączące dobrą zabawę ze wspólnym podejmowaniem ważnych decyzji, zapewne i w Państwa pracy zaowocują radością oraz wzajemnym szacunkiem i zaufaniem.

Z naszych wieloletnich doświadczeń w pracy trenerskiej i szkoleniowej wynika, że warto, aby w Regulaminie znalazły się następujące zasady, które ułatwią nam - trenerom pracę, a uczestnikom zapewnią komfort nauki:

- Na zajęcia przybywamy punktualnie.
- W czasie zajęć nie korzystamy z telefonu.
- Aktywnie uczestniczymy w spotkaniach - zabieramy głos w dyskusjach i wykonujemy polecenia trenera.
- Swoje zdanie wypowiadamy z szacunkiem dla innych: w taki sposób, aby nikogo nie urazić.
- Nie przerywamy wypowiedzi innym. Słuchamy innych.
- Traktujemy innych uczestników w taki sposób, w jak sami chcielibyśmy być traktowani.
- Jesteśmy otwarci na nową wiedzę.
- Zachowujemy dyskrecję.
- Zwracamy się do siebie po imieniu.

## Program cyklu warsztatów

Opracowany przez nas Program cyklu warsztatów z udziałem kobiet 50+ biernych zawodowo ze środowisk wiejskich i członków ich rodzin stanowi propozycję interaktywnych zajęć edukacyjnych do wykorzystania przez Państwo w codziennej pracy zawodowej. Zajęcia te stanowią pewną całość, złożoną z elementów wzajemnie powiązanych i uzupełniających się.

Cykl zajęć edukacyjnych obejmuje:

- Warsztat integracyjny pn. Rozpocznij swoją przygodę z biznesem
- Warsztat kreatywny - Wyzwól swój potencjał
- Warsztat wiedzy pn. Co warto wiedzieć
- Warsztat współpracy pn. Pomagając innym, pomagasz sobie
- Warsztat praktyczny pn. Razem możemy więcej.

Czas trwania warsztatów: 3 godz. Interaktywne zajęcia prowadzone są przez coacha współpracującego z uczestnikami projektu. Miejsce: może to być mieszkanie prywatne/świetlica wiejska/remiza strażacka – powinno zapewniać komfort pracy tj. życzliwą atmosferę. Czy powinna być przerwa podczas zajęć? Powinna, ale my pracowaliśmy tak intensywnie, że nawet nie zauważyliśmy jak ten czas szybko minął☺ Wynika z tego, że odstępstwa od reguł też mogą być.



**Warsztat integracyjny pn. Rozpocznij swoją przygodę z biznesem** służy wzajemnemu poznaniu się oraz nawiązaniu trwałych relacji z innymi uczestnikami projektu oraz coachem, dowiedzeniu się, na czym polega projekt i jakie są jego cele, ustaleniu zasad aktywnego w nim uczestnictwa.

**Warsztat kreatywny - Wyzwól swój potencjał** sprzyja odkrywaniu zainteresowań i talentów uczestniczek oraz uczestników projektu, budowaniu postaw otwartości i aktywności oraz zachęceniu do innowacyjnych działań.

**Warsztat wiedzy pn. Co warto wiedzieć** to spotkanie z rozmową, dyskusją, dzieleniem się wiedzą teoretyczną i praktyczną na temat biznesu, ekonomii (w zależności od umiejętności i zainteresowań uczestniczek oraz uczestników projektu), analizą studiów przypadku (również z własnego życia) oraz ... dobrą zabawą, która pozwala wiedzę lepiej przyswoić i zapamiętać oraz przełożyć na osobiste możliwości.

**Warsztat współpracy pn. Pomagając innym, pomagasz sobie** sprzyja nauce budowania zespołu, pracy zespołowej i delegowania uprawnień.

Podczas **Warsztatu praktycznego pn. Razem możemy więcej** uczestniczki i uczestnicy projektu uczą się wspólnego podejmowania inicjatyw biznesowych, wykorzystując swoją wiedzę, umiejętności, oczekiwania rynku i posiadane zasoby – osobowe oraz rzeczowe.





”

Kreatywność to nie luksus, to obowiązek  
dnia codziennego

**U**zupełnienie cyklu warsztatów stanowią indywidualne formy wsparcia, tj. wsparcie motywacyjne, nauka komunikowania się, analiza kompetencji, ustalanie celów rozwoju ścieżki kariery zawodowej w oparciu o kwalifikacje, oczekiwania i sytuację na rynku pracy.

Wsparcie w zakresie podejmowania pracy oraz prowadzenia działalności gospodarczej obejmuje, m.in. naukę metod poszukiwania pracy, analizy rynku pracy w odniesieniu do własnych kompetencji i oczekiwań, przygotowanie do rozmów kwalifikacyjnych, tworzenie dokumentów aplikacyjnych oraz dokumentów niezbędnych do podjęcia działalności gospodarczej.

Wsparcie prowadzone jest podczas indywidualnych osobistych spotkań i rozmów coacha z uczestniczkami i uczestnikami projektu, rozmów telefonicznych, poprzez Skype, komunikację na profilach Fb.

Warto zachęcać do monitorowania i analizowania rynku pracy, konkurencji.

”

Niektórzy ludzie chcą, aby się stało,  
niektórzy chcieliby, żeby to się stało,  
inni to robią

## Przykładowy scenariusz **Warsztatu integracyjnego pn. Rozpocznij swoją przygodę z biznesem**

Warsztat służy:

- wzajemnemu poznaniu się i zbudowaniu zespołu
- określeniu celu i zasad projektu
- zachęceniu do interakcji (wzajemnego oddziaływania na siebie)
- motywacji do aktywności
- wsparciu rozwoju osobistego
- określeniu mocnych i słabych stron, identyfikacji kompetencji i talentów.

### **Metody pracy**

Rozmowa, dyskusja, gry i zabawy (icebreakery), odgrywanie ról, studium przypadku, prezentacja multimedialna

**Icebreakery** - ćwiczenia służące przełamywaniu lodów. Wzajemne poznanie służy wywołaniu interakcji pomiędzy coachem a uczestnikami warsztatów, przyjemnego nastroju wzajemnej życzliwości i sympatii, uczeniu się od siebie nawzajem, a także pozwala rozwinąć umiejętności przywódcze.

Uczestniczki i uczestnicy zajęć, którzy razem się śmieją, czują się swobodnie w interakcji z innymi osobami. Ich śmiech sprawia, że klimat warsztatów jest żywy, a motywacja do pracy większa.

Zdrowa rywalizacja wewnątrz- i między grupami sprzyja zaangażowaniu.

Przykładowe ćwiczenia gier i zabaw integracyjnych mogą być wykorzystywane podczas zajęć, a także mogą stanowić inspirację do opracowania własnych lodołamaczy.

Niektóre pytania są przeznaczone tylko dla zabawy, a inne zawierają pewne sugestie i mogą stać się pretekstem do rozpoczęcia szerszej rozmowy.

- 1.** Jeśli jutro miałbyś obudzić się jako zwierzę, jakie zwierzę byś wybrał i dlaczego? Chociaż jest to zabawny lodołamacz, może prowadzić do dyskusji na temat cennych cech różnych zwierząt i tego, jak te cechy mogą odnosić się do ludzi.
- 2.** Gdybyś mógł mieszkać w dowolnym miejscu na tej planecie i zabrać ze sobą wszystko, co kochasz, gdzie chciałbyś mieszkać? Może to prowadzić do dalszej dyskusji na temat rodzajów doświadczeń, które ludzie cenią.
- 3.** Czy jesteś wschodem słońca, światłem dziennym, zmierzchem lub nocą? Podziel się, dlaczego wybrałeś taką porę dnia.
- 4.** Gdybyś mógł wybrać swój wiek na zawsze, w jakim wieku chciałbyś być i dlaczego? Dyskusja na temat rodzajów doświadczeń, które mamy w różnym wieku, i które mogą być cenne.
- 5.** Gdybyś mógł poznać jakąś postać historyczną, kogo byś wybrał i dlaczego?
- 6.** Gdybyś miał stworzyć slogan na swoje życie, jak brzmiałby on? Ćwiczenie to sprzyja uruchomieniu procesu myślenia.





”

Upadnij siedem razy, powstań osiem

## Przykładowy scenariusz **Warsztatu kreatywnego - Wyzwól swój potencjał**

Warsztat służy:

- wyzwoleniu energii, kreatywności, cech przywódczych
- uświadomieniu własnego potencjału (wiedza, umiejętności, zdolności, doświadczenie, infrastruktura)
- opracowanie ścieżki, jak wykorzystać i rozwinąć posiadany potencjał.

Polecamy zadawanie pytań skutecznie skłaniających do autorefleksji, stanowiących klucz do osobistego rozwoju i emocjonalnej wolności.

**Przykładowe pytania:** Wyobraź sobie, jak mogłoby wyglądać Twoje życie, gdyby ujawnił się Twój cały potencjał? Jak wyglądałaby Twoja praca? Jak wyglądałyby Twoje relacje z rodziną? Jak wyglądałyby Twoje relacje z innymi? Co byłoby dla Ciebie wtedy możliwe?

Proponujemy prezentację i analizę chwytliwych sloganów, aby wzmocnić motywację i inspirację do aktywności oraz kreatywności. Użycie języka wpływu - słowa są definiowane w oparciu o ich intencje.

**Przykłady sloganów:**

Dobry nie wystarczy, jeśli jest lepszy

Jeśli zawsze robisz to, co zawsze robiłeś, zawsze dostaniesz to, co zawsze masz

Jeśli nie zdołasz się przygotować, przygotujesz się na porażkę

Jeśli nie jesteś pierwszy, jesteś ostatni

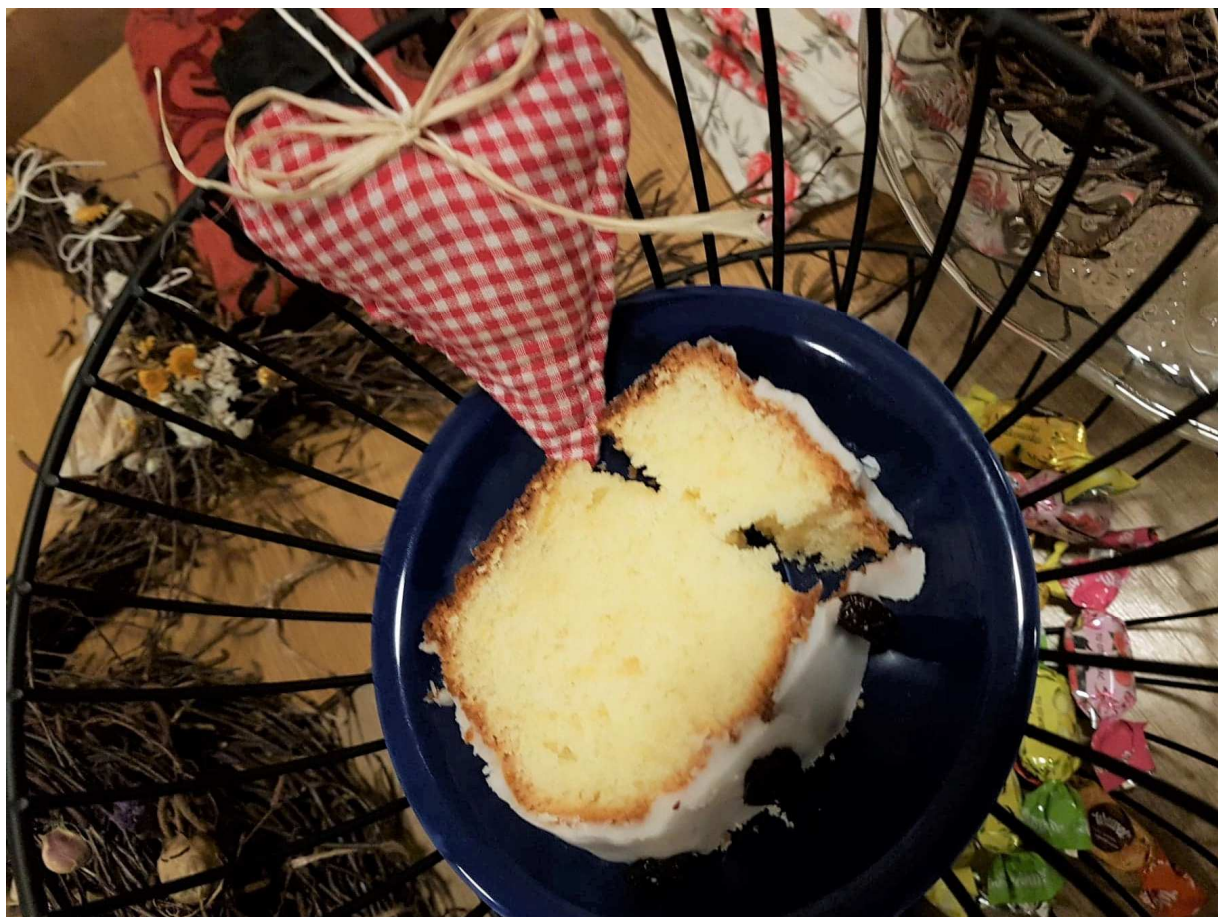
Powolny postęp jest lepszy od żadnego

Najlepszym sposobem przewidywania swojej przyszłości jest jej stworzenie

Dzisiejszy ból to zwycięstwo jutra

Stajesz się tym, co robisz.

Zajęcia praktyczne sprzyjają wyzwoleniu kreatywności, poczucia sprawstwa i satysfakcji z odniesienia sukcesu.



”

Bądź dumny, ale nigdy nie zadowolony

## Przykładowy scenariusz **Warsztatu wiedzy pn. Co warto wiedzieć, aby móc produkować i sprzedawać produkty rolne**

Celem warsztatu jest przekazanie wiedzy niezbędnej do prowadzenia działalności gospodarczej w zakresie produkcji i sprzedaży produktów rolnych. W grupie testującej to rozwiązanie dominowały osoby zainteresowane wytwarzaniem i sprzedażą produktów rolnych, dlatego też przygotowaliśmy prezentację multimedialną Jak rolnik może prowadzić sprzedaż produktów wytworzonych w swoim gospodarstwie?, którą wykorzystaliśmy w procesie testowania. Poniżej prezentujemy opracowanie, które przekazane zostało uczestniczkom i uczestnikom prowadzonych przez nas zajęć.



### **Jak rolnik może prowadzić sprzedaż produktów wytworzonych w swoim gospodarstwie?**

**Nowe regulacje w zakresie sprzedaży produktów rolnych obowiązują od 1 stycznia 2019 roku.**

#### **ROLNICZY HANDEL DETALICZNY**

Nowe prawo zakłada, że rolnik może sprzedać wyprodukowane w swoim gospodarstwie w ramach rolniczego handlu detalicznego (RHD) sery, jaja, jogurty, wędliny, wędzone ryby, dżemy, marynaty, pieczywo nie tylko bezpośrednio do końcowego konsumenta, **ale także do sklepów, restauracji, stołówek i innych placówek o podobnym charakterze.**

W ustawie została **podniesiona kwota przychodów ze sprzedaży żywności w ramach RHD zwolnionej z podatku dochodowego od osób fizycznych.** Do tej pory było to 20 tys. złotych a teraz jest to **40 tys. złotych rocznie.** Po przekroczeniu tej kwoty, rolnik może skorzystać z podatku w postaci 2% ryczału.

Jedyny warunek - cała sprzedaż w ramach rolniczego handlu detalicznego musi zostać udokumentowana w sposób umożliwiający określenie ilości sprzedawanych produktów.

**Rolnik w ramach RHD może sprzedać swoją żywność do sklepu czy restauracji zlokalizowanej jedynie w tym województwie, w którym sam prowadzi gospodarstwo. Sprzeda ją również na terenie powiatów sąsiadujących z jego województwem oraz w stolicach sąsiednich województw.**

W praktyce oznacza to, że rolnik np. z okolic Kruszwicy może sprzedawać swoją żywność na terenie całego województwa kujawsko-pomorskiego, jak również w powiecie plockim/konińskim czy w Warszawie/Poznaniu.

Gospodarz korzystając z rolniczego handlu detalicznego **nie może powierzyć sprzedaży żywności pośrednikowi**. Wyjątkiem w tej sytuacji będzie tylko handel podczas wystaw, festynów, targów czy kiermaszów, które są organizowane w celu promocji żywności.

Ustawa wprowadza też obowiązek umieszczenia w miejscu sprzedaży żywności w ramach RHD czytelnej i widocznej dla konsumenta informacji „**rolniczy handel detaliczny**” wraz z danymi rolnika. Taka tabliczka powinna znaleźć się w domu lub gospodarstwie, gdzie rolnik sprzedaje swoje produkty.

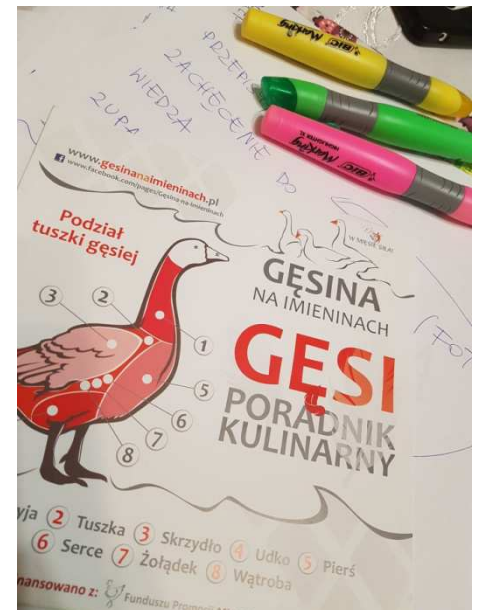
## **SPRZEDAŻ BEZPOŚREDNIA PRODUKTÓW POCHODZENIA ZWIERZĘCEGO**

**W ramach sprzedaży bezpośredniej można prowadzić sprzedaż następujących rodzajów produktów pochodzenia zwierzęcego:**

- **tusze lub podroby drobiowe**, pozyskane z drobiu poddanego ubojowi w gospodarstwie rolnym, którego roczna produkcja nie przekracza 2500 sztuk indyków lub 10 000 sztuk innego drobiu

- **tusze lub podroby zajęczaków**, pozyskane z zajęczaków poddanych ubojowi w gospodarstwie rolnym, którego roczna produkcja nie przekracza 5 000 sztuk zajęczaków

- **produkty rybołówstwa**, pozyskane przez uprawnionego do rybactwa w rozumieniu przepisów o rybactwie śródlądowym lub przez wykonującego rybołówstwo morskie w rozumieniu przepisów o rybołówstwie morskim, np. żywe lub uśmiercone i niepoddane czynnościom naruszającym ich pierwotną budowę



anatomiczną lub poddane wykrwawianiu, odgławianiu, usunięciu płetw lub patroszeniu

- **żywe ślimaki lądowe** z gatunków *Helix pomatia* (ślimak winniczek), *Cornu aspersum aspersum* (ślimak mały szary), *Cornu aspersum maxima* (ślimak duży szary, tzw. „ślimak afrykański”), *Helix lucorum* (tzw. „ślimak turecki”) oraz z gatunków z rodziny *Achatinidae*

- **mleko surowe, siara lub surowa śmietana** pozyskane w gospodarstwie produkcji mleka, np. mleko krowie, kozie, owcze, bawole

- **jaja od drobiu lub ptaków bezgrzebieniowych** (np. kur, przepiórek, strusi)

- **produkty pszczele nieprzetworzone** (tj. miód, pyłek pszczeli, pierzga, mleczko pszczele).

### **Limity i ograniczenia**

Wielkość produkcji produktów pochodzenia zwierzęcego przeznaczonych do sprzedaży bezpośredniej jest ograniczona ilościowo dla większości produktów i wynosi nie więcej niż:

- 1) **50 sztuk tygodniowo** – w przypadku tusz indyków, wraz z podrobami pozyskanymi z tych indyków;
- 2) **500 sztuk tygodniowo** – w przypadku tusz gęsi, wraz z podrobami pozyskanymi z tych gęsi;
- 2) **3) 200 sztuk tygodniowo** – w przypadku tusz innych gatunków drobiu niż wymienione w pkt 1 i 2, wraz z podrobami pozyskanymi z tego drobiu;
- 4) **100 sztuk tygodniowo** – w przypadku tusz zajęczaków, wraz z podrobami pozyskanymi z tych zajęczaków;
- 5) **10 000 kg rocznie** – w przypadku tusz grubej zwierzyny łownej, wraz z podrobami pozyskanymi z tej zwierzyny;
- 6) **10 000 kg rocznie** – w przypadku tusz drobnej zwierzyny łownej, wraz z podrobami pozyskanymi z tej zwierzyny;
- 7) **1 000 kg rocznie** – w przypadku żywych ślimaków lądowych;
- 8) **1 000 litrów tygodniowo** – w przypadku mleka surowego albo mleka surowego i siary;
- 9) **200 litrów tygodniowo** – w przypadku surowej śmietany;
- 10) **2 450 sztuk tygodniowo** – w przypadku jaj pozyskanych od drobiu;

**11) 500 sztuk rocznie** – w przypadku jaj pozyskanych od ptaków bezgrzebieniowych.

## **SPRZEDAŻ LOKALNYCH PRODUKTÓW Z GOSPODARSTWA (MOL)**

Aby prowadzić działalność uznaną za MOL, należy posiadać **zarejestrowaną działalność gospodarczą**.

### **Kto udzieli bardziej szczegółowych informacji nt. sprzedaży produktów rolnych?**

Powiatowy Inspektorat Weterynarii

Ośrodek Doradztwa Rolniczego

Urząd Skarbowy



## **Przykładowy scenariusz Warsztatu współpracy pn. Pomagając innym, pomagasz sobie**

Warsztat służy:

- zbudowaniu spójnego zespołu opartego na współpracy i zaufaniu jego członków
- integracji w oparciu o wspólne działania i zaangażowanie w realizację projektu
- tworzeniu i rozwijaniu płaszczyzny opartej na skutecznej współpracy i komunikacji wewnętrznej
- budowaniu i rozwijaniu współodpowiedzialności za realizację celów zawodowych/biznesowych
- wzmacnianiu poczucia tożsamości zawodowej oraz przynależności do zespołu.

**Planowanie wspólnych przedsięwzięć biznesowych**, np. wspólna organizacja lokalnego jarmarku umożliwiającego sprzedaż produktów wytworzonych przez uczestniczki i uczestników projektu, to nauka poprzez uporządkowaną wymianę argumentów oraz samodzielne dochodzenie do efektywnych rozwiązań i podejmowanie decyzji.

**Omówienie funkcji networkingu**, służącego nawiązaniu kontaktów zawodowych/biznesowych i utrzymywaniu pozytywnych relacji, przekazywaniu informacji, wzajemnemu wsparciu, tworzeniu życzliwej atmosfery współpracy.

**Wprowadzenie pojęcia storytelling** czyli opowiedz swoją historię w celu zbudowania mostu porozumienia, dotarcia do ludzi i ich wrażliwości, zdobycia zaufania, wzrostu poczucia zaangażowania oraz wyzwolenia poczucia satysfakcji z podejmowanych działań i osiągniętych celów.

## Przykładowy scenariusz zajęć pn. **Warsztat praktyczny pn. Razem możemy więcej**

Zajęcia służą nauce wspólnego podejmowania inicjatyw biznesowych, aktywizujących zawodowo kobiety biernie zawodowo. Rodzaj przedsięwzięcia biznesowego ma zapewnić odniesienie sukcesu w jego realizacji (tzn. nie może być za łatwe, bo wtedy nie nastąpi poczucie osiągnięcia progresu; nie może być też za trudne, żeby nie zniechęcić adresatek do podejmowania podobnych przedsięwzięć w przyszłości), a także możliwość włączenia w działania całego zespołu projektowego.

Przedsięwzięcie musi być możliwe do podzielenia na autonomiczne zadania tak, by adresatki mogły z powodzeniem delegować część prac na członków rodzin i w łatwy sposób odbierać efekty prac.

Przedsięwzięcie musi być możliwe do realizacji w krótkim czasie przy niewielkich zasobach.

Na potrzeby testowania innowacji wspólnie z uczestniczkami i uczestnikami projektu pracowaliśmy nad przygotowaniem mini-sklepiku/stoiska z produktami lokalnymi oferowanymi osobom odwiedzającym Nadgoplański Park Tysiąclecia. Szczegóły realizacji przedsięwzięcia, począwszy od asortymentu, koncepcji marketingowej i designu, a skończywszy na wdrożeniu i przetestowaniu pomysłu zostały wypracowane wspólnie z adresatkami i ich rodzinami.



## Mapa oczekiwań, potrzeb i obaw



Fotolia.com@strichfiguren.de

**W**ażne narzędzie pracy rozwojowej stanowi mapa oczekiwań, potrzeb i obaw, która identyfikuje sytuację zawodową i życiową uczestników projektu, motywację do działania, poziom zaangażowania oraz pozwala dobrać odpowiednią formułę zajęć, ustalić narzędzia i wskaźniki pomiaru efektywności szkoleń, identyfikować inne niezbędne działania rozwojowe.

W ramach projektu Małe Wielkie Zmiany opracowana została przykładowa Mapa oczekiwań, potrzeb i obaw uczestników. Mapa ma formę zdań w pierwszej osobie, które bardziej trafiają do „serc” naszych Pań, niż forma bezosobowa.

## OKREŚLENIE OCZEKIWAŃ, POTRZEB I OBAW

### Dlaczego chcesz przystąpić do projektu?

1. Chciałabym znaleźć pracę
2. Wynagrodzenie za pracę powinno być godziwe
3. Chciałabym pracować w przyzwoitych warunkach (np. nie dźwigać ciężkich przedmiotów, mieć czas na odpoczynek, na zjedzenie posiłku, wykonywać pracę bezpieczną dla zdrowia i życia)
4. Dobrze byłoby, gdyby rodzina pomagała mi w obowiązkach domowych
5. Zamierzam mieć własne pieniądze
6. Naszej rodzinie przydałoby się więcej pieniędzy na życie
7. Mam talenty, które chciałabym rozwijać
8. Marzę o tym, żeby czasami kupić coś dla siebie za swoje pieniądze
9. Chciałabym nauczyć się prowadzić samochód i zrobić prawo jazdy
10. Chcę lepiej obsługiwać komputer
11. Wstyd mi jest korzystać z pomocy innych. Chciałabym to zakończyć
12. Chciałabym stać się niezależna
13. Chciałabym odmienić swoje życie
14. Chciałabym coś zrobić dla siebie
15. Chciałabym, aby moje życie stało się ciekawsze
16. Chciałabym sprawdzić się
17. Chciałabym przeżyć przygodę
18. Chciałabym żyć tak jak inne, pracujące, kobiety
19. Jak będę pracować, ludzie będą bardziej liczyć się ze mną
20. Chciałabym dowiedzieć się, jak starać się o pracę

Inne (jakie?) .....



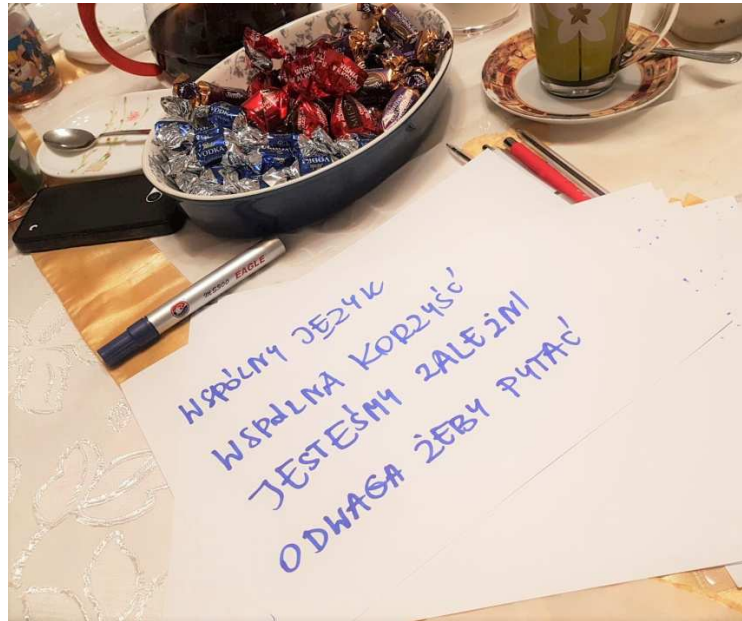
### Jakie masz oczekiwania od projektu?

1. Liczę na poznanie nowych ludzi
2. Chciałabym „wyrwać się” z domu
3. Chcę nauczyć się nowych umiejętności
4. Chcę być bardziej pewna siebie
5. Na zajęciach dowiem się czegoś ciekawego
6. Nie chcę być finansowo zależna od innych
7. Chciałabym wypracować sobie emeryturę
8. Super byłoby, gdyby mąż i dzieci też byli zaangażowani w warsztaty
9. Wsparcie w znalezieniu pracy to jest to, czego oczekuję od mojej rodziny
10. Liczę na to, że będę się dzielić moimi odczuciami z innymi uczestnikami
11. W projekcie chciałabym uciec od codziennych problemów, odstresować się

12. Chciałabym, żeby zajęcia były praktyczne, przydatne w życiu

13. Liczę na to, że zajęcia pomogą mi w poprawieniu mojej sytuacji życiowej

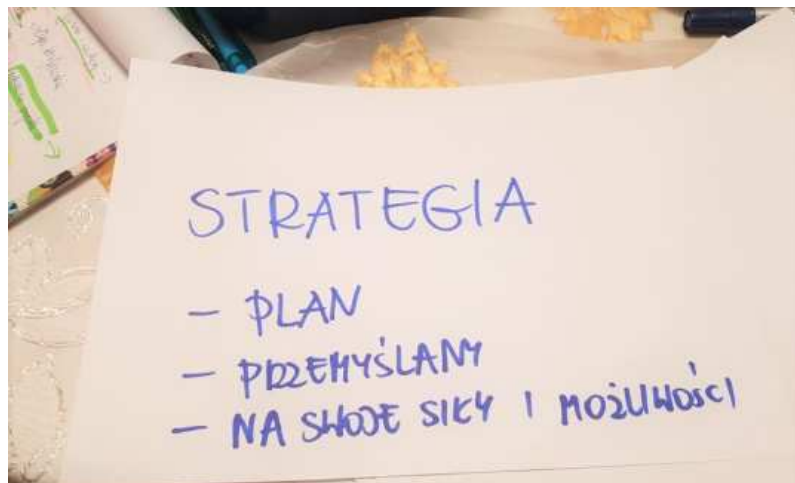
Inne (jakie?) .....



### Jakie są Twoje obawy odnośnie uczestnictwa w projekcie?

1. Rodzina będzie namawiać mnie do powrotu do tego, co było wcześniej
2. Będę krytykowana przez moją rodzinę
3. Będę najśłabsza w grupie
4. Nie dam sobie rady z obowiązkami domowymi i pracą zawodową
5. Nie jestem wystarczająco dobra, aby znaleźć jakąś ciekawą pracę
6. Mam za niskie wykształcenie, aby znaleźć ciekawą pracę
7. Na niczym konkretnym się nie znam
8. Jestem za bardzo nieśmiała
9. Mam problemy ze zdrowiem
10. Udział w projekcie będzie za bardzo stresujący

11. Nie będę mogła poświęcać już tyle czasu dzieciom. Mogą czuć się zaniedbane
  12. Mąż sam nie da sobie rady w gospodarstwie
  13. Nie jestem wystarczająco przebojowa i wygadana, aby sobie poradzić w pracy
  14. Nie umiem obsługiwać komputera
  15. Nie mam prawa jazdy
  16. Sąsiedzi będą mnie źle oceniać
  17. Pracodawca będzie mnie źle traktować, gorzej niż innych pracowników
  18. Nie będę miała z kim zostawić dzieci/wnucząt, gdy będę w pracy
- Inne (jakie?) .....



**W** ramach działań monitorujących przeprowadziliśmy dodatkową ankietę, aby zbadać postęp rozwojowy uczestniczek i uczestników projektu. Jej wyniki wykorzystaliśmy również podczas ewaluacji. Opracowana ankieta może być wykorzystana do Państwa pracy lub może zachęcić do opracowania własnego narzędzia adekwatnego do Państwa potrzeb i oczekiwań.

#### **ANKIETA EWALUACYJNA DLA UCZESTNIKÓW PROJEKTU MAŁE WIELKIE ZMIANY**

1. Z jakimi oczekiwaniami przystępowałaś/łeś do projektu Małe Wielkie Zmiany?

(zaznacz 2 odpowiedzi)

- aby pozyskać pracę
- aby przeżyć fajną przygodę
- żeby się czegoś ciekawego dowiedzieć
- żeby poznać nowych ludzi
- żeby się czegoś przydatnego nauczyć
- żeby miło spędzić czas

.....

2. W jakim stopniu projekt na tym etapie spełnił Twoje oczekiwania? (1- najniższy poziom, 5 – najwyższy poziom)

1      2      3      4      5

3. Czy uważasz, że do programu projektu warto byłoby włączyć jakieś dodatkowe działanie? Jakie?

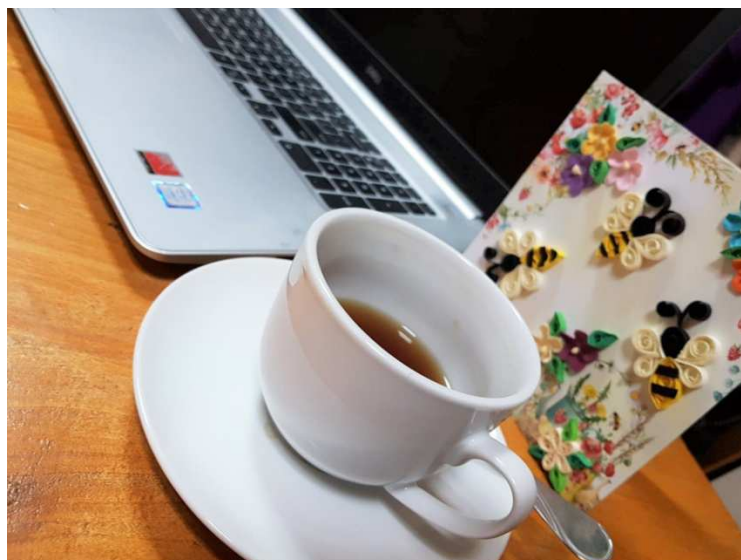
.....

4. Określ poziom swojego zaangażowania w projekt (1- najniższy poziom, 5 - najwyższy poziom)

1      2      3      4      5

5. Czy chcesz dalej uczestniczyć w projekcie?

Tak              Nie              Raczej tak              Raczej nie



## Podsumowanie warsztatów rodzinnych wraz ze wskazówkami dla przyszłych użytkowników



## Nasze subiektywne odczucia ...

1. Projekt wartościowy. Trudny do realizacji z uwagi na wiele różnych czynników, na których nasz wpływ jest ograniczony, m.in. różna sytuacja życiowa uczestniczek, różne oczekiwania od projektu, różne kompetencje, różny poziom umiejętności, różne osobowości i charaktery
2. Stosunkowo krótki czas wdrażania zmian – zmiany mentalności, przyzwyczajzeń i nawyków, czasem nawet systemu wartości, wymagają czasu
3. Projekt umożliwia spojrzenie na siebie z szerszej perspektywy
4. Edukacja nieformalna daje możliwość nauki poprzez obserwację – jedni uczą się od drugich
5. Działania są mocno angażujące, również emocjonalnie
6. Pomysł i wypracowane w ramach projektu innowacyjne narzędzia można wdrażać również w odniesieniu do innych grup docelowych
7. Wskazana kontynuacja działań rozwojowych
8. Duże zainteresowanie projektem różnych osób, w tym innych osób biernych zawodowo
9. Ważna jest motywacja – im silniejsza, tym bardziej rokuje pozytywne efekty
10. Projekt daje szansę nawiązania trwałej współpracy
11. Osiągnięcie trwałych rezultatów utrudnia ograniczenie kontaktów rodzinnych z uwagi na aktywność młodych i ich zaangażowanie zawodowe, często zmianę miejsca zamieszkania z dala od rodziców

## Ważne!

Zdjęcia zamieszczone w publikacji prezentują produkty wykonane podczas realizacji projektu Małe Wielkie Zmiany- sieć rozwoju innowacji społecznych.

