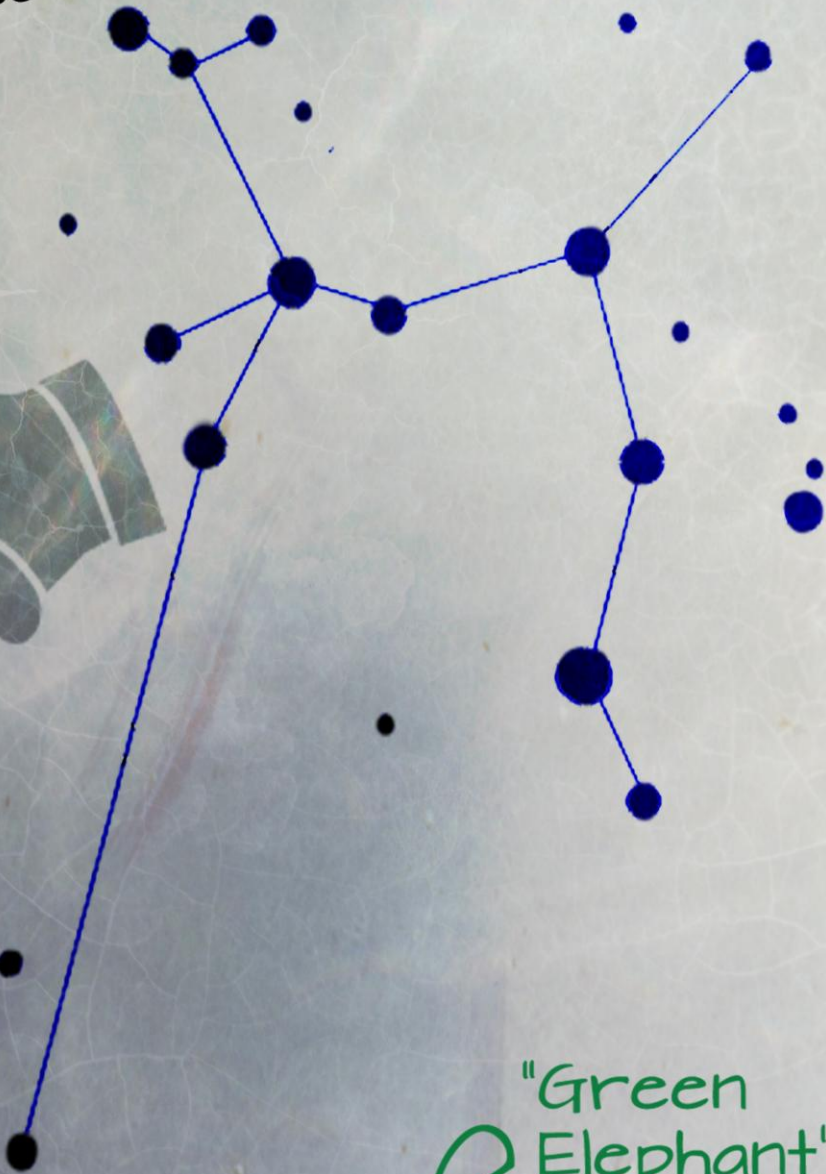


SPOŁECZNA SIĘĆ WSPÓŁPRACY

metodologia tworzenia



"Green
Elephant"
Foundation





Fundusze Europejskie
Wiedza Edukacja Rozwój



MINISTERSTWO
ROZWOJU



Unia Europejska
Europejski Fundusz Społeczny



Projekt „Inkubator Innowacji Społecznych Wielkich Jutra” (Temat: Usługi opiekuńcze dla osób zależnych)



SPOŁECZNA SIĘC WSPÓŁPRACY

METODOLOGIA TWORZENIA

**PODRĘCZNIK POWSTAŁ W RAMACH
PROJEKTU: „INKUBATOR INNOWACJI
SPOŁECZNYCH WIELKICH JUTRA” (TEMAT:
USŁUGI OPIEKUŃCZE DLA OSÓB
ZALEŻNYCH)**

www.inkubatorwielkichjutra.pl



Biuro Projektu: DGA S.A.
ul. Towarowa 35
61-896 Poznań

tel. bezpośredni: 505 820 079
tel. 61 859 59 00
fax 61 859 59 01



SPIS TREŚCI

PRZEDMOWA	4
1. DEFINICJE	6
2. IDEA	11
3. CELE	14
4. DZIAŁANIE	17
5. PRAKTYKA	34

PRZEDMOWA

Idea pracy nad innowacją w zakresie usług opiekuńczych dla osób zależnych zrodziła się w nas podczas pracy przy poprzednich projektach adresowanych do osób niepełnosprawnych – głównie dzieci i młodzieży.

Pierwszym z bodźców było zaobserwowane przez nas duże zainteresowanie działaniami kierowanymi do wyżej wymienionej grupy – oznacza to, że istniejące formy edukacji i opieki instytucjonalnej są w jakimś stopniu niewystarczające.

Kolejnym argumentem przemawiającym za poszukiwaniem nowych rozwiązań były prowadzone przez nas obserwacje, z których wynikało, iż rodzice dzieci niepełnosprawnych żyją życiem swoich dzieci, ich rytm dnia wyznaczany jest przez godziny pobytu dziecka w placówce edukacyjnej czy wychowawczej, wizyty w gabinetach terapii i czas spędzany z dzieckiem w domu. Osoby te niejednokrotnie zmuszone były do całkowitej rezygnacji z życia towarzyskiego, a załatwianie najbardziej prozaicznych codziennych spraw (jak zakupy, czy sprawy urzędowe) musiały planować wyłącznie w godzinach, kiedy dziecko przebywało w przedszkolu czy szkole.

Zauważyliśmy też, iż publiczne placówki edukacyjne, często nie posiadają w ofercie opieki popołudniowej, zajęcia kończą się ok. godz. 14-15 i w tych godzinach dzieci muszą być odebrane z placówki.

Innym problemem, który zaobserwowaliśmy jest brak relacji między rodzicami/opiekunami osób zależnych – nawet mieszkające w niewielkiej odległości osoby nie znają się, nie mają więc możliwości wymiany doświadczeń, brak pola do spotkania, interakcji, współpracy.

Nasze obserwacje potwierdziły rozmowy z rodzicami/opiekunami osób zależnych. Niejednokrotnie przyznawali oni, iż nie mają życia prywatnego, że popołudnia weekendy i wakacje są czasem, w którym nie mogą liczyć na żadną pomoc, zdani są wyłącznie na siebie, ewentualnie na najbliższą rodzinę. Aby zobrazować skalę problemu warto przytoczyć wypowiedź pewnej kobiety, mamy dwójki niepełnosprawnych dzieci, która przyznała terapeutce, iż ma tylko jedno marzenie, że będzie żyła dłużej niż jej dzieci, bo kiedy jej zabraknie one nie będą miały żadnej pomocy.

Idea Społecznej Sieci Współpracy zrodziła się więc z potrzeby wypełnienia instytucjonalnej luki w zakresie opieki nad osobami zależnymi, jest odpowiedzią na zaobserwowane problemy i próbą stworzenia rozwiązania efektywnego, taniego i długofalowego.

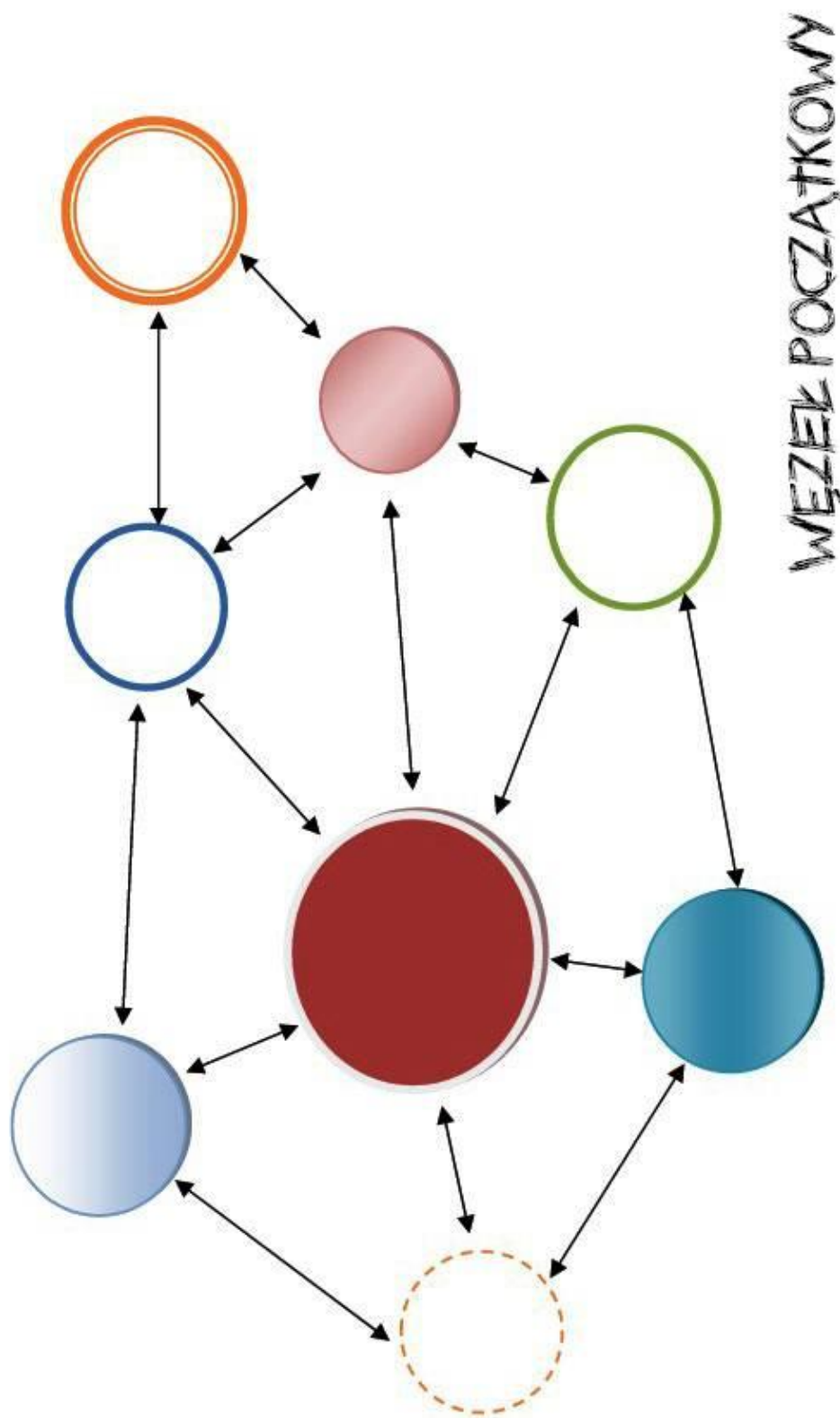
W niniejszym podręczniku opisana została metodologia tworzenia Społecznej Sieci Współpracy, zdefiniowaliśmy najważniejsze pojęcia, określiliśmy zakres działania, pokazaliśmy przykładowe mechanizmy budowania Sieci oraz opisaliśmy pojawiające się problemy.

1. DEFINICJE

Kluczem do zrozumienia czym jest proponowana przez nas innowacja jest zdefiniowanie poszczególnych pojęć, których będziemy używać w niniejszym podręczniku.

SPOŁECZNA SIĘĆ WSPÓŁPRACY (SSW)- innowacyjna forma opieki nad osobami zależnymi. Polega na wzajemnej współpracy, tak zwanych **węzłów** - różnych osób, podmiotów i organizacji, w celu osiągnięcia wspólnego celu. Cechą charakterystyczną jest jej pozainstytucjonalny i nieformalny charakter – SSW jest niezależna od jednostek samorządowych, placówek edukacyjnych, czy innych instytucji, może jednak z nimi współpracować. SSW jest oddolną inicjatywą samopomocową, wypływającą z potrzeby rozwiązania konkretnego problemu społecznego. Nie posiada osobowości prawnej, ma charakter grupy nieformalnej. Opiera się ona na **zasadzie wzajemności**. SSW nie ma na celu generowania przychodów – przystąpienie jest bezpłatne i dobrowolne. Jest to rozwiązanie uniwersalne, nie ograniczone do konkretnego miejsca, środowiska, czasu.

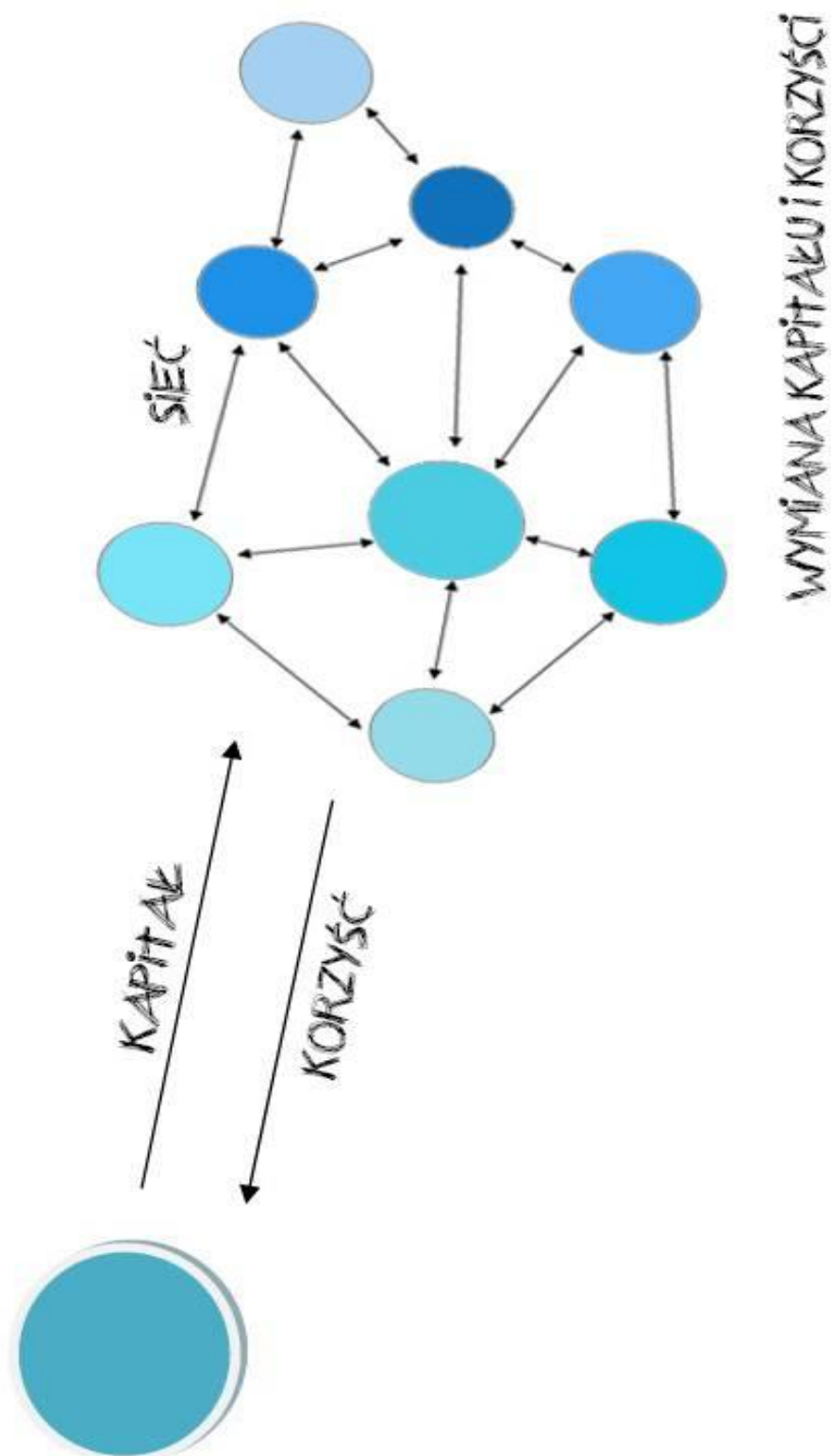
Niezbędnym elementem SSW jest **węzeł początkowy**, ilość kolejnych węzłów jest nieograniczona – SSW może się rozrastać według potrzeb.



WĘZEL – element tworzący Społeczną Sieć Współpracy. Węzłem może być osoba fizyczna, instytucja publiczna, przedsiębiorstwo. Węzły łączą wspólny cel, którego każdy z osobna nie jest w stanie osiągnąć, aby było to możliwe węzły łączą się w sieć. Żaden z węzłów nie ma w sieci pozycji uprzywilejowanej, zasady zarządzania i podział obowiązków ustalany jest w momencie założenia sieci. Każdy z węzłów ma obowiązek wnieść do SSW określony **kapitał**.

WĘZEL POCZĄTKOWY – inaczej można go określić jako inicjatora. Jest to osoba lub grupa osób, które zauważają problem społeczny i widzą potrzebę jego rozwiązania, w tym celu inicjują powstanie SSW, zapraszają do współpracy kolejne węzły. Węzeł początkowy nie powinien mieć jednak uprzywilejowanej pozycji w sieci, ma on przyjąć i wykonywać wyznaczone przez sieć zadania.

ZASADA WZAJEMNOŚCI – podstawowa zasada działania Społecznej Sieci Współpracy. Każdy z węzłów ma obowiązek wnoszenia kapitału i prawo do czerpania **korzyści**. Innymi słowy zasada wzajemności polega na wymianie korzyści. Jest ona gwarancją równości węzłów w sieci. Dzięki tej zasadzie SSW nie potrzebuje zewnętrznego finansowania, może funkcjonować sama i być niezależna.



KAPITAŁ – jest tym co dany węzeł wnosi do sieci, zazwyczaj chodzi tu o wartości niematerialne, takie jak praca, wiedza, doświadczenie (szerzej o rodzajach kapitału powiemy w dalszej części podręcznika), ale też w szczególnych przypadkach wartości materialne, jak na przykład sprzęt, pomieszczenia, etc. Kapitał w SSW co do zasady jest wkładem niefinansowym, gdyż SSW nie ma osobowości prawnej, jest rodzajem grupy nieformalnej.

KORZYŚĆ – jest tym, co poszczególne węzły dostają od sieci. Co do zasady, podobnie jak w przypadku kapitału, nie chodzi tu o środki pieniężne. Węzły poprzez pracę w SSW mogą zdobywać doświadczenie, zyskiwać wolny czas, lub nabywać nowe umiejętności (szerzej o rodzajach korzyści powiemy w dalszej części podręcznika).

2. IDEA

Spółeczna Sieć Współpracy jest innowacyjnym rozwiązaniem, które ma za zadanie wypełnić lukę istniejąca w systemie usług opiekuńczych dla osób zależnych. odpowiada na problem braku opieki nad osobami zależnymi w godzinach popołudniowych i w weekendy w małych miastach i na terenach wiejskich. Brak jest miejsc, w których osoby niepełnosprawne, w tym niepełnosprawne intelektualnie miałyby zapewnioną fachową opiekę poza godzinami, w których czynne są placówki edukacyjne. Źródło problemu leży jednak głębiej – w braku świadomości istnienia takich potrzeb, izolacji rodziców i opiekunów, braku współpracy między instytucjami, rodzicami, organizacjami społecznymi i ludźmi zaangażowanymi społecznie. Każde z tych środowisk podejmuje próby rozwiązania problemu we własnym zakresie jednak brak zintegrowanego działania, dzięki któremu możliwe byłoby stworzenie sieci kontaktów i więzi społecznych, która miałaby szersze możliwości niż pojedyncze osoby czy instytucje i byłaby zdolna zapewnić efektywną pomoc osobom znajdującym się w trudnych sytuacjach życiowych – osobom zależnym i ich opiekunom.

Znacznym problemem jest też znalezienie osób, które mogłyby opiekować się podopiecznymi. Przyczyną takiego stanu rzeczy są zazwyczaj niedostateczne środki finansowe samorządów, ale też brak społecznej świadomości istnienia takiego problemu. Temat życia prywatnego rodziców/opiekunów osób zależnym wciąż jest tematem tabu, szczególnie w środowiskach wiejskich. Skutkuje to izolacją towarzyską rodziców/opiekunów osób niepełnosprawnych, którzy ciężar

opieki nad osobą zależną poza godzinami kiedy jest ona w szkole, przedszkolu czy na warsztatach terapii zajęciowej spoczywa wyłącznie na rodzicach/opiekunach. Większości rodzin mających pod opieką niepełnosprawne dziecko nie stać jest aby wynająć wykwalifikowaną opiekunkę choćby od czasu do czasu. Notabene niewiele jest też osób oferujących takie usługi. Konieczne jest wdrożenie rozwiązań, które dawałyby szanse na odciążenie rodziców/opiekunów również poza czasem opieki instytucjonalnej, przy jednoczesnym zapewnieniu osobom zależnym zajęć edukacyjnych i rozwijających, tak aby czas ten mógł być twórczo spożytkowany, ważne jednak aby rozwiązanie te opierały się na współpracy różnych grup, osób i instytucji i tworzyły sieć samopomocową tak, aby organizacja opieki nad osobami zależnymi nie obciążała dodatkowo budżetu rodziców/opiekunów.

Aby w pełni zobrazować problem, na który pragniemy zareagować warto przyrzeć się statystykom, według danych statystycznych W 2011 r. liczba niepełnosprawnych dzieci w wieku 0-15 lat wyniosła 184,8 tys. i stanowiły one 3,0% ogółu dzieci w tym wieku, 42% dzieci niepełnosprawnych mieszka na wsiach, kolejne 15% w miastach do 100 tys. mieszkańców. Zdecydowana większość dzieci (159,4 tys., tj. 86%) doświadcza utrudnień w wykonywaniu codziennych obowiązków. Wśród nich najwięcej, bo ponad 73%, odczuwało ograniczenia niepełnosprawności w umiarkowanym stopniu. Znacznie mniej (ponad 17%) było wskazań na poważne ograniczenia w wykonywaniu codziennych czynności, natomiast 9,4% dzieci ma ograniczenia sprawności określane jako całkowite. Jednocześnie nie występuje znaczne zróżnicowanie pod względem stopnia ograniczenia sprawności ze względu na płeć czy miejsce zamieszkania dzieci.

Najczęstszą przyczyną niepełnosprawności u dzieci są schorzenia neurologiczne, autyzm, zaburzenia układu ruchu.

Warto zauważyć, iż w Polsce ciągle notuje się zbyt małą ilość miejsc w palcówkach wychowania przedszkolnego w stosunku do zgłaszanego zapotrzebowania. Sytuacja ta jest szczególnie trudna jest na wsiach i w małych miasteczkach, gdzie wychowaniem przedszkolnym objętych jest niespełna 50% dzieci (przy 80% w miastach). Podobnie sytuacja ma się z przedszkolami integracyjnymi i oddziałami specjalnymi i klasami integracyjnymi w szkołach. Pomimo, iż wg danych UNICEF z 2011 roku ich ilość systematycznie wzrasta, to wzrost ten jest obserwowany raczej w miastach, na wsiach opieka nad dziećmi niepełnosprawnymi wciąż jest utrudniona. Zaprezentowane dane statystyczne uwypuklają jeszcze opisany przez nas problem – samorządy i instytucje wciąż starają się poradzić sobie z zaspokojeniem potrzeb w zakresie opieki instytucjonalnej nad osobami niepełnosprawnymi, wobec takiego stanu rzeczy oczywistym staje się fakt, iż zapewnienie opieki poza godzinami funkcjonowania opieki instytucjonalnej leży, póki co poza zainteresowaniem władz, jest problemem słabo wyakcentowanym, przez co często niedostrzeganym. Proponowane przez nas rozwiązanie wychodzi naprzeciw tym problemom.

Dzięki stworzeniu modelu Społecznej Sieci Współpracy możliwe będzie organizowanie opieki nad osobami zależnym, w czasie kiedy brak opieki instytucjonalnej, bez konieczności ponoszenia przez rodziców/opiekunów dodatkowych kosztów finansowych. Dzięki sieci osoby zależne będą miały zapewnioną opiekę, możliwe będzie elastyczne dostosowanie godzin funkcjonowania takich miejsc do potrzeb rodziców, plusem sieci jest też możliwość jej ciągłego rozwoju,

przyłączania nowych „węzłów”, dzięki czemu organizowana w ten sposób opieka będzie w założeniu rozwiązaniem samonapędzającym się i nieograniczonym czasowo i terytorialnie.

3. CELE

Podstawą budowania Społecznej Sieci Współpracy jest jasne i precyzyjne określenie celów. Te mogą być zróżnicowane i determinowane specyficznymi warunkami danego środowiska, dlatego cele SSW możemy podzielić na: **ogólne i szczegółowe**. Przy czym warto zaznaczyć, iż cele ogólne są zbiorem pewnych uniwersalnych wartości, które powinny przyświecać każdej SSW, bez względu na uwarunkowania środowiskowe, cele szczegółowe są natomiast zmienne i dostosowane do potrzeb danej sieci, jej warunków funkcjonowania, rodzaju węzłów, etc.

Do celów ogólnych zaliczyć można:

- wypełnienie luki w systemie usług opiekuńczych dla osób zależnych,
- zapewnienie opieki osobom zależnym,
- zapewnienie pomocy rodzicom/opiekunom osób zależnych,
- twórcze wykorzystanie czasu,
- rozwój więzi społecznych,

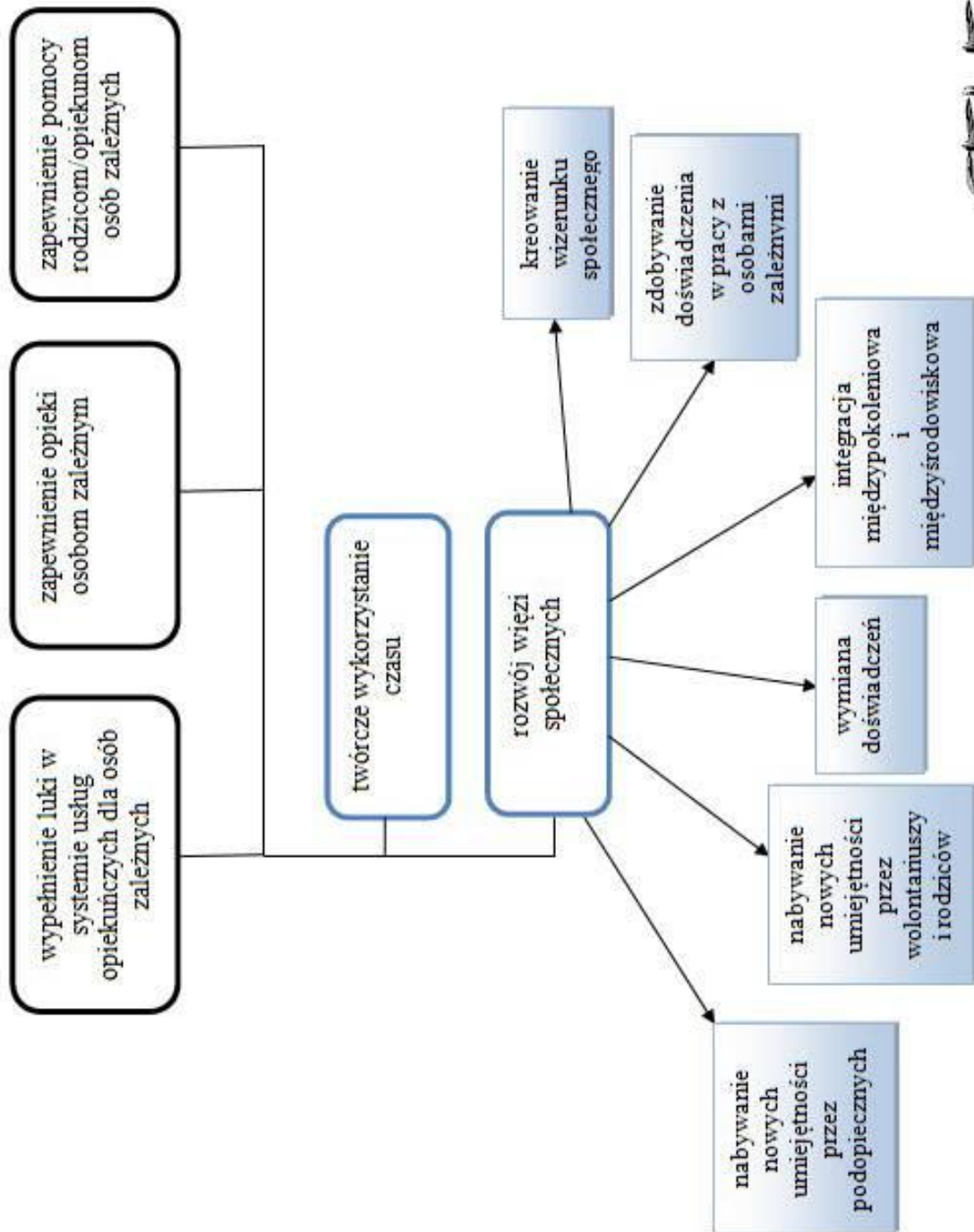
Trzy pierwsze punkty należy traktować jako cele nadrzędne, motywujące zawiązanie sieci, pozostałe natomiast są niezbędne do efektywnego funkcjonowania sieci.

Warto też podać przykłady kilku celów szczegółowych, warto jednak pamiętać, że nie jest to katalog zamknięty.

Cele szczegółowe SSW:

- nabywanie nowych umiejętności przez podopiecznych,
- nabywanie nowych umiejętności przez wolontariuszy i rodziców,
- wymiana doświadczeń,
- integracja międzypokoleniowa i międzyśrodowiskowa.
- zdobywanie doświadczenia w pracy z osobami zależnymi,
- kreowanie wizerunku społecznego.

Cele szczegółowe nie muszą dotyczyć w równym stopniu wszystkich węzłów sieci, wynikają one z indywidualnych potrzeb poszczególnych grup, czy nawet osób zaangażowanych w tworzenie SSW, tak jak zupełnie różne mogą być motywacje przystąpienia do sieci. Inne cele i motywacje mają rodzice zawiązujący sieć, a zupełnie inne młodzież-wolontariusze wspomagający jej funkcjonowanie. Z innych pobudek przystąpi do współpracy samorząd, z innych emeryci, a jeszcze inne cele postawią sobie terapeuci. Nie ma w tym jednak nic złego – SSW jest miejscem spotkania i współpracy – ważne jednak aby nie zatracić nadrzędnego celu.



CELLE

4. DZIAŁANIE

4.1. JAK STWORZYĆ SPOŁECZNĄ SIEĆ WSPÓŁPRACY?

Jak już wcześniej powiedzieliśmy, Społeczna Sieć Współpracy jest inicjatywą oddolną, niezależną od instytucji, samorządów czy placówek oświatowo-wychowawczych. Jej powstanie jest wynikiem luki powstałej w systemie instytucjonalnej opieki nad osobami zależnymi. Aby więc mogła powstać sieć konieczne jest zauważenie i zbadanie problemu oraz chęć jego rozwiązania. Ważna jest tu zmiana myślenia i postawy społecznej z biernej, nastawionej na korzystanie z gotowych, instytucjonalnych rozwiązań na kreatywną – poszukującą nowych dróg, sprytnych, innowacyjnych alternatyw.

Do stworzenia Społecznej Sieci Współpracy niezbędny jest więc węzeł początkowy, inicjator, który na etapie tworzenia będzie pełnił rolę lidera. Może to być osoba lub grupa osób, które dostrzegają problem, lukę w systemie opieki nad osobami zależnymi. W sposób naturalny mogą być to osoby, których bezpośrednio dotyka problem, to jest rodzice/opiekunowie osób zależnych. Mogą to być też pedagodzy, terapeuci, wychowawcy – są to osoby na co dzień stykające się z problemami osób zależnych i ich rodziców/opiekunów, widzą więc problem braku życia prywatnego opiekunów, oraz mają świadomość ograniczonych możliwości opieki instytucjonalnej (określone godziny, brak funduszy). Kolejną grupą predestynowaną do roli inicjatora SSW są organizacje społeczne, fundacje, stowarzyszenia. Działając w i na rzecz określonej społeczności mogą obserwować jej problemy, ale też dostrzec potencjał i możliwości.

Organizacje pozarządowe zazwyczaj cieszą się też dużym zaufaniem społecznym, dzięki temu łatwo mogą rozpocząć tworzenie sieci. Ponadto dysponują one dużym kapitałem w postaci kontaktów, wiedzy i doświadczenia, który mogą wykorzystać przy tworzeniu sieci.

Pierwszym krokiem po zauważeniu problemu jest jego dokładniejsze zbadanie. Inicjator powinien zebrać informacje na temat godzin otwarcia placówek opiekuńczo-edukacyjnych, sprawdzić ich ofertę, nawiązać kontakt z rodzicami/opiekunami osób zależnych – jeśli hipoteza o luce w systemie opieki potwierdzi się (brak opieki w godzinach popołudniowych, w weekendy, ferie, wakacje) i okaże się, że problem dotyczy wielu osób w danym środowisku można rozpocząć tworzenie SSW.

Diagnozę problemu, jego skalę, można badać dowolnymi sposobami, poprzez rozmowy, obserwacje, wykorzystując prywatne kontakty i znajomości, można też robić to w sposób usystematyzowany, za pomocą zaproponowanej przez nas ankiety (Załącznik nr 1).

Warto w tym miejscu wyjaśnić, iż nie można podać szczegółowych, liczbowych, czy procentowych wskaźników, kiedy problem braku opieki poza godzinami opieki instytucjonalnej wart jest oddolnej interwencji. Jest to kwestia bardzo indywidualna i zależna od uwarunkowań danego środowiska. SSW może założyć dwie, trzy osoby, które będą się wzajemnie wspierać w opiece nad osobami zależnymi. Sieć liczyć nie musi być rozbudowana – ważne aby spełniała swój nadrzędny cel.

Po zbadaniu problemu należy rozpocząć rozmowy z potencjalnymi węzłami, jeśli znajdziemy grupę osób,

które borykają się z podobnymi problemami lub chcą pomóc innym, zaangażować się i wyrażają chęć współpracy mamy już właściwe założoną sieć. Teraz już od indywidualnych możliwości i potrzeb węzłów zależy jak będzie pracowała sieć, jak zorganizowana będzie pomoc, jaką będzie miała formę. Ważne jest aby nie zamykać się w początkowym gronie, otwartość na nowe węzły jest charakterystyczną cechą SSW.

Warto podkreślić, że ze względu na niesformalizowany charakter SSW etap diagnozowania i etap nawiązywania współpracy mogą przebiegać jednocześnie lub też granica między nimi może być płynna. Łatwo wyobrazić sobie sytuację kiedy grupa osób borykająca się z podobnymi problemami spotyka się, na początku przypadkiem, na przykład odbierając dzieci ze szkoły, i rozmawia o trudnościach dnia codziennego, braku czasu, napiętym grafiku – takie luźne rozmowy możemy uznać za początek diagnozy, jeśli osoby te poza wymianą zdań zechcą posunąć się o krok dalej, czyli wspólnie poszukać rozwiązania, będzie to początek Społecznej Sieci Współpracy.

4.2. JAK ROZPOCZĄĆ DZIAŁANIE?

Jak wspomnieliśmy w pierwszej części SSW składa się z węzłów, czyli osób którym przyświeca wspólny cel, które chcą razem poszukiwać i wdrażać nowe rozwiązania w zakresie opieki nad osobami zależnymi. Najczęściej węzłami będą osoby fizyczne, których problem opieki nad osobami zależnymi dotyka bezpośrednio, tych węzłów będzie też zapewne najwięcej w sieci. Mogą to być rodzice, lub członkowie rodzin osób zależnych, ich opiekunowie. Jest to grupa, której powinno najbardziej zależeć na stworzeniu sieci,

oni bowiem będą czerpać najbardziej oczywiste korzyści. Warto zauważyć, że węzłami mogą być też same osoby zależne (jeśli ich stan na to pozwala), mogą, a nawet powinny angażować się w pracę w SSW, w miarę swoich możliwości, na przykład poprzez pomoc w pracach porządkowych.

Kiedy sieć została założona, to jest kilka węzłów wyraziło chęć współpracy w zakresie organizacji opieki nad osobami zależnymi, konieczne jest określenie formy działania, podział obowiązków, przyjęcie określonych metod pracy z osobami zależnymi, rozpisanie harmonogramów. Czynności te są niezbędne aby sieć działała sprawnie i efektywnie. W podziale obowiązków ważne jest aby uwzględnić możliwości poszczególnych węzłów, niedopuszczalna jest sytuacja, w której praca na rzecz sieci będzie obciążeniem, czy przykrym obowiązkiem. Mimo, iż żaden z węzłów nie powinien mieć uprzywilejowanej pozycji w sieci to na etapie organizacji i planowania warto wybrać lidera, który będzie koordynował prace (może to być węzeł początkowy, ale nie koniecznie).

Na etapie planowania może okazać się, iż kapitał, którym dysponuje sieć jest niewystarczający wówczas należy poszukać nowych węzłów, które będą mogły wnieść brakujący kapitał. Pierwszą nasuwającą się sytuacją problemową, w przypadku kiedy sieć zawiązały wyłącznie osoby fizyczne, może być brak odpowiedniego miejsca, lokalu, w którym można organizować zajęcia. Innymi sytuacjami problemowymi może być niewystarczająca do zorganizowania odpowiedniej opieki ilość osób lub brak pomysłów na kreatywne i twórcze wykorzystanie czasu, w którym osoby zależne będą pozostawały pod opieką sieci.

Stworzenie odpowiednich warunków, czy ciekawych programów zajęć wymaga zaproszenia do współpracy węzłów dysponujących odpowiednim kapitałem. W celu znalezienia odpowiednich osób, czy instytucji należy zrobić rozeznanie w środowisku. Warto pamiętać, że węzeł wnosząc kapitał musi czerpać korzyści ze współpracy. Potencjalnymi węzłami mogą być:

- 1. Instytucje publiczne:** samorządy, szkoły, przedszkola – dysponują one kapitałem w postaci sal, świetlic, a także sprzętem. Mogą czerpać z sieci korzyść w postaci budowania pozytywnego wizerunku w środowisku, pomocy swoim podopiecznym.
- 2. Prywatne gabinety i poradnie** – podobnie jak instytucje publiczne dysponują lokalem i sprzętem, mogą jednak poza wymienionymi wyżej korzyściami zyskać również bezpłatną reklamę i promocję, zaprezentować swoje możliwości potencjalnej grupie odbiorców – rodzice, jeśli będą potrzebować dodatkowej terapii dla dziecka chętniej skorzystają z usług podmiotu, który już znają. Dlatego dalece prawdopodobne jest, iż prywatne firmy mogą jako kapitał wnieść też wolontariacką pracę swoich terapeutów, którzy mogą być bardzo pomocni, szczególnie na początku funkcjonowania SSW, mogą wówczas pełnić rolę supervisorów i wdrażać w pracę z osobami zależnymi wolontariuszy.
- 3. Organizacje pozarządowe** – często dysponują bazą lokalową, którą można wykorzystać, mogą też wnieść kapitał w postaci doświadczenia organizacyjnego i kontaktów. Organizacje pozarządowe czerpać będą korzyści w postaci nowych doświadczeń i zdobywania nowych kontaktów.

4.3. WOLONTARIAT

Kolejnym problemem mogącym pojawić się na etapie planowania działań SSW są zbyt małe zasoby ludzkie. Osoby zależne wymagają szczególnej uwagi więc jeżeli planujemy organizować zajęcia grupowe musimy wziąć ten fakt pod uwagę i zapewnić odpowiednią liczbę osób do opieki. Może się więc okazać, że osoby, które założyły sieć, czyli na przykład rodzice i opiekunowie osób zależnych to zbyt mała grupa żeby zapewnić bezpieczne i efektywne funkcjonowanie SSW. Musimy bowiem pamiętać, że jednym z celów tworzenia SSW jest odciążenie rodziców/opiekunów, praca w sieci nie może więc ich zbyt mocno absorbować.

Problem z niewystarczającą liczbą osób można rozwiązać angażując do pracy w sieci kolejne węzły – niezwiązanych bezpośrednio z SSW wolontariuszy. Wolontariat z założenia jest to dobrowolna, bezpłatna, świadoma praca na rzecz innych, według Ustawy o działalności pożytku publicznego i o wolontariacie wolontariuszem jest ten, kto dobrowolnie i świadomie oraz bez wynagrodzenia angażuje się w pracę na rzecz osób, organizacji pozarządowych, a także rozmaitych instytucji działających w różnych obszarach społecznych. Najważniejszym kapitałem jaki wolontariusze wniosą do SSW jest więc praca. Wolontariusze stają się kolejnymi węzłami sieci, czerpią z niej bowiem, zgodnie z zasadą wzajemności korzyści. Wolontariuszy można rekrutować w sposób otwarty, to jest poprzez ogłoszenia w mediach społecznościowych, miejscach publicznych lub za pomocą „poczty pantoflowej”. Niezależnie od metody warto przeprowadzać z kandydatami na wolontariuszy coś na kształt rozmowy

kwalifikacyjnej. Pozwoli to wstępnie poznać osobę, a także poznać jej doświadczenie i motywację, tu ważne jest aby kandydat na wolontariusza potrafił określić dlaczego chciałby pracować na rzecz SSW, pozwoli to odpowiednio kompletować zespół oraz zminimalizować zagrożenie przyjęcia nieodpowiedniej osoby. Konieczne jest też informowanie potencjalnych wolontariuszy o specyfice pracy, oraz od razu ustalać z nimi ile czasu w tygodniu/miesiącu chcą pracować na rzecz sieci – najważniejszą sprawą jest aby wolontariusz był świadomy na co się decyduje, aby już na wstępie warunki były jasno określone. Takie podejście do sprawy pozwala uniknąć późniejszych nieporozumień. Jeśli SSW działa w ramach organizacji pozarządowej lub organizacja pozarządowa jest jednym z węzłów powinno się zawierać z osobami decydującymi się na pracę wolontariacką „Porozumienie wolontariacie”, które określa wzajemne obowiązki stron, wzór dokumentu porozumienia o wolontariacie stanowi Załącznik nr 2 niniejszego podręcznika.

Praca wolontariuszy powinna być dokumentowana, warto, niezależnie od formy organizacyjnej prowadzić „Karty pracy wolontariusza”, jest to dokument zawierający informację o ilości przepracowanych godzin i zakresie obowiązków wolontariusza. Może być on przydatny zarówno temu na czyją korzyść wykonywana jest praca (pozwala monitorować współpracę), jak i wolontariuszowi (stanowi podstawę do wystawienia opinii, zaświadczenia, które można potem przedłożyć w innych instytucjach), wzór „Karty pracy wolontariusza” zawiera Załącznik nr 3.



Istnieje kilka grup, które szczególnie chętnie podejmują się pracy wolontariackiej, należą do nich:

- **uczniowie i studenci** – młodzież, szczególnie w okresie wakacji dysponuje wolnym czasem, warto zachęcać ją do jego pożytecznego spędzania, wolontariat na rzecz osób zależnych uczy empatii, tolerancji i odpowiedzialności. Wolontariat daje też możliwość zdobywania doświadczenia przydatnego potem w pracy zawodowej czy na studiach.
- **młodzi terapeuci** – terapeuci rozpoczynający pracę są głodni nowych wyzwań, chętnie podejmują się pracy z osobami zależnymi aby doskonalić swoje umiejętności oraz wzbogacać doświadczenie.
- **seniorzy i osoby nieaktywne zawodowo** – w przypadku tej grupy motywacją może być szczególnie nadmiar wolnego czasu, emeryci często nudzą się, czują się odrzuceni, zepchnięci na margines, niepotrzebni, dzięki wolontariackiej pracy mają okazję w ciekawy i pożyteczny sposób wykorzystać nadmiar czasu, a także poczuć się potrzebnymi i docenionymi.

4.4. KAPITAŁ I KORZYŚCI

Jak wynika z prowadzonych powyżej rozważań wymiana kapitału i korzyści w Społecznej Sieci Współpracy jest czymś oczywistym, niezbędnym i bardzo charakterystycznym. Dzięki zasadzie wzajemności sieć spełniając swój nadrzędny cel opieki nad osobami zależnymi daje możliwości rozwoju wszystkim tworzącym ją węzłom. Kapitał

wkładanym do sieci przez członków zapewnia natomiast jej sprawne funkcjonowanie w dobrych warunkach. Świadomość potrzebnego do stworzenia sieci kapitału oraz puli korzyści jakie można z niej czerpać jest podstawą w poszukiwaniu i przyłączaniu nowych węzłów. Oczywiście warto pamiętać, że korzyści nie są uniwersalne, każdy z węzłów może mieć inne potrzeby i oczekiwania, a także różne motywacje wejścia we współpracę. Niektóre korzyści wynikają bezpośrednio i w oczywisty sposób z zasad funkcjonowania sieci inne można wygenerować przy odpowiedniej współpracy. Najważniejszą rzeczą przy przyłączaniu nowych węzłów jest więc rozmowa i ustalenie oczekiwań

i warunków. Do przykładowych korzyści należą:

- **wolny czas** - ten rodzaj korzyści dotyczy rodziców/opiekunów osób zależnych – dzięki wejściu w sieć zyskują wolny czas, pozostawiają podopiecznych na zajęciach prowadzonych przez SSW w czasie kiedy brak jest opieki instytucjonalnej,
- **doświadczenie** – ta korzyść dotyczy niemal wszystkich węzłów – praca w SSW daje możliwość zmierzenia się z nowymi wyzwaniami, poznania nowych ludzi, podjęcia nowych obowiązków,
- **umiejętności** – praca w SSW pozwala zdobyć nowe umiejętności, które można wykorzystać potem w pracy zawodowej lub w pracy ze swoim dzieckiem,
- **kontakty** – praca w SSW daje możliwość poznawania nowych ludzi, często borykających się z podobnymi problemami, jest okazją do wymiany doświadczeń, dyskusji, wyciągania twórczych wniosków i rozwiązywania problemów,



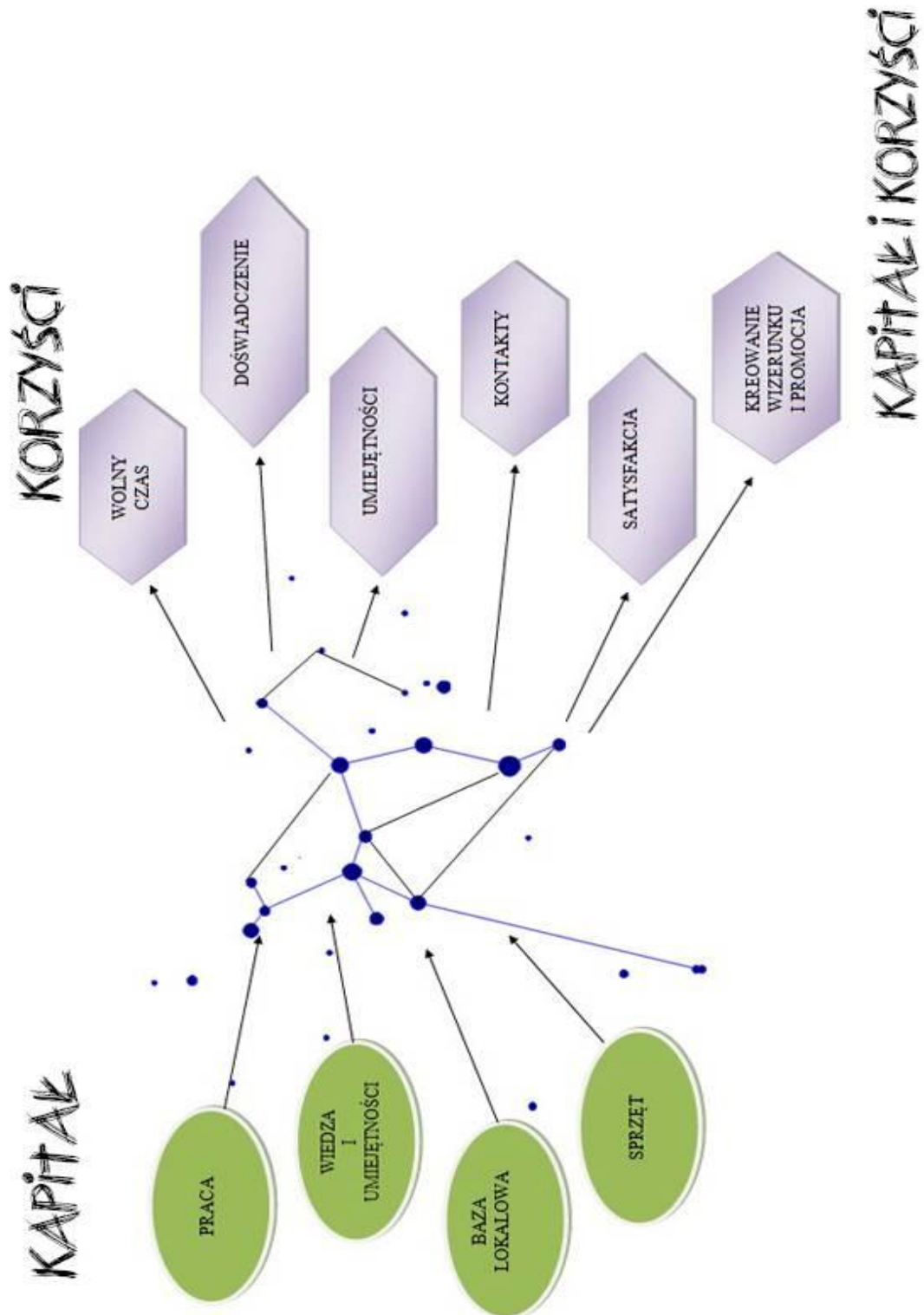
- **satysfakcja** – praca na rzecz innych daje satysfakcje i podnosi samoocenę,
- **kreowanie wizerunku i promocja** – te korzyść dotyczy głównie organizacji, instytucji i przedsiębiorstw, przystąpienie do sieci jest dla nich szansą na ocieplenie wizerunku, zdobycie zaufania oraz możliwością promocji.

Kapitałem jest wszystko to, co węzły dają od siebie, czym wzbogacają sieć. Tu również istnieje zróżnicowanie, bo innego rodzaju kapitał wnosi młodzież-wolontariusze, a innego instytucje czy terapeuci, ważne jest jednak to, że każdy wkład jest istotny i wzbogaca sieć. Przykładem kapitału może być:

- **praca** – jest najważniejszym kapitałem, jaki można wnieść do SSW, bez osób, które zechcą poświęcić swój trud i czas nie można zorganizować opieki nad osobami zależnymi,
- **wiedza i umiejętności** – aby SSW działało efektywnie potrzebne są osoby o różnorodnych umiejętnościach począwszy od zdolności organizacyjnych na specjalistycznej wiedzy terapeutycznej. Im bardziej zróżnicowane są umiejętności i wiedza węzłów tym bogatsza i ciekawsza sieć,
- **baza lokalowa** – jest niezbędna do organizowania przez sieć zajęć dla osób zależnych, jest to kapitał, który mogą najczęściej wnieść instytucje, przedsiębiorstwa czy samorządy, nie jest jednak wykluczone, że odpowiednim lokalem dysponuje osoba fizyczna, ważne jest aby było to miejsce bezpieczne, przystosowane do potrzeb osób niepełnosprawnych,



- **sprzęt** – nie jest niezbędny przy dobrym wyborze metod pracy, jednak wygodniej pracuje się posiadając pomoce dydaktyczne czy materiały



Podane przykłady korzyści i kapitału nie są katalogiem zamkniętym, każdy z węzłów może w tej dziedzinie wykazać się pomysłowością i kreatywnością.

4.5. METODY

Czas zorganizowanej przez SSW opieki nad osobami zależnymi powinien być jak najbardziej twórczo i efektywnie spożytkowany. W idei SSW nie chodzi tylko o to aby zapewnić bezpieczeństwo i opiekę osobom zależnym, ale też dać im możliwość rozwoju, zaproponować ciekawe spędzenie czasu, mające jednocześnie pewne znamiona pracy terapeutycznej.

Specyfika rozwiązania jakim jest Społeczna Sieć Współpracy wymaga poszukiwania metod, po pierwsze: tanich, łatwych, niewymagających specjalistycznej wiedzy i sprzętu, możliwych do realizacji w salach bez szczególnego wyposażenia, a po drugie: ciekawych, rozwijających wyobraźnię, kreatywność, pozwalających na połączenie zabawy z nauką, terapią. Cechy z pierwszej grupy są wartościami organizacyjnymi: należy poszukiwać takich metod pracy, które są proste w wykonaniu. Natomiast znalezienie metody posiadającej cechy z grupy drugiej zapewnia atrakcyjność zajęć i niweluje możliwość pojawienia się trudności w zostawianiu dziecka pod opieką SSW.

Jedną z metod spełniających powyższe kryteria jest sensoplastyka, czyli plastyka sensoryczna. Jest to metoda stymulująca rozwój człowieka poprzez działania plastyczne.

Twórczość jest istotnym aspektem działania osób uczestniczących w warsztatach sensoplastycznych. Są to dzieci, młodzież a także opiekunowie/ rodzice, którzy codziennie realizują samych siebie poprzez pracę z dziećmi. Wpływają na innych ludzi, kształtują i wychowują, dlatego niezmiernie ważne jest aby posiadali umiejętności interpersonalne wykształcone na wysokim poziomie. W rozwoju tych cech pomocne są działania sensoplastyczne. Niezmiernie istotna jest świadomość zasad obowiązujących podczas zajęć sensoplastycznych.

- dwupoziomowa komunikacja (porozumiewanie się na poziomie werbalnym i niewerbalnym)
- wyrażanie emocji
- sprzeciw wobec rywalizacji
- stosowanie różnych środków wyrazu (śpiew, taniec, malowanie, wchodzenie w role itp.)
- zasada „tu i teraz”, podkreślająca wagę doznań doświadczanych podczas zajęć.

Sensoplastyka jest metodą, która bardzo dobrze wpisuje się w cele i założenia SSW ponieważ jest ona tania i posługująca się powszechnie dostępnymi materiałami: produktami spożywczymi i przedmiotami codziennego użytku, nie wymaga specjalistycznych sprzętów, materiałów, przyrządów. Łączy terapię z zabawą, jest ciekawa dla podopiecznych i możliwa do zrealizowania w każdym miejscu. Nie jest ona jednak fundamentalnym elementem modelu, proponujemy sensoplastykę ze względu na efektywność i możliwość wykorzystania w każdych warunkach. Warto dodać, że

proponujemy jedynie bazowanie na założeniach senspolastyki a nie jej ścisłe stosowanie.

4.6. SPOŁECZNA SIĘĆ WSPÓŁPRACY I CO DALEJ?

Społeczna Sieć Współpracy ze względu na swój specyficzny, nieformalny

i samopomocowy charakter nie może inicjować rozwiązań długofalowych

i ciągłych, mamy tu na myśli działania trwające kilka lat, stałe punkty opieki, warsztaty, etc. Forma organizacyjna sprawdza się w organizowaniu zajęć dla osób zależnych, a tym samym odciążanie rodziców/opiekunów na konkretnym odcinku czasu, np. w okresie wakacji, ferii, przez kilka miesięcy popołudniami. Jest to spowodowane kilkoma czynnikami, o których nie można zapomnieć, gdyż wówczas praca na rzecz SSW mogłaby się stać się uciążliwa dla niektórych węzłów.

Pierwszym czynnikiem, na który trzeba zwrócić uwagę jest to, iż SSW bazuje na nieodpłatnej pracy węzłów. Wolontariusze angażujący się muszą z góry wiedzieć na jaki czas zobowiązują się podjąć pracę, dzięki temu mogą zaplanować inne zajęcia, przedłużające się zobowiązania mogą stać się nużące, a praca przez to mniej efektywna. Nie można też oczekiwać, iż węzły udostępniające lokal czy sprzęt będą ponosić koszty jego użytkowania przez sieć przez jakiś długi okres.

Kolejnym czynnikiem, wynikającym niejako z pierwszego, jest fakt, iż długofalowe działania wymagają środków finansowych, SSW

jako grupa nieformalna ma niewielkie szanse na zewnętrzne finansowanie, gdyż dotacje publiczne przyznawane są najczęściej podmiotom mającym osobowość prawną, a dla darczyńców prywatnych również bardziej wiarygodne są sformalizowane formy działania.

Nie oznacza to jednak, że Społeczna Sieć Współpracy jest rozwiązaniem mało efektywnym, czy kłopotliwym. Wielkim plusem SSW jest to, iż właśnie ze względu na niesformalizowany charakter może rozpocząć działanie szybko, bez czekania na decyzje, umowy, zgody. Dzięki temu może prowadzić działania wręcz interwencyjne. Regularne zajęcia prowadzone przez sieć, wymagające stałego miejsca, większej ilości osób mogą odbywać się przez określony okres czasu, ale węzły mogą umówić się na coś w rodzaju „czuwania” – w czasie kiedy nie ma dużej potrzeby organizowania zajęć, węzły mogą organizować pomoc w mniejszych grupach, np. na zasadzie wzajemnej pomocy dwóch, trzech rodzin.

Wreszcie, Społeczna Sieć Współpracy stanowi doskonałą bazę do stworzenia organizacji pozarządowej lub przyłączenia się do istniejącego podmiotu na zasadzie członkostwa czy grupy inicjatywnej. Jeśli inicjatorem lub jednym z węzłów była jakaś fundacja bądź stowarzyszenie z pewnością zgromadzony w ramach działań potencjał organizacyjny i personalny nie zostanie zmarnowany. Organizacja może przyjąć działania SSW jako stały punkt swojej działalności i pozyskać środki na organizowanie opieki nad osobami zależnymi w trybie długofalowym. Jeśli natomiast SSW założona została wyłącznie przez osoby fizyczne to warto pomyśleć o tym, aby z czasem sformalizować swoje działania poprzez założenie stowarzyszenia czy fundacji. Wspólna praca w sieci uczy współdziałania, jednoczenia się we wspólnej sprawie, podziału

obowiązków i wzajemnej pomocy i szacunku. Jest to idealna podbudowa pod organizację, której celami statutowymi będzie opieka nad osobami zależnymi.

Formalizacja daje stabilność i większe możliwości – można wówczas rozszerzać pole działania, a także propagować idee SSW i pomagać w tworzeniu kolejnych sieci, poprzez organizację szkoleń czy spotkań informacyjnych – zdobyte doświadczenia na pewno będą cennym kapitałem społecznym na przyszłość.

5. PRAKTYKA

5.1. JAK ZAKŁADALIŚMY SPOŁECZNĄ SIĘĆ WSPÓŁPRACY?

Pomysł stworzenia Społecznej Sieci Współpracy zrodził się, jak zaznaczyliśmy w *Przedmowie* z obserwacji wyniesionych z pracy z osobami zależnymi w ramach innych projektów i codziennej, zawodowej pracy współpracujących z Fundacją „Zielony Słoń” pedagogów, terapeutów. Zdobyte doświadczenia doprowadziły nas do następujących wniosków:

1. Publiczne przedszkola i placówki edukacyjne na terenach wiejskich są otwarte zbyt krótko.
2. W okresach, kiedy brak jest opieki instytucjonalnej (ferie, wakacje, popołudnia) brakuje przedsięwzięć zajmujących się opieką nad osobami zależnymi.
3. Znalezienie niani/opiekunki do dziecka niepełnosprawnego jest niezwykle trudne, a jeśli się udaje to jest kosztowne.
4. Rodzice/opiekunowie są pozostawieni sami z tym problemem i niejednokrotnie poświęcają cały swój czas i uwagę opiece nad dzieckiem, rezygnując zupełnie z życia prywatnego.

5. Temat czasu wolnego rodziców/opiekunów osób zależnych pozostaje wciąż tematem tabu, dlatego nie ma wielu pomysłów na jego rozwiązanie.

Po wstępnych rozmowach w gronie ekspertów i pracowników Fundacji zrodził się pomysł wykorzystania posiadanego przez nas kapitału do stworzenia nowej formy opieki nad osobami zależnymi w czasie, kiedy brak jest opieki instytucjonalnej. Głównym założeniem było stworzenie sieci społecznych kontaktów i przekucie jej na konkretne działanie – stworzenie „Klubu Społecznej Sieci Współpracy” – który z założenia ma być miejscem opieki pozainstytucjonalnej, funkcjonować popołudniami (od godz. 16) w soboty i w wakacje na zasadzie współpracy terapeutów, wolontariuszy, rodziców i podopiecznych. Trzonem funkcjonowania klubu będą są wolontariusze, to oni w znacznej mierze mają prowadzić zajęcia, zajmować się zaopatrzeniem oraz kontaktami z rodzicami i promocją działania. Wspierani przez superwizorów wykwalifikowanych terapeutów, z czasem wolontariusze pracujący w sieci będą mogli pełnić funkcje superwizorów w nowopowstających miejscach.

Po nakreśleniu idei i wstępnym opracowaniu pomysłu na konkretne działanie rozpoczęliśmy rozmowy z potencjalnymi węzłami, to jest rodzicami, wolontariuszami. Kluczowe dla rozwoju pomysłu były opinie i pomysły rodziców, gdyż to oni są najlepiej zorientowani w potrzebach, skali problemu i jego specyfice. Aby lepiej i precyzyjniej zaplanować pracę, a docelowo stworzyć rozwiązanie efektywne opracowaliśmy ankietę dla rodziców/opiekunów określali w niej oni swoje potrzeby i oczekiwania, mogli też podsuwać własne pomysły i rozwiązania. Prosimy też o zadeklarowanie czy są gotowi podjąć pracę na rzecz osób z podobnymi problemami w celu wspólnego ich

rozwiązania, czy chcą/mogą poświęcić czas aby odciążać innych, tak aby inni odciążali ich kiedy oni będą tego potrzebować. Pytaliśmy też o zakres obowiązków, który ewentualnie mogliby na siebie przyjąć.

Równolegle zaczęliśmy poszukiwać wolontariuszy, korzystaliśmy przy tym z bazy kontaktów Fundacji oraz zaprzyjaźnionych organizacji. Ostatnim etapem było znalezienie lokalu, w którym mógłby mieścić się klub. Nasza SSW składa się z 28 węzłów.

5.2. WĘZŁY

Rolę **węzła inicjującego**, początkowego w pilotażowej Społecznej Sieci Współpracy pełni **Fundacja „Zielony Słoń”** - została ona założona w roku 2012 z potrzeby wyrażenia aktywności społecznej. Pracownicy i wolontariusze Fundacji posiadają znaczne doświadczenie w pracy z dziećmi, młodzieżą Fundacja umożliwia młodzieży tworzenie działań, projektów i realizowanie ich. Prowadzimy działania zarówno krajowe, jak i międzynarodowe. Trenerzy Fundacji prowadzą zajęcia z zakresu obsługi komputera i ICT, języka angielskiego i rosyjskiego, zajęcia kulturoznawcze, zajęcia fizjoterapeutyczne w tym również na temat zdrowego żywienia, zdrowego trybu życia, diety, zajęcia psychologiczne, coachingowe, zajęcia z zakresu poradnictwa prawnego i obywatelskiego, zajęcia animujące do działań społecznych i wolontariatu. Fundacja jest organizacją skupioną na działaniach edukujących osoby młode w sposób pozaformalny oraz nieformalny. W sferze jej działań znajdują się również zajęcia z cudzoziemcami. Najczęstszą grupę uczestników

stanowią wolontariusze udzielający się w konkretnym przedsięwzięciu i korzystający ze wsparcia szkoleniowego. Ci sami wolontariusze niejednokrotnie prowadzą też zajęcia jako trenerzy Fundacji. Obecnie działania prowadzone są nie tylko w Lublinie gdzie ustanowiona jest oficjalna siedziba, ale też w okolicach Białej Podlaskiej i Parczewa oraz w Zakopanym.

Fundacja jako kapitał wniosła do Sieci swoje doświadczenie organizacyjne oraz kontakty i zaplecze personalne.

Kolejnymi węzłami tworzącymi SSW są **wolontariusze**, do współpracy zaprosiliśmy wolontariuszy z różnych grup: studentów, seniorów i osoby zaangażowane społecznie. Każda z tych osób wnosi jako kapitał swoją pracę – wspólnie ustalają harmonogram i grafik pracy w „Klubie Społecznej Sieci Współpracy”, to oni są odpowiedzialni za prowadzenie zajęć, stanowią trzon funkcjonowania klubu.

Węzłami wspomagającymi funkcjonowanie „Klubu Społecznej Sieci Współpracy” są **rodzice/opiekunowie** osób zależnych. Mają oni w miarę możliwości pracować na rzecz klubu czy to przez wspomaganie wolontariuszy w prowadzeniu zajęć, czy przez pomoc organizacyjną: zaopatrzenie w materiały, prace porządkowe, etc. Rodzice/opiekunowie zyskują czas wolny w zamian za to poświęcają swój czas aby pomóc innym.

Aby zapewnić efektywność zajęć do współpracy w „Klubie Społecznej Sieci Współpracy” zaproszeni zostali terapeuci, którzy pełnią funkcję **superwizorów**. Są to osoby o dużej wrażliwości i empatii, które chcą dzielić się swoim doświadczeniem i wiedzą. Ich zadaniem jest instruowanie wolontariuszy i wsparcie merytoryczne. Przygotowują oni instrukcje i programy zajęć, dzięki którym wolontariusze mogą

samodzielnie prowadzić część zajęć. Superwizorzy wspierają też prowadzenie zajęć, szczególnie w początkowym okresie.

Funkcjonowanie „Klubu Społecznej Sieci Współpracy” wymaga lokalu. Z tego powodu do współpracy zaproszone zostały jeszcze dwa węzły: **Gabinet Terapii i Rozwoju Dziecka** i **Przedszkole**. Obie instytucje udostępniają nieodpłatnie pomieszczenia, w których prowadzone są zajęcia.

Wszystkie węzły spotkały się przed rozpoczęciem testowania na warsztatach, dzięki którym poszczególne osoby mogły się poznać, razem przeanalizować problemy, określić cele i metody działania, ułożone zostały harmonogramy prac. Warsztaty są okazją do integracji i wymiany doświadczeń.



ZAKŁADNIK NR 1

ANKIETA DLA RODZICÓW/OPIEKUNÓW

1. Płeć:
 - Kobieta
 - Mężczyzna
2. Miejsce zamieszkania:
 - Wieś
 - Miasto do 50 tys. mieszkańców
 - Miasto powyżej 50 tys. mieszkańców
3. Ilość osób w rodzinie , w tym dzieci....., w tym dzieci z niepełnosprawnością.....
4. Jaką niepełnosprawność/zaburzenie zdiagnozowano u Państwa dziecka?
.....
5. Czy sytuacja materialna Pana/i rodziny uległa zmianie po narodzinach dziecka niepełnosprawnego/ z zaburzeniami?.....
6. Z jakiej formy opieki instytucjonalnej/edukacyjnej korzysta dziecko?.....



7. Kto zajmuje się dzieckiem poza godzinami opieki instytucjonalnej?.....
.....
8. Czy czas, w którym dziecko może pozostawać w placówce wychowawczej edukacyjnej jest wystarczający?.....
.....
9. Czy odczuwają Państwo problem braku wolnego czasu?.....
10. Czy mają Państwo wsparcie w opiece nad dzieckiem poza godzinami opieki instytucjonalnej?.....
.....
- a. Jeśli tak to czyje?.....
.....
- b. Czy czują się Państwo pozostawieni sami sobie w opiece nad dzieckiem?.....



11. Czy odczuwają Państwo potrzebę organizacji opieki nad dzieckiem poza godzinami opieki instytucjonalnej?.....
12. Czy utrzymują Państwo kontakty z innymi rodzicami/opiekunami dzieci z podobnymi problemami?.....
13. Czy znajdują Państwo czas na pracę z dzieckiem w domu?
.....
14. Czy uważają Państwo, że czas poświęcony dziecku jest:
 - zbyt krótki
 - wystarczający
 - zbyt długi
15. Czy byliby Państwo gotowi poświęcić czas aby wspierać działanie Społecznej Sieci Współpracy?
.....
 - a. jeśli tak, to ile godzin w tygodniu?.....
 - b. co mogliby Państwo robić?
 - pomagać w prowadzeniu zajęć,
 - pomagać w porządkach,
 - robić zaopatrzenie
 - inne.....

ZAŁĄCZNIK 2

DATA

POROZUMIENIE WOLONTARIACKIE

Zawarte w dniu pomiędzy **XXXXXXXXXX**, reprezentowaną przez **XXXXXXXXXX**, zwaną dalej „Korzystającym”,

a

Panią/Panem **XXXX, XXX**, zwaną dalej „Wolontariuszem”.

Wstęp

Korzystający oświadcza, że jest podmiotem na rzecz którego zgodnie z art. 42 ust. 1 ustawy z dnia 24 kwietnia 2003 r. o działalności pożytku publicznego i o wolontariacie (Dz. U. z 2010 r. Nr 234, poz. 1536, z późn. zm.) mogą być wykonywane świadczenia przez wolontariuszy.

Wolontariusz oświadcza, że posiada kwalifikacje i spełnia wymagania niezbędne do wykonywania powierzonych niżej czynności.

Mając na względzie ideę wolontariatu, u podstaw której stoi dobrowolne, bezpłatne wykonywanie czynności, a także biorąc pod uwagę charytatywny, pomocniczy i uzupełniający charakter wykonywanych przez wolontariuszy świadczeń, Strony porozumienia uzgadniają, co następuje

§ 1

1. Korzystający i Wolontariusz zawierają porozumienie o współpracy w ramach **XXXXXXXXXXXXXXXXXXXX**

2. Wolontariusz zobowiązuje się do wykonywania następującego świadczenia: **XXXXXXXXXXXXXXXXXXXX**

§ 2

1. Wolontariusz będzie wykonywał świadczenie w miejscach uzgodnionych z Korzystającym, zgodnie z załącznikiem nr 1 do niniejszej umowy.

2. Załącznik nr 1 stanowi wzór i będzie każdorazowo ustalany z dwudniowym wyprzedzeniem przed rozpoczęciem zajęć. Dopuszczalne jest przygotowywanie harmonogramów zbiorczych. Załącznik nr 1 może być zmieniany przez strony za dwudniowym wyprzedzeniem bez konieczności aneksowania niniejszej umowy.

§ 3

1. Wolontariusz zobowiązuje się do wykonywania świadczenia z należytą starannością.

2. Wolontariusz zobowiązuje się do dokumentowania zajęć zgodnie z zasadami określonymi przez Korzystającego.

3. Wolontariusz zobowiązuje się do osobistego wykonywania świadczenia.

§ 4

1. Korzystający zapewnia wolontariuszowi bezpieczne i higieniczne warunki wykonywania świadczeń.

2. Wolontariuszowi przysługuje zaopatrzenie z tytułu wypadku przy wykonywaniu świadczeń wymienionych w §1 Porozumienia, na zasadach wynikających z odrębnych przepisów.

3. Wolontariusz zobowiązuje się do zachowania w tajemnicy wszelkich informacji w zakresie wykonywanego porozumienia, a zwłaszcza wszelkich danych osobowych uczestników projektu.

§ 5

1. Wolontariusz odpowiada osobiście za mienie Korzystającego powierzone mu w związku z wykonaniem umowy. Wolontariusz przyjmuje odpowiedzialność za zwinione przez niego straty/szkody poniesione przez Korzystającego i jest zobowiązany do ich wyrównania w całości. Wyrównanie straty/szkody powinno nastąpić w terminie 1 miesiąca od dnia jej zaistnienia
2. Z chwilą rozwiązania Porozumienia, Wolontariusz zobowiązany jest zwrócić powierzone mu mienie w stanie nie pogorszonym lub zwrócić jego równowartość.

§ 6

Korzystający zobowiązuje się do zwrotu wolontariuszowi wydatków, które ten poczynił w celu należytego wykonania świadczenia w tym koszty podróży służbowych i diet na zasadach wynikających z odrębnych przepisów.

§ 7

Strony zgodnie ustalają, że porozumienie niniejsze obejmuje świadczenie o charakterze wolontariackim, które ma charakter bezpłatny.

§ 8

1. **Porozumienie zostaje zawarte na okres od dn. XXXXXXXXX r. do dn. XXXXXXXXXXr.**
2. W każdym czasie strony mogą rozwiązać umowę z porozumieniem.
3. Każda ze stron może wypowiedzieć umowę z zachowaniem jednogodniowego okresu wypowiedzenia.

§ 9

1. Zmiany w treści Porozumienia wymagają zachowania formy pisemnej pod rygorem nieważności.
2. W sprawach nieunormowanych w umowie będą miały zastosowanie przepisy Kodeksu Cywilnego oraz Ustawa o działalności pożytku publicznego i o wolontariacie.
3. Wszelkie spory wynikłe w związku z wykonaniem umowy będą rozstrzygane przez rzeczowo właściwy Sąd dla miejsca siedziby Korzystającego.

§ 10

Umowa została sporządzona w dwóch jednobrzmiących egzemplarzach, po jednym dla każdej ze stron.

.....
Wolontariusz

.....
Korzystający

