



**Inkubator innowacji społecznych TransferHUB
od edukacji do zatrudnienia**

KARTA INNOWACJI

Temat, w którym działał inkubator	Przejście z systemu edukacji do aktywności zawodowej
Nazwa inkubatora (lidera)	Fundacja Inicjatyw Społeczno-Ekonomicznych
Nazwa innowacji	Las Rąk laboratorium rękodzieł
Innowator	Zofia Borucińska
Problem, na który odpowiada pomysł	Trudności ze znalezieniem stabilnej, satysfakcjonującej i godnie opłacanej pracy po ukończeniu placówki.
Kto może skorzystać z rozwiązania? - odbiorcy innowacji	Uczniowie z problemami wychowawczymi, pod opieką ośrodków wychowawczych, ośrodków socjoterapeutycznych.
Kto może skorzystać z rozwiązania? - użytkownicy innowacji	Młodzieżowe Ośrodki Socjoterapii, Domy Dziecka, Ośrodki Resocjalizacji, Szkoły Specjalne.
Na czym polega innowacja? - zwięzły opis innowacji	Innowacje testowały uczennice i uczniowie Młodzieżowego Ośrodka Socjoterapii KĄT, którzy mają duże trudności ze znalezieniem stabilnej, legalnej, satysfakcjonującej i godnie opłacanej pracy po skończeniu szkoły. Innowatorka chciała przetestować, czy warsztaty z rękodzieła, dające młodym fach w rękę w krótkim czasie, mogą przełożyć się na ich sposób myślenia o przyszłości zawodowej, w której zamiast pracy na czarno i poniżej kwalifikacji, mogliby być sami dla siebie szefami tworząc mikroprzedsiębiorstwa lub spółdzielnie tworzące rękodzieło.
Elementy modelu - produkty końcowe innowacji	Skrypt zajęć grupowych i indywidualnych z rękodzieła dla uczniów umożliwiających szybkie nabycie kompetencji zawodowych w dziedzinie rękodzieła w trzech dziedzinach: biżuteria, miś, torby oraz wskazówki, jak profesjonalizować swoją działalność rękodzielniczą.

Prawa autorskie	<p><i>Właścicielem autorskich praw majątkowych do niniejszego Utworu jest Skarb Państwa – Ministerstwo Rozwoju. W celu uzyskania prawa do korzystania z autorskich praw majątkowych do niniejszego Utworu dla dowolnego celu, również komercyjnego, należy zwrócić się o przyznanie licencji na wykorzystanie tych praw do ich właściciela. Licencja ta zostanie udzielona nieodpłatnie.</i></p> <p><i>Rozpowszechniając lub publicznie wykonując niniejszy Utwór lub jakkolwiek utwór zależny, licencjobiorca jest zobowiązany zachować w stanie nienaruszonym wszelkie oznaczenia związane z prawno-autorską ochroną Utworu oraz zapewnić, stosownie do możliwości używanego nośnika lub środka przekazu oznaczenie, a w przypadku utworu zależnego, oznaczenie wskazujące na wykorzystanie Utworu w utworze zależnym (np. "francuskie tłumaczenie Utworu Twórcy," lub "koncepcja na podstawie Utworu Twórcy").</i></p> <p>Stan prawny na 31 maja 2019.</p> <p><i>Twórczyni: Zofia Borucińska</i></p>
-----------------	---

Inkubator innowacji społecznych TransferHUB od edukacji do zatrudnienia jest częścią projektu „TransferHUB – generowanie, wsparcie grantowe i inkubacja innowacji społecznych. Przejście z systemu edukacji do aktywności zawodowej”, który realizują: Fundacja Inicjatyw Społeczno-Ekonomicznych w partnerstwie z PwC Sp. z o.o. oraz Fundacją Pracownia Badań i Innowacji Społecznych „Stocznia” w ramach programu Operacyjnego Wiedza Edukacja Rozwój, finansowanego z Funduszy Europejskich.

Finalna wersja przetestowanych skryptów z zajęć grupowych i indywidualnych z rękodzieła dla uczniów MOS "KĄT" umożliwiających szybkie nabycie kompetencji zawodowych w dziedzinie rękodzieła.

SKRYPTY:

- LAS RAK W KACIE biżuteria 1 hand made
- LAS RAK W KACIE biżuteria 2 whirre wrapping
- LAS RAK W KACIE biżuteria 3 oprawa-kamieni
- LAS RAK W KACIE torby 1 damska na ramię
- LAS RAK W KACIE torby 2 listonoszka
- LAS RAK W KACIE worek-plecak
- LAS RAK W KACIE zabawki 1 jamnik
- LAS RAK W KACIE zabawki 2 koń poduszka
- LAS RAK W KACIE zabawki 3 miś
- LAS RAK W KACIE zabawki 4 kotek
- LAS RAK W KACIE sprzedaż 1 garść rad dla młodych rękodzielników
- LAS RAK W KACIE sprzedaż 2 prawny poradnik młodego rękodzielnika
- LAS RAK W KACIE sprzedaż 3 Umowa komisu
- LAS RAK W KACIE sprzedaż 4 Umowa o dzieło
- Spółdzielnia pracy szkic dla kadry MOS KĄT

Właścicielem autorskich praw majątkowych do niniejszego Utworu jest Skarb Państwa – Ministerstwo Rozwoju. W celu uzyskania prawa do korzystania z autorskich praw majątkowych do niniejszego Utworu dla dowolnego celu, również komercyjnego, należy zwrócić się o przyznanie licencji na wykorzystanie tych praw do ich właściciela. Licencja ta zostanie udzielona nieodpłatnie.

Rozpowszechniając lub publicznie wykonując niniejszy Utwór lub jakikolwiek utwór zależny, licencjodawca jest zobowiązany zachować w stanie nienaruszonym wszelkie oznaczenia związane z prawno-autorską ochroną Utworu oraz zapewnić, stosownie do możliwości używanego nośnika lub środka przekazu oznaczenie, a w przypadku utworu zależnego, oznaczenie wskazujące na wykorzystanie Utworu w utworze zależnym (np. "francuskie tłumaczenie Utworu Twórcy," lub "koncepcja na podstawie Utworu Twórcy").

LAS RĄK W KĄCIE czyli ZAWÓD – RĘKODZIELNIK GARŚĆ RAD DLA MŁODYCH RĘKODZIELNIKÓW



czyli „wszystko jest trudne, nim stanie się łatwe”

Rękodzieło cieszy się coraz większą popularnością – ludzie kochają, jak coś jest niepowtarzalne, wyjątkowe. MY SAMI PRZECIEŻ TEZ CHCEMY TACY BYĆ! :) Odpowiedź czemu kochamy ręczną robotę wydaje się być oczywista. Po pierwsze dlatego, że produkty robione własnoręcznie są oryginalne, nie znajdziemy dwóch tych samych egzemplarzy. Po drugie: bo kupujący wiedzą, ile pracy trzeba włożyć w stworzenie jednej rzeczy. Po trzecie: bo są tworzone z pasją, która może stać się sposobem na małą lub dużą firmę.

Świadomość „jak to robią inni” zwana napuszeniem „świadomością rynku” ;) jest ważna - warto przysiąc z kawą czy sokiem i zrobić przegląd internetowy. Nie załamuj się tym, że inni mają super zdjęcia, świetnie opisane produkty albo wpadli na już na taki pomysł jak Ty - kreuj swoją markę, swoje produkty i nie ulegaj pokusie, aby być takim jak Ci, których podziwiasz! Na gęstej i zagęszczającej się z każdą chwilą bardziej mapie rękodzieła jest miejsce dla każdego, kto wytwarza swoje „hendmejdy” z sercem, starannością i pasją :)

***Wyraź siebie po swojemu - odbiorcy to zauważą.
Produkty, które mają wyjątkową jakość, zostaną pokochane.***

JAK ZACZAĆ I O CZYM PAMIĘTAĆ

WARTO NAZYWAĆ „RZECZY PO IMIENIU” - niezależnie od tego, jaką technikę wybierzesz -

Projekt innowacyjny LAS RĄK W KĄCIE realizowany jest w ramach projektu grantowego „TransferHUB generowanie, wsparcie grantowe i inkubacja innowacji społecznych. Przejście z systemu edukacji do aktywności zawodowej”, www.transferhub.pl.



facebook.com/lasrak

powinieneś/powinnaś znać określenia, których używasz:



Posrebrzane szpilki 50mm
30 sztuk



Posrebrzane szpilki 30mm
50 sztuk



Posrebrzane haczyki 30mm
50 sztuk



Bigle antyalergiczne
100 sztuk



Zapięcie karabińczyk
1 sztuka



Łapki do linki jubilerskiej
4 sztuki



Zaciski do linki jubilerskiej
20 sztuk



Linka jubilerska srebrna
1 sztuka

- bigle to nie haczyki do uszu, dynsy czy druciki
- karabińczyk to coś, co zapina się na bransoletce
- bali to dekoracyjne dodatki, zawieszki, kulki, w kolorze srebrnym, złotym lub miedzianym
- ogniwka, czapeczki, przekładki, przywieszki, szpilki – to wszelkie „robaczki” potrzebne do tworzenia.... i tak dalej, i tym podobne ;)

Przy poznawaniu nowych technik warto uczyć się zawsze od punktu pierwszego – nazewnictwa. Pomaga i to w odnalezieniu nowych tutoriali, komunikowaniu się z innymi twórcami i porządkowaniu wiedzy. Pamiętajcie – w sieci jest wszystko! Wystarczy tylko wiedzieć co pisać w wyszukiwarce.

ZAKUPY

- planując zakupy zawsze sprawdzaj kilka podobnych ofert, różnice w cenach i ilościach potrafią być naprawdę kolosalne!
- jeśli kupujesz w internecie – rób to z linijką, bo zdjęcia potrafią nieźle wprowadzić w błąd (kto idealnie potrafi wymierzyć 16 mm bez linijki? My nie ;))
- jeśli coś jest bardzo tanie – może być słabe jakościowo (bardzo dokładnie sprawdzaj opisy i komentarze – nawet te małym druczkiem! (srebrne bigle za złotówkę to zapewne „nowe/chińskie srebro” lub alpaka, czyli stop miedzi z m.in. niklem
- jeżeli w sklepie coś jest przecenione to może być uszkodzone – warto o to pytać. Czasami będzie to promocja, a czasami bubel. Często

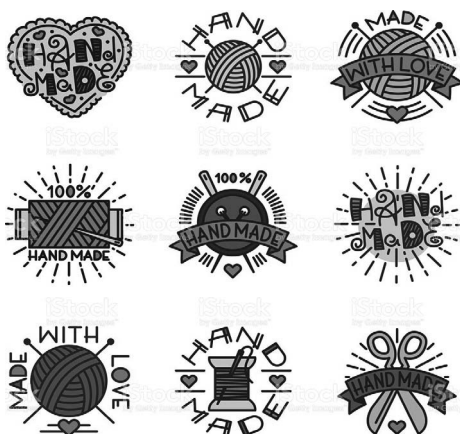


towar przeceniony nie podlega zwrotowi, więc przed zakupem upewnij się, że nie dostajesz kota w worku.

IDENTYFIKACJA czyli JAK ZAISTNIEĆ WŚRÓD INNYCH RĘKODZIENIKÓW?

Każdy chce się czuć wyjątkowy.

Kupując rękodzieło klient chce mieć pewność, że jest ono niezwykle i niepowtarzalne...



NAZWA, LOGO, METKI

Wymyśl fajna nieszampową nazwę (polecamy unikać cząstek „art” „gallery” - to już było i to miliard razy, zamiast skojarzenia ze szlachetną sztuką rękodzielniczą uzyskamy skojarzenie ze sztaampą ;) Nazwa powinna być chwytliwa, najlepiej nie za długa, budząca fajne skojarzenia. Wiem – bardzo trudno jest na taką wpaść. Przykłady moim zdaniem niezłych? Pracownia Ceramiczna BRUDNA ROBOTA , Pan Tu Nie Stał, Las Rąk, czy PsiaMatka - żartobliwe, wszystkie kojarzą się ze

sprzedawanymi przez markę produktami.

Jak zacząć? wypisać na kartce słowa czy zwrotów, z którymi ma być kojarzona Twoja marka/ fajnie powymyślać zlepki wyrazów, mieszać, dodawać przedrostki, przyrostki, kombinować i wygłupiać się. Są pomysły? Ok – to teraz uruchamiamy wyobraźnię: jakie logo? czy nikt nie ma strony na facebooku/instagramie/strony www z końcówką .com i .pl o takiej nazwie? Czy łatwo ją zapamiętać? Czy wzbudza fajne skojarzenia? Pamiętajcie, że nazwy obcojęzyczne mogą być niezrozumiałe... Warto zrobić burzę mózgow wśród przyjaciół :)

Logos rzecz ważna, warta rozważenia! Jak już go wymyślisz, narysujesz i oszalejesz z zachwytu – pokaż znajomym, fajnemu wychowawcy – co oni na to? może warto zmienić kolor, a może proporcje? Logo warto umieścić na metkach – a te, to nic innego jak wydrukowana i ładnie pocięta na małe kwadraciki lub prostokąty metka - z kartki z drukarki ;) naprawdę – trzeba bardzo niewiele, jeśli nie masz gdzie wydrukować, równie dobrze mogą być rysowane ręcznie, będzie jeszcze oryginalniej (tylko pisz starannie, nie ma zmiłuj ;))

Co powinna zawierać metka?

- nazwę „marki” lub Twój pseudonim, jeśli pod nim chcesz hendmejdzić ;) + LOGO (jeśli jeszcze nie masz logo może być inny, charakterystyczny element graficzny – choćby słoneczko czy emotikon z flipartów albo fb)*
- kontakt – mail lub fp na facebooku (umieszczanie telefon odradzam, od tego są wizytówki)*

c. *krótki opis produktu z hasłowym wskazaniem z czego jest wykonany („kolczyki hand made, srebro, koral, koraliki toho, bigle srebrne”, lub „zabawka niemowlęca, minky, bawełna 100%, prac w 30 st. C”*

d. *cenę, jeśli jest promocyjna, oznaczenie % upustu, np. „rabat 15% od ceny na metce”*

Tak „ometkowany” produkt można umieścić na ekspozytorze (targi, kiermasze, festyny) lub włożyć do paczki „prezentacyjnej” albo zapakować w woreczek strunowy :) Ach – i metka nie może być zbyt duża – koncepcja „ulotka jak od pizzy”, bardziej zniechęci niż przykuje uwagę. Metki mogą być także recyclingowe – pocięte fajne kartony/opakowania wykonane z ciekawych, grubszych papierów opisane np. złotym lub srebrnym markerem będą wyglądać szalenie ekskluzywnie :)



PROMOCJA /OPISY

Bez mediów społecznościowych ani rusz! Facebooka mają chyba wszyscy (niżej opisujemy jak go trochę oswoić pod kątem promocji i sprzedaży rękodzieł) – i to dzięki niemu chyba najłatwiej zacząć - Twój fun page, którego najpierw będą pewnie obserwować Twoi znajomi, potem szersze grono - może dość szybko stać się nośnikiem informacji dot. Twoich prac, pomysłów, czy inspiracji. Nie wszyscy zainteresowani będą chcieli kupić Twoje hendmejdy - ale dzięki mediom społecznościowym będziesz mieć z nimi kontakt i sprawisz, że nie zapomną o Twoich produktach i wrócą :)

Wszyscy wolimy kupować przedmioty, których historię znamy – chcąc kupić mamie na urodziny kolczyki, i mając do wyboru „kolczyki z korałem” lub „eleganckie, ręcznie wykonane kolczyki retro metodą whire wrapping, według staroangielskiego wzoru” wybrałabym drugą opcję. Anonimowe produkty można kupić w sklepie „wszystko za 4 zł”. Produkty z duszą potrzebują swojej historii, o której można powiedzieć... „wymyśliłam je po wycieczce do lasu – długo miałam pod powiekami liście starych dębów a spotkanie, które odbyło się potem zmieniło na lata moje życie ” ;)

W opisach przedmiotów, na facebooku czy blogu koniecznie DOKŁADNIE wymień, z czego wykonany jest produkt, który oferujesz, dbając o czytelność i szczegółowość opisu.

PRZYKŁAD: kolczyki „wiosenna magnolia” - kolczyki wykonano pracochłonną techniką whire wrapping (PODKRESLAMY, ŻE TO NIE CHINY I ŻE WŁOŻYLIŚMY W TO SPORO PRACY), według autorskiego wzoru (TO PODKREŚLA UNIKALNOŚĆ), ze srebrnych i posrebrzanych drutów nie zawierających niklu (TO ISTOTNE DLA UCZULENIOWCÓW), wykorzystano kamienie naturalne: agat, koral i chryzokolę (DOKŁADNIE OPISUJEMY Z CZEGO SA WYKONANE), bigle srebrne oksydowane, długość bez bigła: xx cm, z bigłem: xxx cm, kolczyki są lekkie, w zależności od typu oświetlenia

kamienie opalizują w kolorach czerwony – różowy – biały, pasują i do stylu sportowego i eleganckiego (NA ILE TO MOŻLIWE PODAJEMY WIELKOŚĆ, WAGĘ ORAZ INNE CECHY MOGĄCE MIEĆ WARTOŚĆ DLA KLIENTA).

O CZYM NALEŻY PAMIĘTAC, CHCĄC ZACZAĆ SPRZEDAWAC CZYLI „CO I DLA KOGO” ROBIMY?

- pierwsza i najważniejsza chyba rada to **odnalezienie własnego stylu**, współgrającego ze sobą, żeby nic nie było na siłę ani udawane. ...dużo cierpliwości, ciągła praca, szukania inspiracji, rozwój i niepopadanie w rutynę.

- **dopasuj swój produkt do klienta** (idąc na targi dla dzieci skup się na tym, co one lubią - ale pamiętaj też, że dziećmi opiekują się mamy, stąd też właściwa proporcja zabawek, kocyków i biżuterii wydaje się być idealna :)))

- **zaproponuj personalizowaną wersję na zamówienie** („o jakie ładne, szkoda, że nie ma niebieskich” - „ale nie ma problemu, mogą je zrobić na pojutrze, to jest kontakt do mnie – czy mogę prosić o kontakt do Pani, wyśle fotki a umówić się możemy w śródmieściu we wtorki i piątki”)

- **podkreśl niepowtarzalność** (informacje „handmade” i opisy zarówno na metkach, wizytówkach jak i szczegółowych charakterystykach produktów),

- **śledź mody i trendy, inspiruj się** bardziej zaawansowanymi i doświadczonymi rękodzielniczkami (inspiracja to nie plagiat!), poniżej znajdziesz listę głównych platform sprzedażowych, gdzie zanim zaczniemy handlować, warto poszukać inspiracji, podpatrzeć „co jest modne” i „co się teraz sprzedaje”

- **zdjęcia!!!** w internecie sprzedaje zdjęcie. Badania pokazują, że produkt sfotografowany z uśmiechniętą blondynką lub z kotem sprzedaje się lepiej. Wiem, że to brzmi głupio. Ale to prawda... Fajnie zadbać o miłe, stylistycznie dopasowane tło (np. ręcznie malowane w wiewiórki drewniane kolczyki będą się super prezentowały na trawie lub korze drzewa, mitenki na ładnych dłoniach koleżanki, która właśnie pomalowała paznokcie, srebrne kolczyki na krawędzi starego kieliszka do wina ;) albo szklanki do soku ;) , miś w ramionach dziecka itede itepe). Do zdjęć możesz wprowadzić



jakiś charakterystyczny element – jeśli sprzedajesz kosmetyczki, możesz układać je na białym tle dokładnie pod tym samym kątem na każdym zdjęciu tak, by z każdej wystawało kilka kosmetyków. Szaliki możesz fotografować na tej samej osobie, zawsze uśmiechniętej, z fuksjową pomadką na ustach.

- „**drobiazgi stwarzają rzeczywistość**” tak, w rękodziele też :) małe, pudełeczka, metki z wyciętą gwiazdką, dodana karteczką sprawia, że klient poczuje się „dopieszczony” i będzie wracać. Wszyscy lubimy, jak ktoś o nas dba – klienci rękodzieła także :)

- czy to mówię czy w piśmie (sprzedaży bezpośredniej czy opisach w necie) należy **unikać przesady** dotyczącej autopromocji – ani „to pierwsze kolczyki jakie zrobiłam, o tu mają ciut nierówno dlatego są tanie” ani „z głębiem tę technikę od urodzenia, nigdzie pan/i nie kupi takiego cuda”. Znowu, jak to w życiu – złoty środek :)

- „**charakterystyczny element**” czyli coś co wyróżnia; może być to mały, stały element doszywany do torby, z czasem – dopracowana choć nienachalna metka z logotypem, typowy dla Ciebie zestaw barw – odpowiedzi może być wiele

- powolutku **buduj sieć kontaktów** - masz zadowolonego klienta? Daj mu wizytówkę, poproś o polecenie znajomym. Jeśli jest nim Twoja ciocia, przyjaciółka czy nauczyciel – może na początek tym lepiej ;) Mama Twojej przyjaciółki pracuje w urzędzie miasta? Zaproponuj, że przygotujesz paczkę z biżuterią, zestaw misiów (każdy musi mieć metkę a na niej cenę i opis), z którą mama przyjaciółki w przerwie na kawę może przejść się po pokojach koleżanek proponując kupno fajnego produktu bez konieczności biegania po mieście (w zamian zaproponuj jej fajny komplet lub zabawkę w cenie)

Kiedy tworzysz z sercem ludzie to zauważą i docenią.

ILE TO POWINNO KOSZTOWAĆ?

I na koniec to co najczęściej nurtuje młodych artystów: jak wycenić moją pracę? Można oczywiście podejrzeć ceny konkurencji (bardzo polecamy!), ale są też dwie zasady w zależności od czasochłonności dzieła:

1. Koszt materiałów + stawka godzinowa, powiedzmy na początek 6/10 złotych/h za czas poświęcony na wykonanie pracy.
2. Zakłada się, że koszt materiałów powinien być 1/3 ceny naszego rękodzieła.
3. Praca nie może być „za tania” (wzbudza nieufność) ale nie może też być „za droga” („znalazłam coś podobnego 4 x taniej”), warto poszukać złotego środka, prześledzić ceny innych rękodzielniczków,



zapytać znajomych z różnych środowisk „za ile byś to kupił” - czasem wymyślenie atrakcyjnego „patentu” powoduje, że można sprzedać coś wielokrotnie drożej niż powyżej – i niżby się spodziewało! :) I na super pomysłach się super zarabia :)

Pamiętajmy też, że przedmiot jest wart tyle, ile ktoś jest gotów za niego zapłacić - i nie ma „absolutnie obiektywnych” mierników cen za rękodzieła artystyczne ;)

Młody rękodzielniku! Promuj się!!!

... **ale gdzie najlepiej się promować? Odpowiedź jest banalna: WSZĘDZIE.** Facebook i Twitter to podstawa, Instagram to narzędzie, które już pokazało, jak jest ważne i to jeszcze nie koniec jego możliwości. Okej, lajk czy retweet to jeszcze nie jest forma przełożenia na gotówkę, ale dzięki temu jednemu kliknięciu oferta dociera do kolejnych osób. Podobnie jak Pinterest czy polski odpowiednik Zszywka. Te miejsca są nie tylko portalami wypełnionymi inspiracjami, ale mogą one w prosty sposób prowadzić wprost do domowej fabryki rzeczy unikatowych. Spore sukcesy można wypracować na czyjejś popularności i tu prym wiodą blogerzy i vlogerzy szczególnie lifestylowi. Warto zaproponować takim osobą współpracę, bowiem za każdą z nich stoi masa subskrybentów.

DBAJ O DOBRY PRODUKT :) :)

To najważniejsza ze wszystkich rad i zawsze musisz stawiać ją na pierwszym miejscu. Pamiętaj, by dopracować nie tylko swoją pracę ale również sposób jej prezentacji. Zadbaj o dobre oświetlenie i tło nieodwracające uwagi od produktu. Nie bój się pokazać pracy z kilku stron. Dzięki temu zdobędziesz zaufanie klientów, którzy będą wiedzieć, że nie ukrywasz żadnych skaz.



GDZIE MOŻNA ZAISTNIEĆ W NECIE?

Poniżej lista najbardziej popularnych miejsc do sprzedaży hand made w sieci. Oczywiście, jest ich dużo więcej – cały czas, bardzo dynamicznie, pojawiają się nowe, znikają stare :)

Allegro – zdecydowanie największy polski portal aukcyjny - również w dziedzinie rękodzieła może pochwalić się bardzo dużą ilością przedmiotów – aktualnie w dziale rękodzieła jest ponad 19 tys produktów. Artyści i ich dzieła nie są w żaden sposób selekcjonowane, wystawiać tam mogą zarówno prawdziwi rękodzielnicy, jak i amatorzy. **KONIECZNIE!** Linkować aukcje allegro wszędzie

tam gdzie piszemy o naszych rękodziełach: na facebooku, grupach, blogach etc.

DaWanda – ogromny niemiecki serwis do sprzedaży rękodzieła i przedmiotów związanych z szeroko rozumianym designem. Bardzo gustowny wygląd, łatwość zakładania konta, jasne i przejrzyste warunki użytkowania to główne plusy tej platformy. Prowizja wynosi 10% co też nie jest stawką wysoką w porównaniu do innych portali.

Artillo – polski sklep z rękodziełem, ciekawy i prosty w obsłudze sklep o przejrzystych zasadach. Założenie konta jest bezpłatne, opłaty naliczane są dopiero w chwili sprzedaży. Prowizja od sprzedaży wynosi 5%, czyli jest jedną z niższych na naszym rynku. Dodatkowo płatne jest promowanie swojego butiku/przedmiotu na stronie głównej. Opłata za promocje naliczana jest na podstawie ilości wyświetleń i wynosi 1.5zł za 1000 wyświetleń.

DecoBazaar – prowizja od sprzedaży wynosi 25% brutto - to jedyna opłata pobierana od sprzedawców wystawiających swoje przedmioty. Obowiązuje selekcja - następuje ona przed nadaniem użytkownikowi statusu sprzedającego, na podstawie zdjęć prac.

SrebrnaAgrafka - kolejny portal do sprzedaży rękodzieła, brak jakiegokolwiek selekcji, pozytywnym aspektem jest zakładka „artykuły”, gdzie często pokazywane są tutoriale opisujące proces produkcji rękodzieła, korzystanie z serwisu jest całkowicie bezpłatne.

modna.pl - należy wypełnić i wysłać formularz, nie pobierają opłat, jedynym warunkiem jest systematyczna współpraca - czyli regularne wrzucanie coraz to nowych prac.

otwarte24.pl - platforma, która oferuje otwarcie sklepu, logowanie zajmuje 5 minut i wszystko jest bezpłatne, nie ma weryfikacji prac, a zyskujemy sklep z własną nazwą, który nie sugeruje na pierwszy rzut oka obcej platformy ;)

antypodymody.pl - akceptacja zgłoszenia następuje po przesłaniu formularza ze zdjęciami produktów, zgłoszenie może być odrzucone ze względu na jakość prac. Za wystawienie nie ma opłat, ale do produktów sklep dorzuca prowizję.

wylegarnia.com - serwis nie pobiera opłat za wystawienie produktów, za to stawia na indywidualność. Weryfikacja następuje na podstawie wysłanego zgłoszenia wraz z przykładowymi zdjęciami prac.

stylandia.pl - najpierw należy uzupełnić formularz zgłoszeniowy, do którego dołączamy zdjęcia naszych prac. Odpowiedź przychodzi do dwóch tygodni. Do ceny produktu jest doliczana prowizja

pipsztyki.pl - nie pobiera opłat za utworzenie konta, za wystawienie przedmiotów, ale już od sprzedaży pobiera 31% prowizji, w ogóle cena produktu jest powiększana o te 31% prowizji, po zalogowaniu następuje weryfikacja i utworzenie konta.

Zajrzyj także na www galerii: Arsneo, Olissima, Art-madam....

Odmęty internetów są baaaardzo przepastne ;)
Pomocne hasła, które warto wpisywać w Google i wyszukiwarki to
„handmade”, „diy” „do it yourself”, a na polskich: „rękodzieło”.

FESJ TU FEJS Z HANDMEJDEM – czyli jak ugryźć facebooka? :)



... czyli co robić i czego nie robić, aby twoja promocja była skuteczna i aby nie odstraszała potencjalnych klientów?

1. Wędrując po necie celem reklamowania swojej strony - **nie wrzucaj samego linku do swojego funpage**. Napisz kilka słów – zaproś, zainteresuj. Tekst: „Zapraszam do polubienia i zakupów” zdecydowanie odstrasza... To może być kilka słów o sobie, o nowej pracy, inspiracji...im szczerzej i oryginalniej, tym lepiej.
2. **Nie publikuj zdjęć bez opisu**– napisz kilka słów o tym, co jest na zdjęciu, (patrz wyżej: opis), scharakteryzuj produkt, poddaj cenę, kontakt, inne szczegóły. Niech ten, kogo uwagę przykuje Twoja fota wie „co, gdzie, dla kogo i po co”.
3. **Zadawaj pytania w tekście**, pytania zmuszają do odpowiedzi, tryb oznajmiający pozostaje najczęściej bez komentarza... Pytania stwarzają możliwość dialogu z potencjalnymi klientami. Nawet proste pytanie „jak wam się podoba? A może w niebieskościach byłoby fajniej?” może sprowokować interesującą rozmowę, wymianę myśli, pomysłów a może i środków płatniczych ;)
4. **Nie rób** we wpisach **błędów ortograficznych ani interpunkcyjnych** – gdy jest to Twoja pięta achillesowa włącz edytora, który wskaże błędy lub poproś kogoś o korektę :)
5. **Sprawdź zawsze swój wpis zanim go opublikujesz**, przeczytaj go raz jeszcze po opublikowaniu... Jak wygląda? Czy możesz coś zmienić? Polepszyć?
6. **Nie spamuj!** Nie powtarzaj wpisów, nie krzycz drukowanymi literami we wpisach. Nie używaj zbyt wielu znaków specjalnych: serduszek, gwiazdek, uśmiechów – to odstrasza i irytuje, i zazwyczaj ma przeciwny efekt, niż ten, który chcesz uzyskać.
7. **Nie wklejaj dwóch linków w jednym wpisie**. To rozprasza czytelnika. Bądź konkretny i zdecyduj się, co chcesz promować.
8. **Nie wklejaj wciąż tych samych zdjęć** – to pachnie niezaangażowaniem. Skoro tobie nie chce się przygotować różnych zdjęć dlaczego komuś innemu ma się chcieć kliknąć do twojej strony i zobaczyć co masz do zaoferowania?
9. **Pokaż swoje zaangażowanie** – że lubisz to co robisz, że żyjesz tym, że to kochasz, że to jest twoją pasją – zaangażowanie udziela się. Nie zaszkodzi też mała szczypta informacji „prywatnych”, handmade to specyficzny produkt, milej kupuje się rzeczy wykonane ręcznie od osoby o której wiemy że „uwielbia maliny, jest weganą, kocha czarne korthy a na wakacje najchętniej jeździ w Bieszczady”. Może + jakaś własna fotka z fesja?
10. **Jeśli nie widzisz efektu** twoich ogłoszeń, nie rezygnuj, tylko **zmień sposób promocji**. Wybierz inne zdjęcia, pisz inne teksty, zachęcaj w inny sposób. Musisz trafić do odbiorcy, by móc sprzedać. Ale najpierw musisz wyczuć w jaki sposób do niego trafić. Promocji trzeba się nauczyć – bo gdybyś już przecież umiał to miałbyś zadowolające grono klientów i nie musiał się ogłaszać....

KROK PO KROKU czyli REASUMUJĄC

... wiemy już, co i jak chcemy wykonać, pojawiają się pierwsze serie dopracowanych i przemyślanych produktów, jest fajna, „kojarząca się” nazwa logo, metki, pomysły na dalsze realizacje... **CO TERAZ?**



1. **„Zapukać” do znajomych**, rodziny, krewnych i znajomych królika - sprzedawać swoje dzieła znajomym i znajomym znajomych prosząc ich o dalsze polecenia, fajną opcją jest „ciocia urzędniczka” opisana powyżej lub formy pokrewne, tam gdzie dużo ludzi w jednym miejscu, tam też potencjalny rynek zbytu ;), założcie fan page na facebook lub bloga – zaprosicie ich do obserwacji i kontaktu.
2. Możecie **wstawić produkty do sklepu stacjonarnego** (galerii stacjonarnych nie ma wiele ALE SĄ! Jest też LAS RAK ;)) **bądź internetowego** – polecam też współpracę z osobami ustawionymi na targach i bazarach
3. Możecie sprzedawać na **allegro**, do 3200 zł rocznie – wtedy nie ma obowiązku płacenia podatku (koszty uzyskania przychodu, a więc materiały, są nieopodatkowane).
4. Rozejrzyjcie się po bliskiej lub dalszej okolicy – interesujące z naszego, rękodzielniczego punktu widzenia mogą być **punkty usługowe, salony fryzjerskie czy stylizacji paznokci, poprawki krawieckie, sklepy z ciuchami** (do ciuchów pasuje biżu – a i możecie zaproponować fajną kolekcję pasującą do tego, co na wieszakach). Wejdźcie, zagadajcie, zaproponujcie współpracę, podkreślając, że nie wymaga ona jakichkolwiek inwestycji! poproście o wstawienie waszych produktów na ladę przy kasie, na manekina, na wystawę. Podzielcie się zyskiem. Znudzone klientki często oglądają takie drobiazgi a do nowych paznokci nowa para kolczyków lub bransoletka będzie „jak znalazł” ;)
5.no i w końcu - **założenie darmowego sklepu** (ładnie się nazywa, a jest to po prostu profil) na stronach, które specjalizują się w pośrednictwie sprzedaży (najbardziej popularne są wymienione powyżej).

POWODZENIA, CIERPLIWOŚCI

i ODWZAJEMNIONEJ MIŁOŚCI DO HENDMEJDÓW :) <3

życzy Wam
Zośka z LASU RAK

Projekt innowacyjny LAS RAK W KĄCIE realizowany jest w ramach projektu grantowego „TransferHUB generowanie, wsparcie grantowe i inkubacja innowacji społecznych. Przejście z systemu edukacji do aktywności zawodowej”, www.transferhub.pl.



facebook.com/lasrak

JAK LEGALNIE SPRZEDAWAĆ HENDMEJDY?

Prawny poradnik młodego rękodzielnika.

Sprzedaż okazjonalna:

1. Jeżeli w ramach swojego hobby, którym jest rękodzieło wyprodukowałeś zbyt dużo przedmiotów, z którymi nie bardzo wiesz co zrobić, możesz je sprzedać:
 - a) bezpośrednio (np. na targu, festynie lub znajomym) albo
 - b) za pośrednictwem komisju
 Sprzedaż powinna mieć charakter okazjonalny i nie może stanowić sposobu na zapewnienie sobie stałego źródła dochodu.
2. Sprzedaż za pośrednictwem komisju polega na tym, że oddajesz rękodzieło do komisju, który w zamian za opłatę zwaną prowizją organizuje sprzedaż wytworzonych przez Ciebie przedmiotów. Oddawanie towarów w komisję częściej niż okazjonalnie może stanowić podstawę do uznania, że prowadzisz działalność gospodarczą.
3. Jeżeli wartość rynkowa sprzedawanej przez Ciebie rzeczy przewyższa kwotę 1000 zł, kupujący zobowiązany jest do zapłaty podatku od czynności cywilnoprawnych.
4. Pamiętaj, że od uzyskanego ze sprzedaży dochodu jesteś zobowiązany zapłacić podatek. Dochód należy wykazać w rocznej deklaracji.
5. Pamiętaj, że to na Tobie ciąży obowiązek, że dokonana przez Ciebie sprzedaż rękodzieła mała jedynie charakter okazjonalny. Sprzedaż okazjonalna nie daje możliwości handlowania rękodziełem bez założenia działalności gospodarczej. To bardziej forma, którą można zastosować w przypadku wykonania w ramach swojego hobby określonych przedmiotów rękodzielniczych, których po pewnym czasie mamy nadmiar i których po prostu próbujemy się pozbyć. Sprzedaż okazjonalna jest z założenia spontaniczna, a zatem nie powinna zakładać produkcji rękodzieła w celu jej sprzedaży. Okazjonalność oznacza „raz na jakiś czas”. Za okazjonalną mogłaby być uznana jednorazowa sprzedaż rękodzieła na festynie, jednak sprzedaż dwukrotna lub więcej obarczona jest już ryzykiem uznania przez urzędnika skarbowego, że sprzedaż jest wykonywana w ramach działalności gospodarczej. Sprzedażą okazjonalną nie będzie stała sprzedaż na allegro czy innych portalach internetowych.

Umowa o dzieło:

1. Skoro już umiesz wytwarzać rękodzieło, możesz również zająć się produkcją rękodzieła na zamówienie. Będzie to możliwe w ramach zawartej przez Ciebie oraz zamawiającego (np. osobą handlującą rękodziełem w ramach prowadzonej przez nią działalności gospodarczej) umowy o dzieło. Zawarcie umowy o dzieło nie powoduje konieczności dokonywania rejestracji działalności gospodarczej.
2. Pamiętaj, że umowa o dzieło nie może dotyczyć przedmiotów już wykonanych. W umowie o dzieło umawiasz się, że masz wyprodukować coś co jeszcze nie powstało. Jeżeli przedmioty są już wytworzone możesz je jedynie sprzedać na podstawie umowy sprzedaży.

Projekt innowacyjny LAS RAK W KĄCIE realizowany jest w ramach projektu grantowego „TransferHUB generowanie, wsparcie grantowe i inkubacja innowacji społecznych. Przejście z systemu edukacji do aktywności zawodowej”, www.transferhub.pl.



LAS RAK
LABORATORIUM RĘKODZIEL



3. Umowa o dzieło powinna określać m.in.:
 - a) co masz wykonać
 - b) w jakim terminie
 - c) jakie wynagrodzenie za to otrzymasz
4. Od umowy o dzieło nie płacisz składek na ubezpieczenie społeczne ani zdrowotne. Jednak podobnie jak w przypadku sprzedaży okazjonalnej jesteś zobowiązany zapłacić podatek dochodowy. Podatek do Urzędu Skarbowego odprowadza zamawiający dzieło.
5. Jeżeli nie masz skończonych 18 lat, zadбай, aby pod umową o dzieło znalazł się zgoda na jej zawarcie wyrażona przez Twojego przedstawiciela ustawowego (rodzica, opiekuna).
6. Wzór umowy w załączeniu.

Inkubator przedsiębiorczości:

1. Jeżeli chciałbyś zawodowo zajmować się wytwarzaniem i sprzedażą rękodzieła, a nie masz wystarczających środków na zarejestrowanie działalności gospodarczej możesz skorzystać z „firmy na próbę” i spróbować realizować swój pomysł w ramach inkubatorów przedsiębiorczości.
2. Działają one w ten sposób, że "użyczają" młodemu przedsiębiorcy własnej osobowości prawnej. To znaczy, że nie musisz rejestrować działalności gospodarczej, nie masz też obowiązku odprowadzania składek do ZUS. Ponosisz jedynie opłatę za udział w inkubatorze (ok. 250-300 zł miesięcznie). W ramach opłaty masz zapewnione wsparcie księgowo. Inkubatory przedsiębiorczości prowadzą także tzw. giełdy zleceń, w ramach których wspierane przedsiębiorstwa mogą znaleźć klientów zainteresowanych oferowanym przez nie produktem lub usługą. Dochód uzyskany z działalności prowadzonej za pośrednictwem inkubatora podlega opodatkowaniu.

Działalność gospodarcza:

1. Jeżeli dojdiesz do wniosku, że chcesz zająć się zawodowo sprzedażą własnego rękodzieła powinieneś zarejestrować własną działalność gospodarczą.
2. Przewidziane są preferencyjne stawki ZUS dla osób rozpoczynających prowadzenie działalności gospodarczej w okresie pierwszych 24 miesięcy. W roku 2017 wynoszą 487,90 zł (wraz z ubezpieczeniem chorobowym).
3. Przy prowadzeniu własnej działalności gospodarczej polegającej na sprzedaży rękodzieła co do zasady jesteś zobowiązany m.in.
 - a) opłacania składek na ubezpieczenie społeczne i zdrowotne
 - b) płacenia podatku dochodowego
 - c) płacenia podatku VAT (o ile zarejestrujesz się jako podatnik VAT)
 - d) prowadzenia księgowości zgodnie z obowiązującymi w tym zakresie przepisami prawa
 - e) posiadania kasy fiskalnej zgodnie z obowiązującymi w tym zakresie przepisami prawa

Projekt innowacyjny LAS RAK W KĄCIE realizowany jest w ramach projektu grantowego „TransferHUB generowanie, wsparcie grantowe i inkubacja innowacji społecznych. Przejście z systemu edukacji do aktywności zawodowej”, www.transferhub.pl.



LAS RAK
LABORATORIUM RĘKODZIEL

Inne formy:

Możesz również rozważyć założenie wraz z innymi osobami spółdzielni pracy. Jednym z podstawowych celów spółdzielni pracy jest zarobkowe zatrudnianie przez siebie swoich członków w sposób dla nich najkorzystniejszy, jednak to już bardziej skomplikowana forma działalności.

Kwota wolna od podatku:

Pamiętaj o w kwocie wolnej od podatku. W 2017 roku wynosi ona 6600 zł. Od tej kwoty (stanowiącej sumę wszystkich dochodów osiągniętych w danym roku) nie musisz płacić podatku. Nie oznacza to jednak, że nie jesteś zobowiązany do złożenia rocznej deklaracji podatkowej czy też płacenia podatku od umowy o dzieło.

Czynny żal:

1. W sytuacji, w której zapomnisz o przestrzeganiu opisanych wyżej zasad, możesz narazić się na odpowiedzialność karnoskarbową wobec organów skarbowych. Przykładowo brak prowadzenia działalności gospodarczej bez wymaganej rejestracji stanowi wykroczenie zagrożone karą ograniczenia wolności albo grzywny. Brak założenia firmy mimo takiej konieczności oznacza niespełnienie ustawowego obowiązku rejestracji w ZUS-ie oraz zaległości w opłacaniu składek, a także nieprowadzenie wymaganej księgowości oraz brak kasy fiskalnej.
2. W celu zwolnienia się z takiej odpowiedzialności można spróbować skorzystać z tzw. czynnego żalu.
3. Jest to szczególny rodzaj zawiadomienia urzędu skarbowego o popełnieniu czynu zabronionego (wykroczenia lub przestępstwa skarbowego), np. o nieprowadzeniu ksiąg rachunkowych czy niezłożeniu w terminie deklaracji lub zeznania podatkowego, nieodprowadzeniu należnych podatków. Jego złożenie zwalnia osobę winną od odpowiedzialności karnej skarbowej.
4. Pamiętaj jednak, że czynny żal może nie odnieść swojego skutku, jeśli jest złożony zbyt późno. Np. jeśli organy podatkowe już posiadają informację na temat danego wykroczenia lub przestępstwa skarbowego, wówczas na złożenie czynnego żalu jest już za późno. Oznacza to, że czynny żal nie zadziała w sytuacji, w której dostałeś mandat karnoskarbowy lub prowadzone jest przeciwko tobie postępowanie karnoskarbowe.

Projekt innowacyjny LAS RAK W KĄCIE realizowany jest w ramach projektu grantowego „TransferHUB generowanie, wsparcie grantowe i inkubacja innowacji społecznych. Przejście z systemu edukacji do aktywności zawodowej”, www.transferhub.pl.

Jak napisać czynny żal? PONIŻEJ ZNAJDZIESZ WZÓR

(data i miejsce)

.....
 (imię i nazwisko)

 (adres)
 NIP.....

Naczelnik Urzędu Skarbowego
 W

 (adres)

ZAWIADOMIENIE O POPEŁNIENIU CZYNU ZABRONIONEGO (czynny żal)

Na podstawie art. 16 § 1 Kodeksu karnego skarbowego zawiadamiam o popełnieniu przeze mnie czynu zabronionego polegającego na tym, że:

.....

Równocześnie oświadczam, że przy popełnieniu wyżej wymienionego czynu nie współdziałałem/łam z innymi osobami.

Niedotrzymanie ustawowych obowiązków jako podatnika wynikało z faktu, iż:

.....

Informuję również, że w dniu wywiązałem/łam się z zaległych zobowiązań dokonując

.....

W związku z powyższym wnoszę o odstąpienie od stosowania sankcji przewidzianych w KKS.

Z poważaniem

.....
 (podpis zgłaszającego czynny żal)

Projekt innowacyjny LAS RĄK W KĄCIE realizowany jest w ramach projektu grantowego „TransferHUB generowanie, wsparcie grantowe i inkubacja innowacji społecznych. Przejście z systemu edukacji do aktywności zawodowej”, www.transferhub.pl.



LAS RAK
LABORATORIUM REKODZIEL

UMOWA KOMISU (zwana dalej „Umową”)

zawarta w Warszawie w dniu 2017 r. pomiędzy:

.....
 prowadzącą działalność gospodarczą pod firmą,
 pod adresem,
 NIP, REGON zwanym
 w treści Umowy „**Komisantem**”

a

.....zamieszkałym
 w, pod adresem, legitymującą
 się dowodem osobistym o numerze,
 PESEL:, NIP zwanym
 w treści Umowy „**Komitentem**”

§ 1

Komisant zobowiązuje się do sprzedaży komisowej we własnym imieniu otrzymanych od Komitenta następujących rzeczy:

- 1)
- 2)
- 3)

§ 2

1. Komitent oświadcza, że przekazane rzeczy stanowią jego własność i nie są obciążone prawami osób trzecich
2. Od chwili przejęcia rzeczy Komisant ponosi ryzyko związane z ich uszkodzeniem czy utratą.

§ 3

1. Strony umowy określają cenę rzeczy określonych w §1
 - 1) zł
 - 2) zł
 - 3) zł

Projekt innowacyjny LAS RAK W KĄCIE realizowany jest w ramach projektu grantowego „TransferHUB generowanie, wsparcie grantowe i inkubacja innowacji społecznych. Przejście z systemu edukacji do aktywności zawodowej”, www.transferhub.pl.



facebook.com/lasrak

2. Komisant zobowiązany jest do dążenia do sprzedaży rzeczy po cenie wyższej niż określona w ust. 1 powyżej. Komisant nie jest uprawniony do dokonania sprzedaży rzeczy po cenie niższej niż wskazana w ust. 1 powyżej.
3. W przypadku, gdy powierzone do sprzedania rzeczy określone w§ 1 umowy, pomimo dołożenia przez Komisanta należytej staranności, nie zostaną sprzedane w ciągu miesięcy, Komitent wyraża zgodę na ich sprzedaż po cenie obniżonej o % w stosunku do ceny ustalonej w ust. 1 powyżej.

§ 4

1. Wysokość należnej Komisantowi prowizji wynosi % ceny, za jaką rzecz zostanie sprzedana. Prowizja określona w zdaniu poprzednim jest kwotą brutto.
2. Komisant ma prawo do potrącenia prowizji z przekazywanej Komitentowi ceny.

§ 5

W razie niesprzedania rzeczy, o których mowa w§ 1 umowy w ciągu miesięcy od dnia ich przekazania Komisantowi, każda ze stron może odstąpić od umowy. W takim przypadku Komisant zobowiązany jest do niezwłocznego wydania niesprzedanych rzeczy a Komitent do ich odbioru.

§ 6

1. Wszelkie zmiany i uzupełnienia Umowy wymagają dla swej ważności formy pisemnej pod rygorem nieważności i są skuteczne po podpisaniu przez obie strony.
2. W sprawach nieuregulowanych Umową mają zastosowanie przepisy Kodeksu cywilnego, w tym w szczególności przepisy dotyczące umowy komisu oraz inne powszechnie obowiązujące przepisy prawa.
3. Ewentualne spory, jakie mogą wyniknąć na tle wykonywania niniejszej Umowy, Strony będą starały się rozwiązać polubownie. W przypadku braku porozumienia spory będą oddane do rozstrzygnięcia sądowi powszechnemu właściwemu ze względu na miejsce zamieszkania Komitenta.
4. Umowę sporządzono w dwóch jednobrzmiących egzemplarzach, po jednym dla każdej ze stron.

Komitent:

.....

Komisant:

.....

Projekt innowacyjny LAS RAK W KĄCIE realizowany jest w ramach projektu grantowego „TransferHUB generowanie, wsparcie grantowe i inkubacja innowacji społecznych. Przejście z systemu edukacji do aktywności zawodowej”, www.transferhub.pl.



LAS RAK
LABORATORIUM REKODZIEL

facebook.com/lasrak

UMOWA O DZIEŁO
(zwana dalej „Umową”)

zawarta w Warszawie w dniu 2017 r. pomiędzy:

..... prowadzącą działalność gospodarczą pod firmą
....., pod adresem, NIP
....., REGON zwanym w treści Umowy

„Zamawiającym”

a

..... zamieszkałym w, pod
adresem, legitymującą się dowodem osobistym o numerze
....., PESEL:, NIP
..... zwanym w treści Umowy **„Wykonawcą”**

§ 1

1. Zamawiający powierza, a Wykonawca przyjmuje do wykonania dzieło w postaci, zwane dalej: „Dziełem”.
2. Wykonawca użyje do wykonania Dzieła własne materiały.

§ 2

1. Wykonawca oświadcza, że posiada niezbędne kwalifikacje do wykonania Dzieła.
2. Wykonawca zobowiązuje się terminowo oraz należycie wykonać Dzieło, tj. zgodnie z najlepszą starannością, wykorzystując w najwyższym stopniu swoją wiedzę, umiejętności i zdolności.
3. Wykonawca zobowiązuje się informować Zamawiającego o zaistnieniu każdej okoliczności, która mogłaby mieć wpływ na jakość Dzieła lub dotrzymanie terminu jego wykonania.
4. Wykonawca ponadto zobowiązuje się do informowania Zamawiającego, na jego prośbę, o stanie zaawansowania wykonania Dzieła.

§ 3

1. Zamawiający zobowiązuje się do:
 - 1) terminowego regulowania należności;
 - 2) udzielania informacji koniecznych do wykonania Dzieła i realizacji Umowy;
2. Zamawiający pisemnie potwierdza wykonanie i przekazanie mu Dzieła.

§ 4

1. Wykonawca zobowiązuje się wykonać Dzieło, będące przedmiotem niniejszej Umowy w terminie do dnia
2. W przypadku opóźnienia w wykonaniu Dzieła, Wykonawca bezzwłocznie powiadomi Zamawiającego o fakcie opóźnienia oraz jego przyczynach.

Projekt innowacyjny LAS RAK W KĄCIE realizowany jest w ramach projektu grantowego „TransferHUB generowanie, wsparcie grantowe i inkubacja innowacji społecznych. Przejście z systemu edukacji do aktywności zawodowej”, www.transferhub.pl.



LAS RAK
LABORATORIUM REKODZIEL

3. W przypadku, gdy okoliczności traktowane jako Siła Wyższa, uniemożliwiają którejkolwiek ze Stron wypełnianie w całości lub w części jej zobowiązań, Strona ta zobowiązana jest do niezwłocznego powiadomienia na piśmie drugiej Strony o zaistnieniu okoliczności Siły Wyższej oraz udokumentowania faktu wystąpienia Siły Wyższej, a także wskazania na kroki lub działania, które podjęła w celu zminimalizowania skutków Siły Wyższej. W przypadku opóźnienia spowodowanego Siłą Wyższą, termin wykonania Umowy zostanie wydłużony proporcjonalnie do czasu opóźnienia.
4. Przez Siłę Wyższą należy rozumieć każdą okoliczność, która zachodzi po podpisaniu Umowy i jest niezależna od woli stron, uniemożliwia wykonanie zobowiązań umownych oraz której skutków nie można uniknąć, przykładowo wojny, strajki za wyjątkiem nielegalnych, klęski żywiołowe, powódzie, pożary, itp.

§ 5

1. Za prawidłowe wykonanie Dzieła, Zamawiający zobowiązuje się zapłacić Wykonawcy wynagrodzenie brutto w wysokości: zł (słownie: złotych).
2. Wynagrodzenie, o którym mowa w ust. 1 obejmuje wszelkie koszty związane z wykonaniem Dzieła.
3. Płatność nastąpi na rachunek bankowy Wykonawcy w terminie dni od dnia doręczenia przez Wykonawcę wystawionego rachunku. Za dzień zapłaty uważa się dzień uznania środków na rachunku bankowym Wykonawcy.
4. Rachunek należy wystawić na Zamawiającego oznaczonego jako:

§ 6

1. Wszelkie zmiany i uzupełnienia Umowy wymagają dla swej ważności formy pisemnej pod rygorem nieważności i są skuteczne po podpisaniu przez obie strony.
2. W sprawach nieuregulowanych Umową mają zastosowanie przepisy Kodeksu cywilnego, w tym w szczególności przepisy dotyczące umowy o dzieło oraz inne powszechnie obowiązujące przepisy prawa.
3. Ewentualne spory, jakie mogą wyniknąć na tle wykonywania niniejszej Umowy, Strony będą starały się rozwiązać polubownie. W przypadku braku porozumienia spory będą oddane do rozstrzygnięcia sądowi powszechnemu właściwemu ze względu na miejsce zamieszkania Wykonawcy.
4. Umowę sporządzono w dwóch jednobrzmiących egzemplarzach, po jednym dla każdej ze stron.

Wykonawca:

.....

Zamawiający:

.....

Projekt innowacyjny LAS RAK W KĄCIE realizowany jest w ramach projektu grantowego „TransferHUB generowanie, wsparcie grantowe i inkubacja innowacji społecznych. Przejście z systemu edukacji do aktywności zawodowej”, www.transferhub.pl.



LAS RAK
LABORATORIUM REKODZIEL



JAMNIK – instrukcja "krok po kroku"

Zrób to sam, to nie takie trudne :)

Do uszycia jamnika potrzebujemy:

- ok 50/50 cm materiału (polecam płótno bawełnane, sztruks, jeans)
- kulki silikonowe do wypychania (jak jej nie masz to wykorzystaj starą poduszkę)
- oczka plastikowe lub koraliki (oczka można również wyszyć) i kawałek czarnego materiału na nosek, nożyczki, nici, szpilki i maszynę do szycia:).

Zabieramy się do pracy!

1. Składamy materiał prawymi stronami do siebie i rozkładamy na nim formę jamnika.

Jamnika wykrawamy po długości materiału (długość materiału - materiał się nie rozciąga, szerokość materiału - materiał się rozciąga).

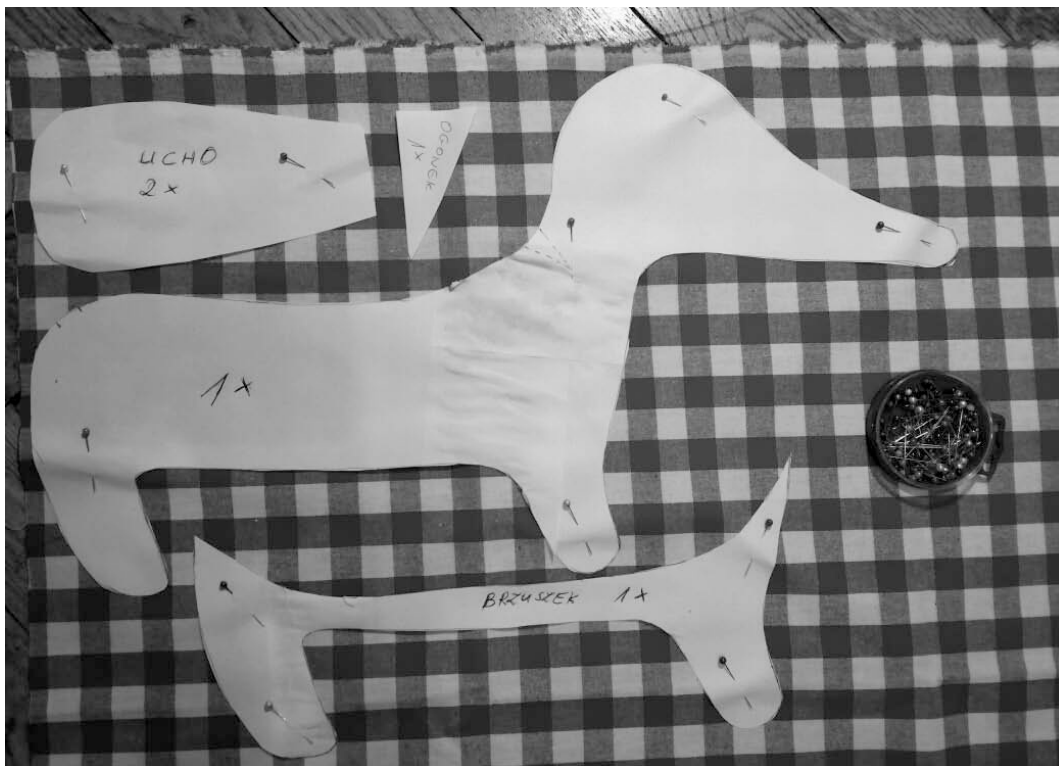
2. Każdą część wykrawamy po jednym razie - mamy przecież 2 warstwy materiału :) (oprócz uszu, te wykrawamy dwa razy). Formy jamnika mocujemy szpilkami, tak, by nie przesunęły się w trakcie wykrawania.

Projekt innowacyjny LAS RĄK W KĄCIE realizowany jest w ramach projektu grantowego „TransferHUB generowanie, wsparcie grantowe i inkubacja innowacji społecznych. Przejście z systemu edukacji do aktywności zawodowej”, www.transferhub.pl.

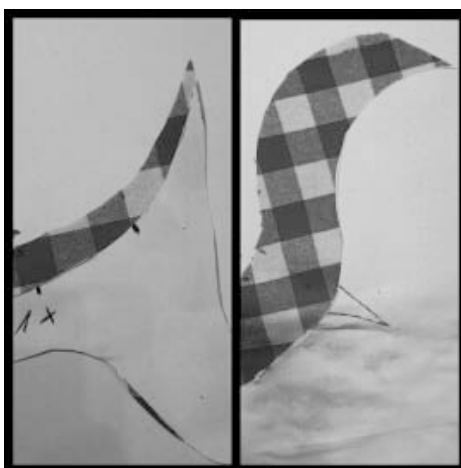


LAS RAK
LABORATORIUM REKODZIEL





3. Po wykrojeniu wszystkich elementów zaznaczamy delikatnie na materiale miejsce na zaszwękę (szyja jamnika) i miejsce na otwór w brzuszku.



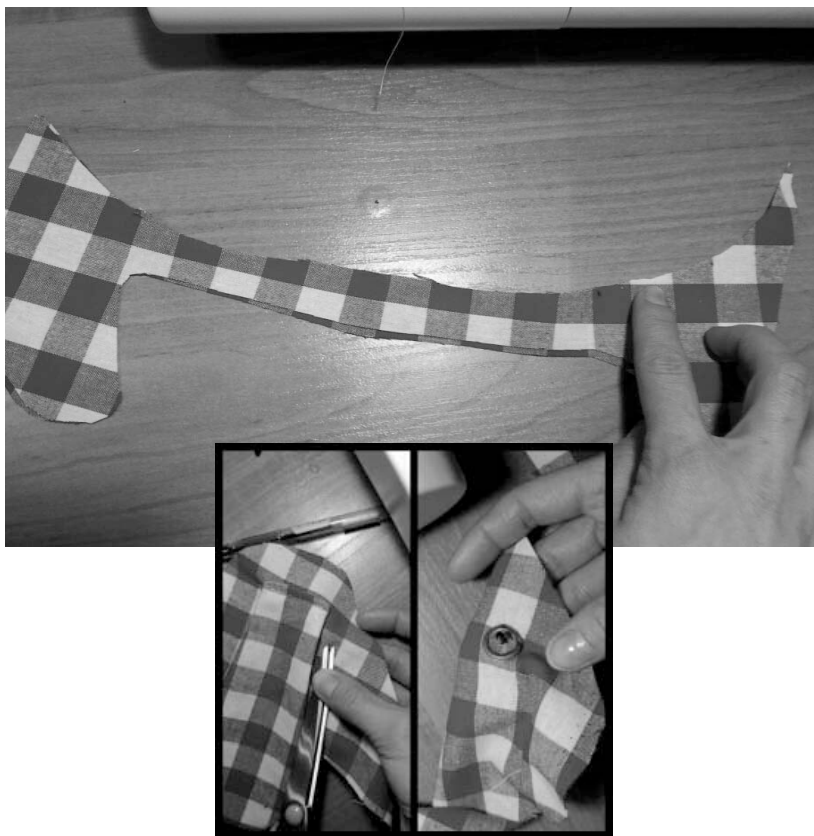
4. Zszywamy uszy i ogonek:

- ogonek wywijamy na prawą stronę i wypychamy kulkami silikonowymi
- po wywinieciu uszu na prawą stronę wkładamy niezszyte brzegi do środka, wyrównujemy i przyszywamy do głowy jamnika.

Projekt innowacyjny LAS RAK W KĄCIE realizowany jest w ramach projektu grantowego „TransferHUB generowanie, wsparcie grantowe i inkubacja innowacji społecznych. Przejście z systemu edukacji do aktywności zawodowej”, www.transferhub.pl.

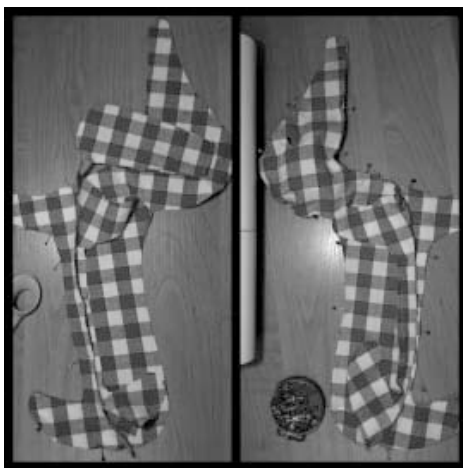


5. Zszywamy zaznaczone zaszewki na szyi i brzusek pamiętając o zostawieniu niewielkiego otworu na wypełnienie maskotki.



Projekt innowacyjny LAS RĄK W KĄCIE realizowany jest w ramach projektu grantowego „TransferHUB generowanie, wsparcie grantowe i inkubacja innowacji społecznych. Przejście z systemu edukacji do aktywności zawodowej”, www.transferhub.pl.

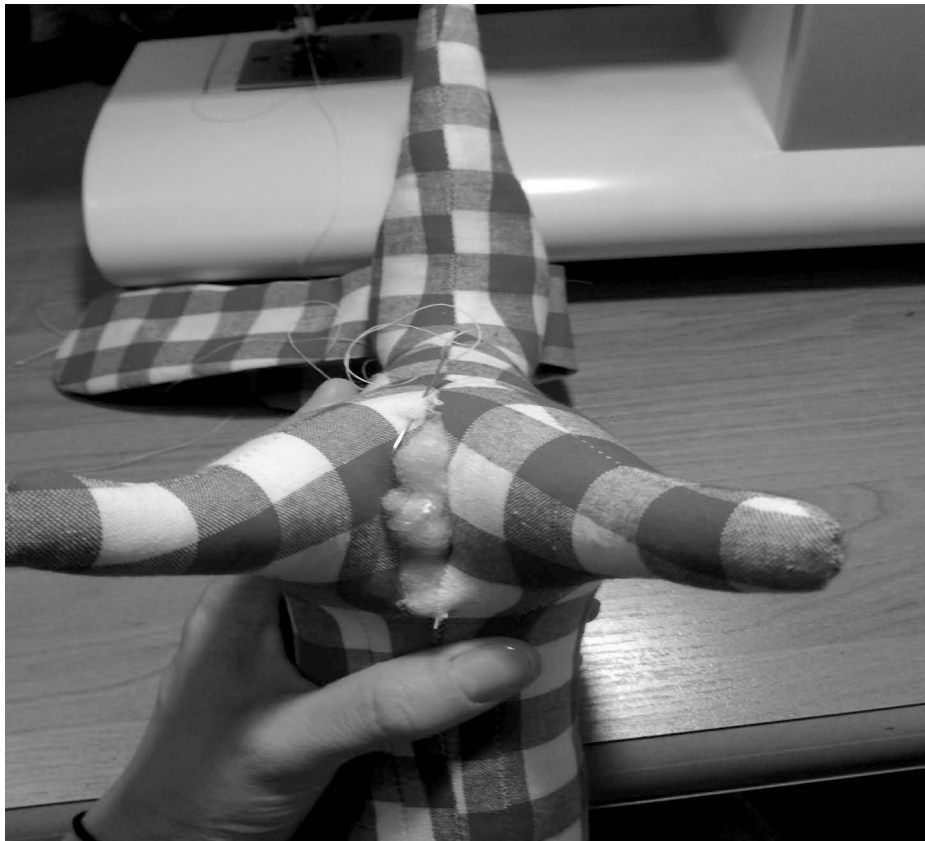
6. Montujemy oczka. Nacinamy nożyczkami malusieńki otworek, wkładamy oczko i mocno zaciskamy blaszkę.
7. Przyszywamy brzuszek do pierwszej części jamnika, łączymy szpilkami prawą stronę brzuszka do prawej strony pierwszej części jamnika i przeszywamy na maszynie. To samo robimy z drugą częścią tułowia pieska.



8. Nie zapominamy o ogonku! Po wywinieciu wypychamy go kulkami silikonowymi i wszywamy na czubku tyłeczka :).
9. Zszytego jamnika wywijamy na prawą stronę i wypychamy kulkami silikonowymi. Warto "pomagać" sobie ołówkiem z gumką, by wypchać naszego jamnisia "na sztywno" – musi mieć sztywne nóżki, sztywną szyję i ładnie wyprofilowany nos! :)

Po dokładnym wypchaniu zszywamy igłą i nitką otwór w brzuszku.

Projekt innowacyjny LAS RAK W KĄCIE realizowany jest w ramach projektu grantowego „TransferHUB generowanie, wsparcie grantowe i inkubacja innowacji społecznych. Przejście z systemu edukacji do aktywności zawodowej”, www.transferhub.pl.



Jeszcze **nosek**: wykrawamy kółko o średnicy mniej więcej 6cm, obszywamy je dookoła, delikatnie ściskając nitkę - utworzy się kulka, którą później wypychamy silikonowymi kulkami, ściskamy mocniej nitką i przyszywamy do noska jamnika.



Projekt innowacyjny LAS RĄK W KĄCIE realizowany jest w ramach projektu grantowego „TransferHUB generowanie, wsparcie grantowe i inkubacja innowacji społecznych. Przejście z systemu edukacji do aktywności zawodowej”, www.transferhub.pl.

**TADAMMM! :) Jamnik gotowy !
Teraz trzeba nadać mu imię i znaleźć właściciela,
który będzie go kochał :)**



Projekt innowacyjny LAS RĄK W KĄCIE realizowany jest w ramach projektu grantowego „TransferHUB generowanie, wsparcie grantowe i inkubacja innowacji społecznych. Przejście z systemu edukacji do aktywności zawodowej”, www.transferhub.pl.



facebook.com/lasrak



KOŃ / PODUSZKA -> instrukcja "krok po kroku"

Konik – poduszka to świetny pomysł nie tylko na prezent, sprawdza się również jako doskonały element dekoracyjny w każdym domu. Do wykonania polecam materiał minky, który jest mięciutki i delikatny w dotyku albo tkaninę bawełnianą.

Jeśli szukasz fajnego prezentu dla bliskiej Ci osoby, albo chcesz mieć fajną praktyczną maskotkę do tulenia – to świetnie trafiłeś/aś :)

Będziemy potrzebować:

- około 50/50cm podwójnie złożonego materiału
- wypychacz – najlepsze są kulki silikonowe, bo są sprężyste i nadają się do prania (jeśli takowych nie mamy to polecam zwykłą poduszkę, w domu na pewno jakiś niepotrzebny jasiek się znajdzie)
- kłębuszek włóczki, plastikowe oczka (jeśli takich nie mamy to mogą być koraliki, oczka można też wyszyć)
- nożyczki, nici i maszyna do szycia :)

Zaczynamy!

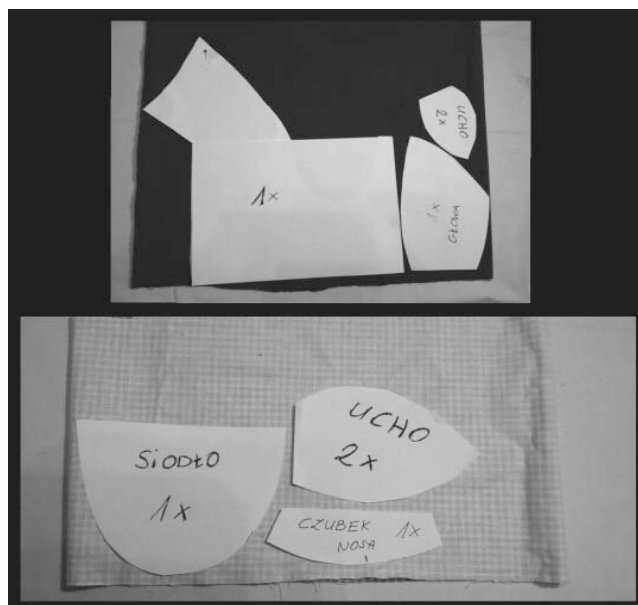
1. Składamy materiał prawymi stronami do siebie i układamy na nim formę, wszystkie części wykrawamy 1 raz - oprócz uszu, które wykrawamy dwa razy (jedna para czyli wewnątrz konikowego ucha będzie z innego koloru materiału - jest fajniejszy efekt). Z innego koloru materiału wykrawamy również siodło i czubek nosa konia.

Projekt innowacyjny LAS RĄK W KĄCIE realizowany jest w ramach projektu grantowego „TransferHUB generowanie, wsparcie grantowe i inkubacja innowacji społecznych. Przejście z systemu edukacji do aktywności zawodowej”, www.transferhub.pl.

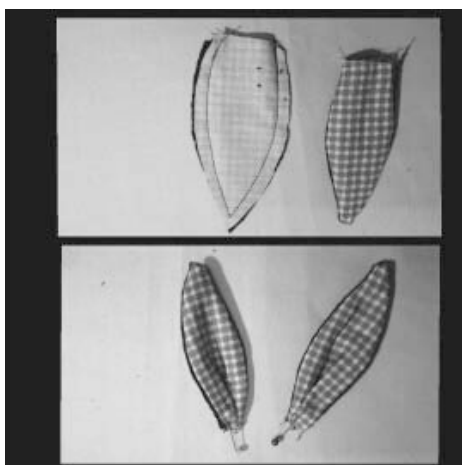


LAS RAK
LABORATORIUM REKODZIEL





2. Zaczynamy od zszywania uszu, które wywijamy na prawą stronę i robimy na nich zakładki.

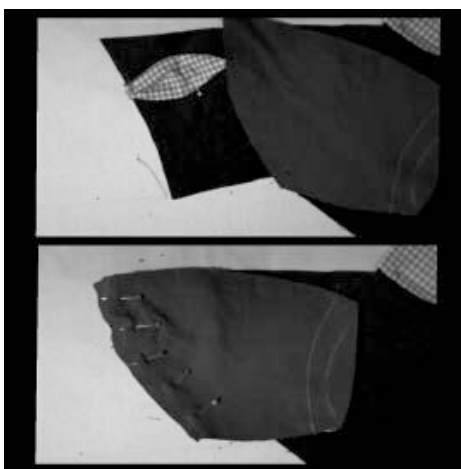


3. Kolejnym krokiem jest naszywanie ściąganiem "zygzak" siodła i czubka nosa do konika (patrz zdjęcie), które wcześniej mocujemy szpilkami.

Projekt innowacyjny LAS RĄK W KĄCIE realizowany jest w ramach projektu grantowego „TransferHUB generowanie, wsparcie grantowe i inkubacja innowacji społecznych. Przejście z systemu edukacji do aktywności zawodowej”, www.transferhub.pl.



4. Przyszywamy głowę do szyi wszywając w zaznaczonym miejscu uszy.



5. Jeśli chcemy mieć gotowe oczka (mam na myśli te plastikowe z metalową nakładką) to zaznaczamy na lewej stronie miejsce, gdzie mają się znajdować. Nacinamy dwumilimetrowy otworek końcami nożyczek, wkładamy oczko i od lewej strony zaciskamy na nim metalową blaszkę. Po zamocowaniu nie da się już nic zmienić, więc przemyślny dokładnie miejsce końców oczu ;)

Projekt innowacyjny LAS RĄK W KĄCIE realizowany jest w ramach projektu grantowego „TransferHUB generowanie, wsparcie grantowe i inkubacja innowacji społecznych. Przejście z systemu edukacji do aktywności zawodowej”, www.transferhub.pl.



6. Robimy **grzywę**: najprostszym sposobem zrobienia grzywy jest nawinięcie włóczki na palce tak, by powstały cztery mniej więcej 6 centymetrowe odcinki (patrz zdjęcie), które układamy wzdłuż zewnętrznej części szyi.

Na **ogon** potrzebujemy dłuższych odcinków włóczki około 20cm, spinamy je szpilką na końcu siodełka.



7. Następnie nakładamy na siebie dwie części konika pamiętając o grzywie. Tutaj szczególną uwagę zwracamy na to aby nasza włóczkowa grzywa była równomiernie rozprowadzona (bez szpar ani odstępów).

Całość mocujemy szpilkami i zszywamy na maszynie zostawiając otwór na wypchanie (dolna część konika, ok 10cm).

Projekt innowacyjny LAS RĄK W KĄCIE realizowany jest w ramach projektu grantowego „TransferHUB generowanie, wsparcie grantowe i inkubacja innowacji społecznych. Przejście z systemu edukacji do aktywności zawodowej”, www.transferhub.pl.



8. Po dokładnym wypchaniu konikazaszywamy otwór ręcznie, rozcinamy grzywe nożyczkami i przycinamy ogonek.

Konik gotowy!! Całkiem proste, prawda :)))) ?

Projekt innowacyjny LAS RĄK W KĄCIE realizowany jest w ramach projektu grantowego „TransferHUB generowanie, wsparcie grantowe i inkubacja innowacji społecznych. Przejście z systemu edukacji do aktywności zawodowej”, www.transferhub.pl.



LAS RAK
LABORATORIUM REKODZIEL

facebook.com/lasrak



MIŚ – instrukcja „krok po kroku”

Dzieci kochają misie, a misie – podobno – kochają dzieci. Miłość ta rozkwita już od pokoleń, i chyba każdy z nas miał swoją ulubioną przytulankę. Ten tutorial pokaże jak krok po kroku zrobić średniej wielkości misia.

Do wykonania maskotki potrzebujemy:

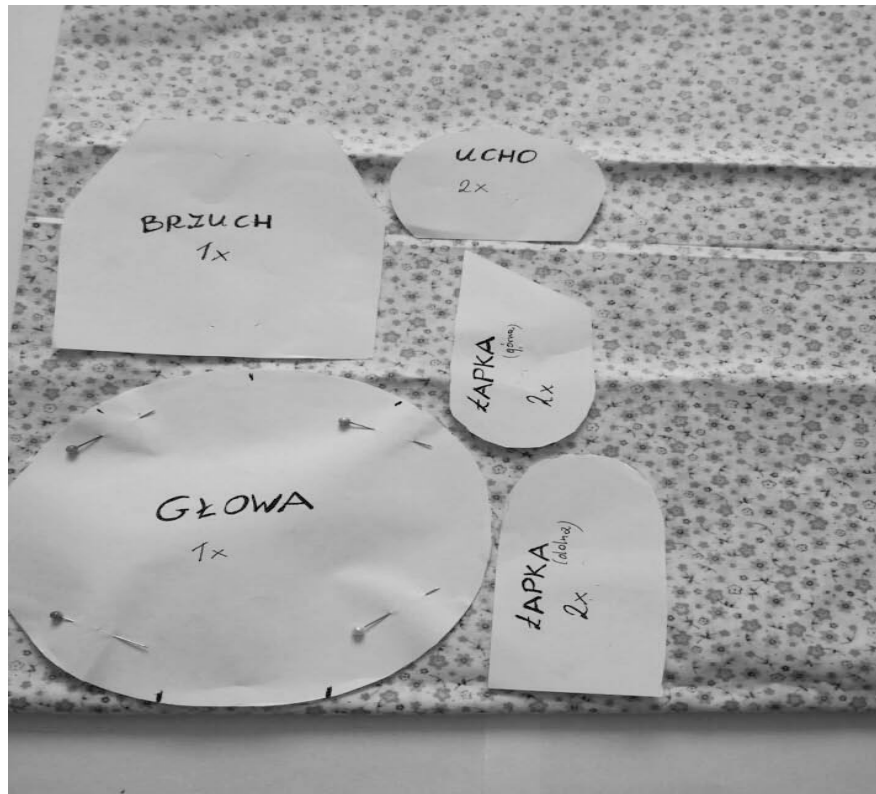
- ok 35/40 cm płótna bawełnianego (może być również jeans, sztruks, len itp.)
- włóczkę czarną do wysycia oczek i noska
- kulki silikonowe do wypchania maskotki (stara poduszka też może być)
- nici, nożyczki, szpilki, kawałek tasiemki na kokardkę i oczywiście maszyna do szycia.

A więc – zaczynamy!

Projekt innowacyjny LAS RĄK W KĄCIE realizowany jest w ramach projektu grantowego „TransferHUB generowanie, wsparcie grantowe i inkubacja innowacji społecznych. Przejście z systemu edukacji do aktywności zawodowej”, www.transferhub.pl.



1. Rozkładamy formę misia na podwójnie złożonym materiale. Głowę i brzusek wykrawamy po jednym razie, łapki i uszy po dwa razy. Wszystkie elementy mocujemy szpilkami.

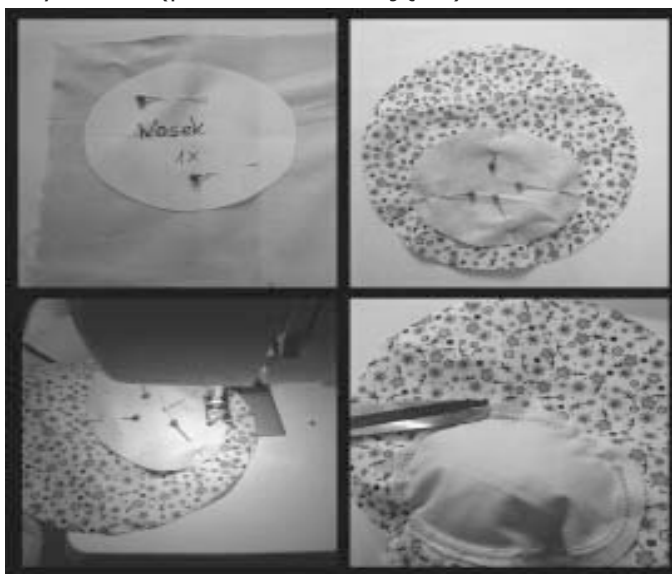


2. Łapki i uszy zszywamy prawymi stronami do siebie. Najlepiej i najszybciej zszywać te części jednym ciągiem. Po zszyciu wywijamy na prawą stronę i wypychamy kulkami silikonowymi, oprócz uszu.



Projekt innowacyjny LAS RAK W KĄCIE realizowany jest w ramach projektu grantowego „TransferHUB generowanie, wsparcie grantowe i inkubacja innowacji społecznych. Przejście z systemu edukacji do aktywności zawodowej”, www.transferhub.pl.

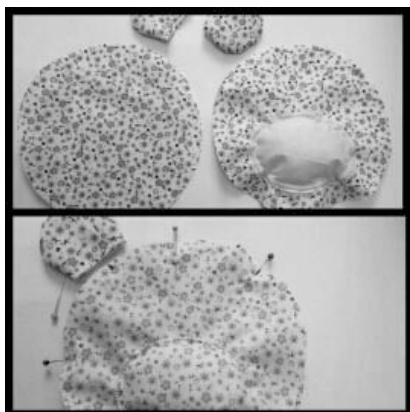
3. Z innego koloru materiału wykrawamy mordkę misia, układamy ją równo na głowie, na środku bliżej szyi, mocujemy szpilkami i przesywamy ścięciem zygzak na odległość stopki, czyli 5-7 mm. Długość ścięgu ustawiamy na 1,5 – 2 mm (ścięg ma być gęsty). Na dole mordki (od strony szyi) zostawiamy mały otwór, przez który wkładamy kulki silikonowe, tak aby mordka misia była lekko wypchana. Następnie zaszywamy otwór ręcznie za pomocą igły i nitki. Jeśli brzeg mordki za bardzo wystaje, to delikatnie przycinamy go nożyczkami (patrz ostatnie zdjęcie).



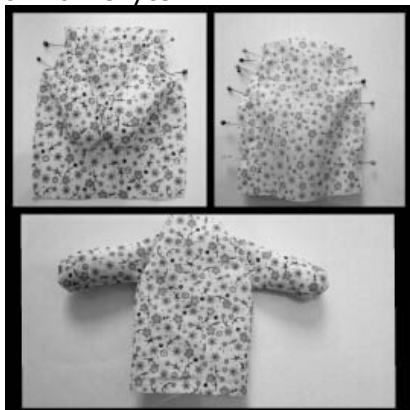
4. Wszywamy uszy: dwie części głowy składamy prawymi stronami do siebie i mocujemy szpilkami dół i górę – tak, by materiał się nie przesunął. Uszy wkładamy pomiędzy nimi w miejsce oznaczenia (oznaczenia ma być na środku ucha), mocujemy szpilkami i przesywamy na maszynie zaczynając od miejsca szyi.

Projekt innowacyjny LAS RAK W KĄCIE realizowany jest w ramach projektu grantowego „TransferHUB generowanie, wsparcie grantowe i inkubacja innowacji społecznych. Przejście z systemu edukacji do aktywności zawodowej”, www.transferhub.pl.





5. Do jednej części tułowia mocujemy górne łapki misia. Mocujemy je szpilkami przy samej szyi. Następnie nakładamy na to drugą część tułowia i przesywamy boki. Ważne jest aby łapki były przyszyte na tej samej wysokości. Przed wszyciem łapek dolnych najlepiej jest przewrócić na prawą stronę tułów i skontrolować czy łapki górne są równo wszyte.



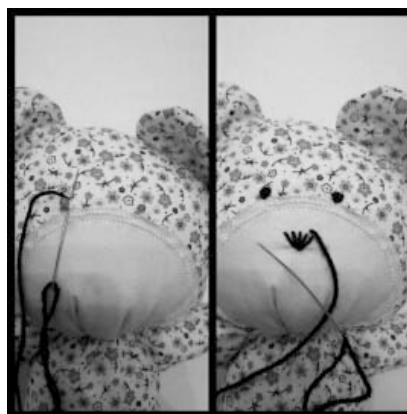
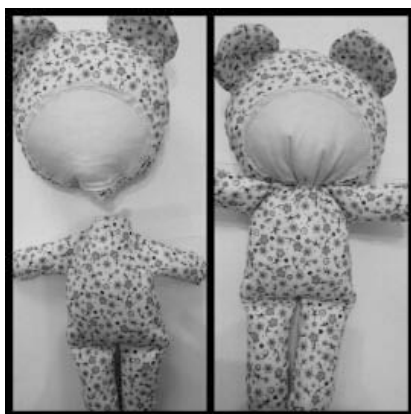
6. Następnym krokiem jest wszycie łapek dolnych. Wkładamy jedną nóżkę do środka i mocujemy ją przy brzegu równo z brzegiem tułowia, to samo robimy z drugą łapką. Staramy się aby łapki miały taką samą długość.

Projekt innowacyjny LAS RĄK W KĄCIE realizowany jest w ramach projektu grantowego „TransferHUB generowanie, wsparcie grantowe i inkubacja innowacji społecznych. Przejście z systemu edukacji do aktywności zawodowej”, www.transferhub.pl.



7. Przewracamy głowę i tułów na prawą stronę, wypychamy kulkami silikonowymi i zszywamy razem te dwie części ręcznie. Nawlekamy na igłę czarną włóczkę i wyszywamy oczy, nosek i uśmiech.

...jeszcze tylko wstążka pod szyję i miś gotowy :) !!!



Projekt innowacyjny LAS RAK W KĄCIE realizowany jest w ramach projektu grantowego „TransferHUB generowanie, wsparcie grantowe i inkubacja innowacji społecznych. Przejście z systemu edukacji do aktywności zawodowej”, www.transferhub.pl.



facebook.com/lasrak



Projekt innowacyjny LAS RĄK W KĄCIE realizowany jest w ramach projektu grantowego „TransferHUB generowanie, wsparcie grantowe i inkubacja innowacji społecznych. Przejście z systemu edukacji do aktywności zawodowej”, www.transferhub.pl.



LAS RAK
LABORATORIUM REKODZIEL

facebook.com/lasrak

Jak uszyć kotka – przytulankę **KROK PO KROKU**

Do uszycia maskotki - kotka, potrzebny nam będzie:

- kawałek materiału (najlepiej bawełny) 30cm/50cm
- wypełnienie (kulki silikonowe lub wypełnienie ze starej niepotrzebnej poduszki)
- nożyczki, igła, szpilki, maszyna do szycia
- kawałek włóczki do wyszycia oczek i buźki (mogą być również guziki)

Rysujemy kształt kota na papierze i wycinamy go. Następnie przykładamy wykrój na podwójnie złożonym materiale (prawa strona do prawej), obrysowujemy, następnie wycinamy.



Projekt innowacyjny LAS RAK W KĄCIE realizowany jest w ramach projektu grantowego „TransferHUB generowanie, wsparcie grantowe i inkubacja innowacji społecznych. Przejście z systemu edukacji do aktywności zawodowej”, www.transferhub.pl.

Przeszywamy wykrój na maszynie strona prawa do prawej (5 mm od brzegu) zostawiając 4-5 cm otwór do wypchania (tutaj obok ogona). Odcinamy zbędne fragmenty materiału. Następnie przewracamy kotka na prawą stronę i wypełniamy go kulkami silikonowymi.



Na koniec zszywamy otwór, przez który wkładany był wsad.



Projekt innowacyjny LAS RAK W KĄCIE realizowany jest w ramach projektu grantowego „TransferHUB generowanie, wsparcie grantowe i inkubacja innowacji społecznych. Przejście z systemu edukacji do aktywności zawodowej”, www.transferhub.pl.

Maskotka jest gotowa :)

Teraz wystarczy wyszyć włóczką oczy i nosek z buźką.

Można użyć również guziczków, filcu lub koralików.

Nasz kotek może mieć folkowe korale, muszkę z filcu, kieszonkę lub dekoracje na brzuchu – wszystko W WASZEJ WYOBRAŹNI :)



To co? DO DZIEŁA!!! :)

...najmilszego kotkowania życzy

Maria Nykaza „Szydelkowe Noski”

Projekt innowacyjny LAS RAK W KĄCIE realizowany jest w ramach projektu grantowego „TransferHUB generowanie, wsparcie grantowe i inkubacja innowacji społecznych. Przejście z systemu edukacji do aktywności zawodowej”, www.transferhub.pl.



BIŻUTERIA HAND MADE

droga do radości, pasji i pieniędzy

**Opracowanie & fotografie: Zofia Borucińska,
LAS RĄK laboratorium rekodziel, www.lrlr.pl**

1

Spis treści:

I. **Wstęp** – BIŻUTERIA HANDMADE JAKO POMYSŁ NA BIZNES

II. **STYL I BIŻUTERIA** – czyli po co to robimy ☺

III. **PRZYGOTOWANIE WARSZTATU PRACY, NARZĘDZIA, ARANŻACJA PRACOWNI**

IV. Materiały

1. CZYM JEST KORAL? czyli z czego można robić bizu...
2. SYMBOLIKA MINERAŁÓW, PLANETY A MINERAŁY
3. MINERAŁY – rodzaje, typologia



I. BIŻUTERIA HANDMADE - pasja, nowa branża czy POMYSŁ NA BIZNES??

Oryginalne elementy odzieży i dodatków dla pań cieszą się dziś niebywałą popularnością, przede wszystkim dlatego, że są unikalne i niespotykane. Szczególne znaczenie ma to w przypadku biżuterii. Kupując pierścionki, kolczyki czy wisiorki w sklepach sieciowych czy u jubilerów mających zunifikowaną ofertę dla wszystkich sklepów w całym kraju, zawsze jest ryzyko tego, że ktoś kupi taką samą biżuterię jak my i przestanie mieć ona charakter wyjątkowy. Dla osób, które lubią wyróżniać się z tłumu i kreować swój własny, niepowtarzalny styl, ważne jest to czy biżuteria występuje tylko w jednym egzemplarzu. Sklepy tradycyjne i internetowe oferujące biżuterię hand made, jak i firmy specjalizujące się w jej wytwarzaniu, święcą dziś triumfy. Śmiało można powiedzieć, że tego typu biżuteria jest obecnie na topie, a pomysł na biznes polegający na projektowaniu i wytwarzaniu biżuterii typu hand made może być strzałem w dziesiątkę.

Projekt innowacyjny LAS RĄK W KĄCIE realizowany jest w ramach projektu grantowego „TransferHUB generowanie, wsparcie grantowe i inkubacja innowacji społecznych. Przejście z systemu edukacji do aktywności zawodowej”, www.transferhub.pl.



facebook.com/lasrak

Unikatowe wyroby

Wielu klientom zależy na tym, aby kupowana przez nich biżuteria była unikatowa, wytworzona ręcznie, aby nikt inny nie miał takiego samego egzemplarza bransoletki czy naszyjnika. Na takich klientach bazują firmy zajmujące się wytwarzaniem produktów ręcznie, nie tylko biżuterii, ale na przykład elementów dekoracji wnętrz. Osoby zamierzające wejść na rynek biżuterii typu hand made powinni rozeznaczyć się w zakresie istniejącej konkurencji. Zwykle nie jest ona zbyt silna, a i bariery wejścia na ten rynek są stosunkowo niskie. Można wiele zyskać zajmując się produkowaniem biżuterii hand made, jeśli tylko ma się zmysł artystyczny albo jest się w stanie zatrudnić osoby, które taki zmysł rzeczywiście posiadają. Zwłaszcza, że produkty unikatowe, ręcznie wykonywane, mogą być droższe, niż te produkowane taśmowo. Rękodzielnictwo nie kojarzy się dzisiaj z wyrobami niskiej jakości kupowanymi na wiejskich odpustach czy jarmarkach. Dziś to prężnie działający biznes, kreujący nowe style w różnych dziedzinach życia. Biżuteryjne rękodzielnictwo z uwagi na swoją niepowtarzalność jest wysoko cenione przez klientów. Mogą oni nabyć biżuterię, której nikt inny nie będzie miał i za sam ten fakt są gotowi słono zapłacić.

Ręczne tworzenie biżuterii

W zakresie biżuterii wykonywanej ręcznie można wyróżnić wiele trendów, w kierunku których może podążać nowo założona działalność gospodarcza. Możemy stworzyć firmę produkującą biżuterię z naturalnych materiałów – suszonych warzyw i owoców, orzechów, czy innych, podobnych elementów. Taka biżuteria co prawda nie jest zbyt trwała, ale za to koszty zgromadzenia materiałów do jej wytwarzania są bardzo niskie. Klienci wysoko sobie cenią oryginalność biżuterii hand made, stąd też biżuteria z odciskami palców, biżuteria filcowa, czy wykonana z kolorowych koralików, może być stosunkowo cenniejsza, niż klasyczna biżuteria wykonana ze srebra i cyrkonii. Ciekawą propozycją może być biżuteria typu hand made w stylu Art deco czy biżuteria spersonalizowana, zgodna z oczekiwaniami indywidualnych klientów. Tworzenie biżuterii srebrnej czy złotej na zamówienie i według projektów klientów jest dobrym pomysłem na stworzenie świetnie prosperującego biznesu.

II. STYL A BIŻUTERIA

Biżuteria damska nie tylko nadaje charakter całej stylizacji, ale może też podkreślić walory urody lub odwrotnie – zatuszować jej mankamenty. Na przykład kobiety o wydatnym biuście powinny unikać długich naszyjników, chyba że zależy im na przyciągnięciu uwagi właśnie na tę część ciała. Krótkie naszyjniki natomiast są wskazane dla kobiet o długiej smukłej szyi. Ta biżuteria jest raczej dla kobiet u których szyja nie zdradza jeszcze wieku.

Do pracy wskazane jest zakładać biżuterię skromną i elegancką. Biżuteria taka jak kolczyki, klipsy i wisiołek powinny do siebie pasować. Dress code wskazuje, że w ubiorze dziennym najlepiej mieć jedną ozdobę, jednak dobrym rozwiązaniem jest tu komplet. Na ręce najlepiej mieć tylko jeden pierścionek, gdzie obrączka nie jest zaliczana jako element damskiej biżuterii.

Bransoletki damskie są wdzięcznym elementem garderoby, bo można ich założyć kilka naraz. Bransoletki męskie nie mają już tego przywileju.

Do łask powracają broszki. Najnowsze trendy prezentują broszki grawerowane, które mogą nieść przesłanie, co jest szczególnie ważne dla osób o silnie podkreślonym stylu (np.

przez piercing). Biżuteria damska nie tylko nadaje charakter całej stylizacji, ale może też podkreślić walory urody lub odwrotnie – zatuszować jej mankamenty. Na przykład kobiety o wydatnym biuście powinny unikać długich naszyjników, chyba że zależy im na przyciągnięciu uwagi właśnie na tę część ciała. Krótkie naszyjniki natomiast są wskazane dla kobiet o długiej smukłej szyi. Ta biżuteria jest raczej dla kobiet u których szyja nie zdradza jeszcze wieku.

NARZĘDZIA

4

Szczypce OKRĄGŁE / „owalne noski”

Szczypce „owalne noski” są doskonałym narzędziem jubilerskim. Można nimi nie tylko wyginać drut, otwierać i zamykać kółeczka montażowe, wykręcać spiralki ale przede wszystkim tworzyć idealne, krągłe loopiki. „Owalne noski” szczypcy zwiężają się ku dołowi, dzięki czemu możemy tworzyć loopiki, łożki i owale w różnych rozmiarach. Profesjonalne szczypce wykonane są ze stali nierdzewnej, „owalne noski” są symetryczne, dokładnie się domykają, a rączki są wygodne i nie ślizgają się. Szczypce „owalne noski” to najważniejsze narzędzie biżuteryjne, służące latami - warto więc w nie zainwestować.



Szczypce TNĄCE / „ucinacze”

Ucinacze służą głównie do przycinania nadmiaru drutu. Dobre ucinacze przygotowane są do precyzyjnego przycięcia drutów o różnej twardości i wielkości, w taki sposób aby przycięty drut nie kaleczył skóry i nie haczył ubrań. Profesjonalne ucinacze wykonane są ze stali nierdzewnej, część tnąca dokładnie się domyka, a rączki są wygodne i nie ślizgają się. Ucinacze to obok Szczypczyków „owalne noski” najważniejsze narzędzie biżuteryjne służące latami - warto więc w nie zainwestować.

Szczypce PŁASKIE / „płaskoszczypce”

Płaskoszczypce to uniwersalne narzędzie biżuteryjne. Wyginają, manipulują i wykrecają drut, służą do zgniatania kuleczek zaciskowych, pomagają przy otwieraniu i zamykaniu kółeczek montażowych, bigli, federlingów i innych półfabrykatów. Profesjonalne płaskoszczypce wykonane są ze stali nierdzewnej, ich ramiona dokładnie się domykają, a rączki są wygodne i nieślizgające się. Płaskoszczypce to obok Szczypcy „owalne noski” najważniejsze narzędzie biżuteryjne służące latami. - warto więc w nie zainwestować!

III b. ARANŻACJA PRACOWNI

Jednym z pierwszych kroków każdej biżuteryjki jest zaaranżowanie stanowiska pracy. Przestrzeń, wygoda, oświetlenie oraz kreatywne przechowywanie materiałów to słowa klucze.

Przestrzeń

Przestronne biurko lub stół jest marzeniem każdej projektantki. Podczas pracy potrzebuje ona nie tylko przestrzeni na manewrowanie narzędziami i wybranymi koralami, ale i trochę miejsca na inne materiały, półfabrykaty i korale, które niespodziewanie mogą się przydać.

Dlatego – im większe biurko – tym lepiej. Gdy już zaaranżujemy sobie stanowisko pracy, warto by na nim lub w jego pobliżu znalazło się kilka przydatnych akcesoriów: pojemniczki z koralami i półfabrykatami (najlepiej, jeżeli będą to wszystkie, które posiadamy), miara lub linijka (pomocna w odmierzeniu równych odcinków drutu, w oszacowaniu długości biżuterii, czy wielkości koralu), papier i ołówek (przydadzą się do rozrysowania projektu lub ważnych zapisków), kawałek materiału/tkaniny na którym można układać projekt (materiał sprawi, że korale i półfabrykaty nie będą „kulać” się po całym stole).

Wygoda

Projektując i wykonując biżuterię, spędza się przy biurku długie godziny. Aby nie dolegiwały nam bóle pleców i krzyża – dobrze jest zadbać o wygodne krzesło, co parędziesiąt minut robić przerwę i wykonać parę ćwiczeń a także pamiętać aby podczas pracy się nie garbić! (wiemy... to trudne).

Oświetlenie

Najlepsze warunki do pracy, panują oczywiście przy świetle dziennym. Kolory nie są przekłamane, a światło dobrze rozproszone. Warto jest więc ustawić biżuteryjne biurko w pobliżu okna. Jeżeli zdecydujemy się projektować wieczorami – konieczne wybierzmy takie lampę, przy której nie będziemy męczyć oczu i oświetlimy całe biurko.

Kreatywne przechowywanie

Setki koralu i koralików, metalowych półproduktów i półfabrykatów. Szaleństwo! Dlatego odpowiednie przechowywanie koralu i półfabrykatów nie tylko zaoszczędzi nam czas na poszukiwanie zakupionych materiałów, ale i pomoże kreatywności! Nasze biżuteryjne skarby przechowywać możemy na wiele sposobów, oto kilka z nich: Pudełko - to oczywiście rozwiązanie. Najlepiej sprawdzają się pudełka z wykonane przezroczystego tworzywa, ponieważ można zobaczyć ich zawartość bez otwierania wieczka. A gdzie ich szukać? Przezroczyste kontenery z tworzywa sztucznego znajdziemy w sklepach dla majsterkowiczy (np. w Castoramie, Praktikerze). Są one niezwykle praktyczne, ponieważ posiadają funkcjonalne przegródki. Na biżuteryjny użytek nadają się również szklane słoiczki i plastikowe pudełka po produktach spożywczych a także woreczki strunowe, w które zapakowane są nowe korale.

III. SYMBOLIKA MINERAŁÓW

Już w starożytności wierzono we wzajemne oddziaływanie pewnych gwiazdozbiorów, znanych znakami Zodiaku, na kamienie szlachetne i człowieka. Spośród wielu kamieni wybrano te, które według wierzeń przynoszą szczęście i chronią przed złymi mocami. Nazwano je talizmanami urodzeniowymi. Oto lista minerałów oraz znaki Zodiaków, nad którymi sprawują pieczę:



Baran 21.03. - 20.04. ametyst, chalcedon, chryzopraz, diament, hematyt, granat, rubin, karneol, jaspis czerwony

Byk 21.04. - 20.05. agat, karneol, kwarc różowy, koral, lapis lazuli, szafir szmaragd, turmalin, złoty topaz

Bliźnięta 21.05. - 21.06. agat, akwamaryn, chryzakola, cytryn, jaspis, onyks, topaz, turkus, tygrysie oko

Rak 22.06. – 22.07. awenturyn, biały chalcedon, chryzolit, chryzopraz, diament, karneol, kamień księżycowy, rodochrozyt, szmaragd

Lew 23.07. – 23.08. almandyn, bursztyn, chryzolit, cytryn, diament, karneol, kryształ górski, onyks, rubin, siarka, złoty kwarc

Panna 24.08. – 23.09. amazonit, beryl, cyrkon, cytryn, jaspis, karneol, sardonysk, turkus, żółty agat

Waga 24.09. – 23.10. awenturyn, beryl, cytryn pomarańczowy, diament, kunzyt, kwarc dymny, nefryt, opal, perydot, sardonysk, szmaragd, topaz, różowy turmalin

Skorpion 24.10 – 22.11. agat, akwamaryn, chalcedon, chryzopraz, granat, karneol krwistoczerwony, kwarc dymny, obsydian, rubin

Strzelec 23.11 – 21.12. ametyst, beryl, chalcedon, granat, kryształ górski, kwarc szafirowy, pirop, sodalit, spinel, szafir, topaz

Koziorożec 22.12. – 20.01. Agat, ametyst, beryl, kwarc dymny, kwarc różowy, kwarcowe kocie oko, malachit, obsydian, onyks, perydot, rubin, turmalin zielony

Wodnik 21.01. – 19.02. amazonit, ametyst, akwamaryn, chryzakola, celestyn, granat, jaspis, malachit, obsydian, szafir niebieski, sokole oko, turkus

Ryby 20.02. – 20.03. Akwamaryn, ametyst, diament, kamień księżycowy, kwarc ametystowy, kwarc niebieski, opal, szafir



IV. PLANETY I MINERAŁY

Planety są także zodiakalnymi opiekunami poszczególnych znaków

Słońce - Kolorem planety jest kolor czerwony. Słońce przekazuje swoją energię za pomocą rubinu oraz innych minerałów o czerwonym zabarwieniu.

Księżyc - Kolorem planety jest kolor pomarańczowy i perłowy. Księżyc przekazuje swoją energię za pomocą kamienia księżycowego, naturalnych pereł oraz białego koralowca.

Mars - Kolorem planety jest kolor żółty i jego ciemniejsze odcienie. Mars przekazuje swoją energię za pomocą granatu, rubinu, karneolu, koralowca oraz innych minerałów o czerwonym i różowym zabarwieniu.

Merkury - Kolorem planety jest kolor zielony. Merkury przekazuje swoją energię za pomocą zielonego jadeitu, turmalinu, emeraldu oraz innych minerałów o zielonym zabarwieniu.

Jupiter - Kolorem planety jest kolor żółty. Jupiter przekazuje swoją energię za pomocą żółtego szafiru, topazu, cytrynu, oraz innych minerałów o żółtym zabarwieniu.

Saturn - Kolorem planety jest kolor niebieski. Saturn przekazuje swoją energię za pomocą akwamarynu, niebieskiego szafiru, tanzanitu, ametystu oraz innych minerałów o niebieskim

bądź fioletowym zabarwieniu.

Wenus - Kolorem planety jest przezroczystość. Wenus przekazuje swoją energię za pomocą diamentu, kryształu górskiego, białego topazu, białego szafiru, cyrkonii oraz innych minerałów o przezroczystym zabarwieniu.



CZYM JEST KORAL?

Właściwie każdy materiał, który ma poprzeczną dziurkę można technicznie nazwać koralom. Nasz koralowy przewodnik pomoże Ci jednak odkryć różnice pomiędzy najpopularniejszymi koralami używanymi przy biżuteryjnych projektach.

Cloisonne

To metalowe korale wykonane techniką zdobniczą wynalezioną w Chinach. Ręcznie robione korale cloisonne powstają z miedzianej lub mosiężnej bazy, do której przymocowany zostaje cieniutki drut tworząc osobne komórki, następnie wlewa się w nie różnokolorowe emalie, wypala i poleruje. Każdy koral cloisonne wykonywany jest ręcznie, dlatego mogą się one minimalnie od siebie różnić wzorem – co często dodaje im niespotykanego uroku.

Fossil

Ten interesujący koral stworzony został ze skamieniałych organizmów niezliczonych żyjątek morskich. Uformowany w kształt kuli naturalny lub wybarwiony na intensywny niebieski kolor może być bardzo efektownym elementem w projekcie biżuterii.

Kryształki

Kryształki są syntetycznym produktem, stworzonym ze szkła i oszlifowany w taki sposób, by załamywać i przepuszczać przez siebie światło. Ich oszlifowane ścianki nazywa się fasetami. Kryształki różnią się od siebie wielkością, kształtem a nawet szlifem. Najpopularniejsze kryształki produkowane są w Czechach (kryształki Jablonex) i Austrii (ekskluzywne kryształki Swarovski)..

Minerały

To jedne z najszlachetniejszych materiałów używanych w projektowaniu biżuterii. Powstałe w naturalny sposób, jednorodne, stały składniki skorupy ziemskiej. Dla celów jubilerskich – oszlifowane w najróżniejsze kształty i wielkości.

Metalowe korale

To korale wykonane z metali szlachetnych (srebra, złota) lub metali kolorowych (miedzi, mosiądzu), powlekanych kolorem (np. posrebrzane, pozłacane, czernione). Korale metalowe występują w najróżniejszych kształtach i wielkościach. Mogą być gładkie, fakturowane, rzeźbione, matowe i połyskujące.

Perły naturalne

Perły tworzą się w małżach słonowodnych, niektórych małżach słodkowodnych, a także sporadycznie w ślimakach. Najczęściej stanowią reakcję na ciało obce, które wniknęło między muszlę małża a jego płaszcz lub do wnętrza płaszczka. W XIII wieku, w Chinach odkryto, że perły można hodować umieszczając w muszli obce ciało. Perły hodowane, mimo iż powstały

przy współudziale człowieka – uważa się za produkt naturalny, a nie imitację.

Perły występują w wielu kolorach, kształtach i rozmiarach. Naturalny kolor perły to wszystkie odcienie bieli, kremu oraz delikatnego różu, srebro, złoto, zieleń, granat oraz czerń.

Współcześnie perły można barwić – uzyskując tym samym modne kolory – turkus, fiolet, fuksje, żółć, i inne.

Perły szklane

To szklane korale, pokryte kolorem o perłowym, mieniącym się odcieniu.

Porcelana

To wynaleziony w Chinach w VII wieku rodzaj białej, przeświecającej ceramiki wysokiej jakości. Porcelana jest wytwarzana z mieszanki glinki kaolinowej, skalenia i kwarcu poprzez wypalanie uformowanych wyrobów w piecach, w temperaturze od 920 – 1460°C. Dla celów biżuteryjnych z porcelany formuje się korale – różnej wielkości i kształtu – które można ozdobić np. ręcznie malowaną grafiką.

8

MINERAŁY

To jedne z najszlachetniejszych materiałów używanych w projektowaniu biżuterii. Jakie są ich właściwości, skąd pochodzi ich nazwa, gdzie występują? Dowiedz się!



Akwamaryn

Nazwa akwamaryn pochodzi z łacińskiego aqua marina – woda morska, co doskonale oddaje piękno zielonawoniebieskiej barwy minerału, przywodzącej na myśl wszystkie morza i oceany świata. Dawniej marynarze używali akwamaryn jako talizman, i głęboko wierzyli w jego magiczne moce – pomoc w prowadzeniu krystalicznie czystych, uczciwych interesów oraz utrwalenie siły odwzajemnionej miłości. Współcześnie postrzegany jest jako dobry talizman dla małżeństw. Pomaga znaleźć kompromis, temperować różnice w temperamencie, chroni przed pokusami a także sprzyja szczęściu i harmonii. Minerał ten jest też często używany w medytacji – pomaga odnaleźć spokój i pogodę ducha.

Amazonit

Minerał ten został nazwany na cześć najdłuższej rzeki świata – Amazonki. Amazonit jest krzemianem potasu i glinu, występuje w barwach od pastelowej, jasnej zieleni przez niebieskozieloną po zieloną. Minerał ten uważany jest za amulet kobiecej energii. Balansuje emocje, koi nerwy, niweluje wewnętrzny niepokój, wspomaga intuicję, fizyczną wytrzymałość. a także wiarę we własne siły.

Bronzyt.

Bronzyt jest minerałem należącym do grupy piroksenów. Charakteryzuje się piękną brązową barwą w dwóch odmianach – brązowoczarnej oraz brązowozłotej.

Chryzopraz

Nazwa minerału pochodzi z połączenia greckich słów "chrysos" - złoto i "prasinos" - zielonkawy. Minerał ten uchodzi za najbardziej wartościową odmianę chalcedonu. Charakterystyczna barwa (zieloną, jabłkowozieloną) wywołana jest domieszką niklu.

Chryzopraz jest minerałem miłości. Ponoć korzystnie wpływa płodność i pomaga ciału gromadzić energię, która jest niezbędna w procesie prokreacji. Minerał jest też symbolem mądrości, odwagi, hojności oraz pewności siebie..

Fossil

Inaczej zwany skamieliną to zachowane w skałach szczątki drobnych organizmów. Skamieliny powstają w wyniku procesu fosylizacji – czyli zastygania kolejnych warstw szkieletów i osadów skalnych.

Hematyt (synonim Krwawnik). Nazwa minerału - z greckiego "haima" - krew oraz "haimatites" – krwisty - pochodzi od zdarzenia, które ma miejsce podczas szlifowania (ciecz chłodząca proces, zabarwia się na kolor krwistoczerwony). Hematyt jest tlenkiem żelaza, występuje w barwie czarnej, czarnoszarej oraz brązowoczerwonej. Minerał ten jest symbolem zdrowia i wewnętrznego balansu. W przeszłości był nawet używany jako amulet który miał chronić przed wykrwawieniem (stąd nazwa krwawnik).

Howlit

Nazwa minerału pochodzi od nazwiska kanadyjskiego mineraloga i chemika H. Howa, który w XIX wieku odkrył go w Nowej Szkocji, jako pierwszy opisał oraz określił jego skład chemiczny. Howlit należy do grupy krzemianów. Jego naturalnym kolorem jest mleczna biel, często poprzecinana ciemnobrązowymi lub czarnymi paskami. Ze względu na swoją niewysoką cenę oraz właściwości fizyczne, howlit jest często barwiony na ciekawe, intensywne kolory. Wybarwiony, jest też wdzięcznym materiałem imitującym droższe, radsze kamienie takie jak turkus czy lapis lazuli. Możemy więc spotkać howlit turkusowy, howlit lapis, howlit zielony czy czerwony. Howlit postrzegany jest jako kamień przynoszący szczęście i powodzenie. Inspiruje artystyczne przedsięwzięcia oraz stymuluje wyobraźnię. Mówi się również, że minerał ten wzmacnia odpowiedzialność, zmysł obserwacji, cierpliwość i takt. Jest kamieniem pamięci, wiedzy i rozwoju.

Jadeit

Nazwa minerału pochodzi od hiszpańskiego słowa "ijada" – biodro. Jadeit jest krzemianem sodu i glinu. Występuje niemal we wszystkich barwach, od bieli, pomarańcza, czerwieni, brąz, róż, lawendę, zielenie, po granaty i szarości. Powierzchnia jadeitu jest matowa, jednak poprzez wypolerowanie można mu nadać piękny połysk. Jadeit symbolizuje odwagę, skromność, sprawiedliwość, mądrość, harmonię, piękno oraz kreatywność. Poszczególne kolory minerału mają dodatkowe znaczenie. Jadeit zielony ma działanie uspokajające. Jadeit lawendowy przyciągający miłość i bezpieczeństwo może okazać się pomocny w rozwiązywaniu emocjonalnych i mentalnych problemów. Jadeit czerwony wysyła bardzo pozytywne fluidy – dodaje energii i sił witalnych osobie, która jest w jego posiadaniu. Jadeit pomarańczowy, podobnie jak jadeit czerwony, działa energetyzująco. Niebieski jadeit znakomicie działa na umysł, myśli, wyobraźnię i pomysły – wzmacniając ich efektywność. Różowofioletkowy jadeit wprawia w ruch najskrytsze duchowe pragnienia i pomaga w ich realizacji. Minerał ten był ceniony przez wiele kultur: w starożytnych Chinach, w państwach Mezoameryki i przez ludy maoryskie. Służył do wyrobu ozdób a także narzędzi i kosztownej broni.

Jaspis

Nazwa minerału pochodzi od greckiego słowa iaspis – cętkowany kamień. Jaspis jest

mieszaną chalcedonu, kwarcu oraz wielu innych minerałów spełniających rolę domieszek, nadającym mu całą gamę kolorów, pasków, plamek, kropek i innych wzorów – rzadko kiedy spotyka się jaspis jednobarwny. Jaspis, odkryty wieki temu, jest jednym z najbardziej znanych kamieni na świecie. Postrzegany jest jako kamień chroniący przed złymi emocjami oraz stresem. Jaspis balansuje również witalną i emocjonalną energię.

Kamień rzeczny

Nazwa minerału pochodzi od miejsca jego wydobycia. Odłamki skał i kamieni, które spływają z górskich potoków są wyławiane, oszlifowane i wiercone. Kamienie rzeczne najczęściej występują w ziemistych barwach - beżu, brązu, piasku.

Karneol

Nazwa minerału pochodzi od łacińskiego słowa "caro" – ciało, mięso. Karneol jest jasnoczerwoną przezroczystą lub nieprzezroczystą odmianą chalcedonu. Jego barwę można pogłębić poprzez podgrzanie. Większość występujących w sprzedaży karneoli to barwione agaty. Naturalny karneol oglądany pod światło – równomiernie skupia barwę, natomiast barwiony – charakteryzuje się nierównomiernym rozłożeniem barw. Karneol jest uważany za drogocenny surowiec od tysięcy lat. Już starożytni Egipcjanie ozdabiali nim grobowce, wierząc w jego wielką siłę i wieczną moc. Dziś magiczny minerał pomaga podejmować życiowe decyzje, jest symbolem ambicji i czynu. Chroni przed negatywnymi emocjami, złością, gniewem i depresją. I co najważniejsze – przynosi spokój ducha.

Koral

Jego nazwa pochodzi z łacińskiego corallium – nazwy organizmów morskich – koralowców, zamieszkujących morza ciepłe i gorące. Wykorzystywany jest w zdobnictwie, podziwiany za piękno i doceniany za tajemne moce od tysięcy lat przez antyczne i współczesne kultury. Koral był talizmanem chroniącym dzieci w starożytnym Rzymie, Tybetańscy buddyści zaliczali go do 5 świętych kamieni, widząc w nim symbol życiowej siły, Indianie przypisywali mu medyczne właściwości, a Chińczycy widzieli w nim symbol długowieczności. Koral, jako jeden z nielicznych minerałów pochodzenia organicznego, powstaje pod wodą. Jest częścią wapiennych szkieletów tworzących rafy, atole i ławice o gęsto rozgałęzionych pniach. Pnie koloni koralowej średnio dochodzą do 40 cm wysokości, a gałązki od 3 do 6 cm grubości. Kawałki koralu w stanie surowym są matowe, można im nadać szklisty połysk poprzez wypolerowanie. Koralom poddanym obróbce nadaje się zwykle kształt obły, kulisty lub kabiszonowy. Do celów zdobniczych używa się koral szlachetny, o najbardziej żywej, czerwonej barwie a także jego odmiany – biały, różowy, niebieski, złoty i czarny.

Koral czerwony – najpopularniejszy z koralu, występuje przed wszystkich w wodach morza śródziemnego, wzdłuż wybrzeży Algierii, Tunezji, zachodnich Włoch, Korsyki, Sardynii oraz Sycylii. Korale występują również u wybrzeży Japonii.

Koral czarny – najwyżej ceniony w handlu, występuje wzdłuż Archipelagu Malajskiego, oraz w Morzu Czerwonym i u wybrzeży zachodnich Indii.

Koral złoty – jest najrzadszym z koralu, występuje w wodach otaczających Hawaje.

Koral niebieski – występuje w Afryce i Japonii.

Koral biały – występuje w Japonii.

Kryształ Górski

Nazwa minerału pochodzi od greckiego słowa "krystallos", pierwotnie znaczącego

zamrożony. Grecy uważali, że jest on zesłany na ziemię przez bogów kryształem lodu, nadnaturalnie zamrożonym. Nieskazitelna czystość oraz silny połysk sprawiły, iż w przeszłości był on często utożsamiany z diamentem. Najlepszej jakości kryształ jest przezroczysty niczym woda w potoku górskim. Kryształ górski jest wdzięcznym materiałem jubilerskim. Szlifuje się go na wiele kształtów – obłych, kulistych, kwadratowych, prostokątnych. Kryształy, którym nadano szlif fasetkowany dają ciekawe efekty świetlne i optyczne.

Kwarc Dymny

Nazwa minerału pochodzi od dymnej barwy, która jest wynikiem oddziaływania na kwarc naturalnego promieniowania gamma. Kolor kwarcu dymnego waha się od zabarwienia bladego beżowego przez brązowy do barwy ciemnobrunatnej lub prawie czarnej.

Kwarc Błękitny (syntetyczny)

Nazwa minerału pochodzi od jego przezroczystej, niebieskiej barwy. Kwarc błękitny jest kamieniem syntetycznym (powstałym w laboratorium) – podstawą jego składu chemicznego jest dwutlenek krzemu.

Kwarc Oliwkowy

Nazwa minerału pochodzi od żółtozielonego koloru charakterystycznego dla owocu oliwki i jest minerałem z gromady krzemianów.

Kwarc Różany

Nazwa minerału pochodzi od różowawej barwy i jest minerałem z gromady krzemianów. Kwarc różany jest często spękany, zwykle nieco mętny, substancjami nadającymi mu barwę od blad różowej po silnie różową, są mangan i tytan. Kwarc różany jest często nazywany „kamieniem miłości” (w medytacji pomaga otwierać czakrę serca, na wszystkie formy miłości). Magiczny minerał wspomaga mentalnie i fizycznie nie tylko serce, ale i uczy tolerancji, współczucia i wybaczenia.

Kwarc Wiśniowy

Nazwa minerału pochodzi od różowoczerwonego koloru charakterystycznego dla owocu wiśni i jest minerałem z gromady krzemianów. Dla uzyskania wiśniowego koloru minerał zabarwany jest laboratoryjnie.

Labratoryt

Nazwa minerału pochodzi od kanadyjskiego półwyspu Labrador, gdzie został odkryty. Minerał ten jest krzemianem sodu, wapnia i glinu. Najpopularniejszym kolorem labratorytu jest szarość i jej odcienie z metalicznie lśniącymi efektami barwnymi (turkus, zieleń). Niektórzy wierzą w magiczne moce szarej odmiany minerału: oczyszczenie aury z negatywnych energii oraz pomoc przy zauroczeniach i opętaniach.

Lawa (nazwa potoczna) inaczej tektyt

To skondensowane opary skalne powstałe po uderzeniu meteorytu, zastygłe produkty erupcji wulkanicznej lub też forma stworzona przez człowieka. Bo naprawdę jej pochodzenie nie jest dokładnie znane. Powierzchnia tektytu jest nierówna, pobrużdżona, pęcherzykowata i poszarpana. Tektyt (lawa) występuje najczęściej w barwie czarnej, zielonej, brązowej i szarej.

Onyks

Nazwa minerału pochodzi od greckiego słowa onix – pazur. Onyks jest odmianą agatu o równoległym ułożeniu warstw – białej i czarnej. Nazwę Onyks używa się również dla

określenia jednobarwnego chalcedonu o czarnej intensywnej czarnej barwie (czarny onyks). Onyks często jest nazywany kamieniem samodoskonalenia i samokontroli, ponieważ potęguje potrzebę doskonalenia się i wzmacnia determinację w osiąganiu celów. Magiczny kamień przyciąga pozytywną energię z Kosmosu, eliminuje apatyczność, stres i negatywne myśli a także stymuluje optymizm i chęć działania.

Opal afrykański

Jest to opal pospolity (zwyczajny), nieprzezroczysty i nie wykazuje gry barw. Jest jednak ciekawym minerałem, o mlecznej barwie poprzecinany w niektórych miejscach brązowymi, zielonymi czy szarymi wrostkami.

Opalit

To syntetyczny kamień (stworzony przez człowieka w warunkach laboratoryjnych), którego nazwa pochodzi od zjawiska „opalizacji” - efektu optycznego charakteryzującego się piękną grą barw w postaci kolorowych odblasków, które się zmieniają w zależności od kąta obserwacji. Oszlifowany opalit (w szczególności fasetkowany) który pięknie mieni się w blasku słońca jest bardzo wdzięcznym materiałem jubilerskim.

Riolit

Minerał ten jest wylewną lub subwulkaniczną skałą magmową, o składzie chemicznym podobnym do granitu. Riolit złożony jest z kwarcu oraz skaleni (potasowych i sodowych), często można w nich odnaleźć odłamki agatów oraz innych cennych kamieni półszlachetnych – co może nadać mu szereg kolorystycznie ciekawych wrostków i plamek.

Rodonit

Nazwa minerału pochodzi od greckiego słowa rhodon – róża. Rodonit jest krzemianem manganu i wapnia, ma barwę różowoczerwoną z charakterystycznymi wrostkami tlenku manganu w tle (czarne paseczki/punkciki). Rodonit należy do rzadkich minerałów.

Serpentynit

Nazwa minerału pochodzi od łacińskiego słowa oznaczającego „żmiję”. Serpentynit powstał w wyniku przeobrażenia skał magmowych i występuje w barwach od zielonooliwkowych, po zielonoszare i często jest poprzecinany nieregularnymi ciemnymi żyłkami innych minerałów lub skał.

Sodalit

Nazwa minerału pochodzi od połączenia słów sód i lithos – "skała". Sodalit jest zawierającym chlor glinokrzemianem sodu. Występuje w skałach magmowych na dnie mórz i głębokich jezior. Minerał ten najczęściej spotykany jest w różnych odcieniach niebieskości z dodatkiem bieli i szarości. Sodalit jest kamieniem, który przynosi spokój i harmonię, oczyszcza umysł oraz tłumi niepotrzebne emocje. Minerał może być wykorzystywany podczas medytacji, ponieważ płynąca z niego energia jest głęboka i spokojna.

Turkus

Nazwa minerału oznacza „turecki kamień”, bo to właśnie przez Turcję niegdyś wiódł jego handlowy szlak. Turkus jest uwodnionym fosforanem glinu i miedzi. Minerał ten bardzo rzadko występuje w czystej niebieskiej barwie, zwykle poprzecinany jest brązowymi, szarymi lub czarnymi żyłkami innych minerałów lub skał. Substancją, która nadaje mu kolor niebieski jest miedź a zielonkawy – żelazo. Niektórzy wierzą w magiczne moce minerału: pomoc w komunikowaniu swoich pragnień, wzmacnianie przyjaznych więzi z otoczeniem, ochrona

przed negatywną energią. Turkus jest również symbolem mądrości, prawdy i powodzenia.

Tygrysie oko

Nazwa minerału pochodzi od skojarzenia z źrenicą tygrysa. Tygrysie oko jest nieprzezroczystą odmianą kwarcu i występuje w barwie żółtej, złocistożółtej oraz brunatnożółtej. Poruszając kamieniem zaobserwować można efekt kociego oka. Tygrysie oko postrzegany jest jako minerał uczący cierpliwości, skupienia i koncentracji, pomaga zmaterializować marzenia, dostrzec prawdę i ustrzec się iluzji. Minerał jest symbolem siły, odwagi i spokoju.

Unakit

Nazwa minerału pochodzi od pasma górskiego Unaka (Apallachy, USA), gdzie jest wydobywany. Unakit to minerałowa mieszanka skały granitowej, kwarcu, skalenia oraz zielonkawego epidotu. Miks minerałów, z którego zbudowany jest minerał, sprawił iż jest to jeden z pięknej wybarwionych kamieni. Kolory unakitu to wszelkie odmiany zieleni i energetyzującego pomarańcza.

Minerał ten znany jest z magicznych właściwości, a za najważniejszą z nich uważa się pomoc w dostrzeganiu piękna wszechświata i pobudzanie wszechogarniającego optymizmu.

13

I. MATERIAŁY

1. Drut posrebrzany najlepszy do konstrukcji naszyjników i bransolet – grubość 0,8 mm
2. Drut srebrzony do kształtów „zawijanych” = grubość 0,6 – 0,4 lub 0,25
3. Linka jubilerska (el.konstrukcyjny bransolet i wisiorów) optymalna grubość 0,38 mm
4. Kleje montażowe: typu „kropelka” lub dwuskładnikowy z czasem tężenia pow. 30 sek.

**DZIĘKUJĘ ZA WSPÓLNĄ PRACĘ KEACYJNĄ I ŻYCZĘ WSPANIAŁEJ PRZYGODY
Z BIŻUTERIĄ HAND MADE!**

Zośka Borucińska, LAS RĄK

Projekt innowacyjny LAS RĄK W KĄCIE realizowany jest w ramach projektu grantowego „TransferHUB generowanie, wsparcie grantowe i inkubacja innowacji społecznych. Przejście z systemu edukacji do aktywności zawodowej”, www.transferhub.pl.



LAS RĄK
LABORATORIUM REKODZIEL

facebook.com/lasrak

WIRE WRAPPING

magiczna biżuteria



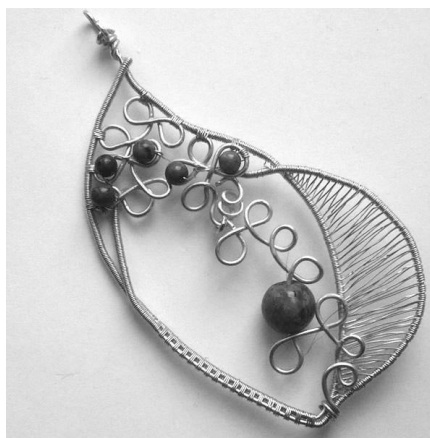
KRÓTKA „INSTRUKCJA OBSŁUGI”

Wire wrapping to technika tworzenia biżuterii polegająca na wykorzystaniu drutu, który w różny, ciekawy sposób oplata nam bazy i inne przedmioty, w których robimy biżuterię. Tak naprawdę możliwości zrobienia biżuterii tą techniką jest bardzo wiele, a ograniczeniem niech będzie tylko nasza wyobraźnia.

Pracochłonna technika zwana Wire-Wrapping (dosłowne tłumaczenie to owijanie drutu i o to w tej technice chodzi) daje naprawdę niesamowite możliwości! Tworzenie niepowtarzalnej biżuterii przy użyciu drutu (najczęściej srebrnego, ale również złotego lub miedzianego) wymaga zdolnych rąk, wytrwałości, cierpliwości i odpowiednich narzędzi, a także całkiem sporo siły. Oplatanie jednego drutu drugim sprawia, że biżuteria nabiera charakteru, staje się niejako bardziej szlachetna. Długotrwały proces wykonania biżuterii, jak również ilość wykorzystanego drutu, sprawiają, że produkty wykonane tą techniką nie należą do najtańszych, ale dzięki temu są niepowtarzalne i niezwykle.

Twórcy wkładają mnóstwo energii i serca w stworzenie przepięknej pary kolczyków lub niesamowitego wisiorka. Dzięki technice wire-wrapping można wykreować praktycznie każdy kształt biżuterii, jaki sobie wymarzymy.

Żeby rozpocząć przygotowanie biżuterii techniką wire wrapping, najważniejszy jest pomysł i wizja naszego przedmiotu. Dlatego zanim zakupimy potrzebne elementy zastanówmy się, co chcemy osiągnąć. Najłatwiej zacząć będzie od prostych kolczyków z kamyczkiem. Do tego celu potrzebna nam będzie baza do kolczyków – w zależności od wielkości kamienia – mała lub duża, sam kamyczek – może być w dowolnym kształcie, najważniejsze, by nie miała żadnej dziurki do zamocowania zawieszki, oprócz tego potrzebować będziemy drut – tym cieńszy, im delikatniejszą mamy bazę oraz mniejszy kamień, przydatne mogą być także precyzyjne szczypce, bigle do kolczyków – otwarte lub angielskie, w zależności od upodobań.



Projekt innowacyjny LAS RĄK W KĄCIE realizowany jest w ramach projektu grantowego „TransferHUB generowanie, wsparcie grantowe i inkubacja innowacji społecznych. Przejście z systemu edukacji do aktywności zawodowej”, www.transferhub.pl.



LAS RAK
LABORATORIUM REKODZIEL



facebook.com/lasrak

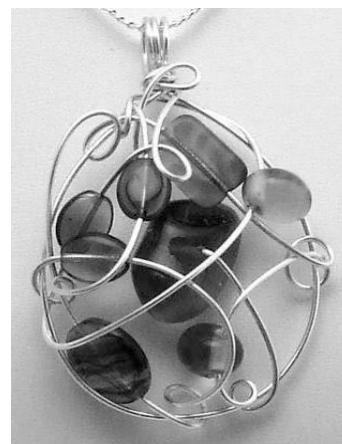
Naszą pracę rozpoczynamy od oplecenia kawałkiem drutu naszej bazy, zaraz potem umieszczamy kamyk w centrum naszej bazy, a drucik po przekątnej owijamy raz na bazie, czynność powtarzamy, aż drucik będzie zapleciony o bazę tak gęsto, że kamyk nie będzie miał możliwości wypadnięcia. Pamiętać należy, by za każdym razem drucik owijać na bazie, co uchroni go przed przesuwaniem się a co za tym idzie przed przypadkowym wypadnięciem kamyka.



Jeśli nie mamy kamienia, a do tego bardzo lubimy kolczyki koła, to w bardzo prosty sposób, możemy zrobić efektowne kolczyki. Potrzebujemy tylko trzy grubości drucika, w tym jeden z innym kolorze oraz kolczyk – koło. Grubszy drucik oplatamy najcieńszym drucikiem, zostawiając końcówki wolne. Te właśnie końcówki owijamy na naszym kolczyku, a potem delikatnie owijamy cały drucik na kolczyku, zakańczając dokładnie tak samo jak rozpoczęliśmy. Dla lepszego efektu pomiędzy drucik zaplatamy kolejny drut, tym razem ten, w kontrastowym kolorze.

Najlepiej korzystać z drutów srebrnych oraz srebrnych bigli do kolczyków, dzięki czemu kolczyk będzie długo wyglądał ładnie i efektownie. Ciekawy efekt gwarantowany!

Wire-wrapping wymaga dyscypliny i wytrwałości, jak również pomysłowości i kreatywności. Najważniejszy jest projekt, który pozwala na odpowiednie wykorzystanie drutu, jak również zapobiega pomyłkom. Po stworzeniu projektu można zabrać się za wywijanie drutu, które nie należy do najprostszych zajęć. Drut zależnie od próby ma różne twardości, nie wygina się zbyt łatwo, a trzeba jeszcze pamiętać o tworzeniu symetrycznych linii i równym zawijaniu jednego drutu o drugi. Dlatego na sztywne i trwałe ramy najczęściej wykorzystuje się srebro pr. 925 lub 930, a do precyzyjnego owijania – miękkiego srebra wysokiej próby 999. Do tego dochodzą również inne elementy, które wplatamy w biżuterię, a które sprawiają, że dany produkt jest jeszcze atrakcyjniejszy. Do najpopularniejszych elementów wchodzących w skład biżuterii Wire-Wrapping, należą kamienie szlachetne i półszlachetne, kryształy Swarovskiego, perły, cyrkonie, ceramika i inne.



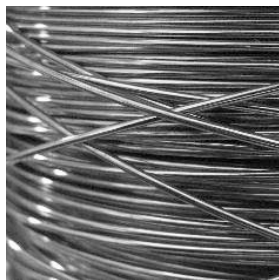
Technika ta jest kolejną, która potwierdza możliwość wykonania czegoś wspaniałego z „niczego”. Istotę metody stanowi bowiem wykorzystanie różnego rodzaju drutów i

drucików. Nazwę można tłumaczyć jako „owijanie drutu” i właśnie to definiuje podstawę tej stosunkowo pracochłonnej, ale oryginalnej twórczości. A jest to przecież jedna z najstarszych metod wykonywania biżuterii. Choć dostępna każdemu człowiekowi, wymaga nie lada cierpliwości oraz kreatywności.

Jakie materiały są potrzebne?

Druty to podstawa wire wrapping. Najlepszy efekt przynoszą te wykonane ze srebra lub miedzi. Te najcieńsze (0,25-0,4) posłużą nam do owijania, grubsze zaś stanowiąc będą bazę naszej biżuterii (można również kupić gotowe bazy). Srebrne druty próby 999 idealnie będą nadawać się do wykręcania wszystkich ozdobnych elementów, przydatne – szczególnie dla początkujących są druty mosiężne podwójnie srebrzone.

W czasie owijania przydatne na pewno są szczypce (okrągłe do wykręcania drutów oraz płaskie do trzymania drutu) oraz obcinacze. Ponadto młotek jubilerski (ale także jakiegokolwiek inny) pomaga utwierdzić druciki.



Warto również zaopatrzyć się w cierpliwość i wytrzymałość, bo jednak wyginanie drutów wiąże się z wykorzystaniem własnej siły i czasu, by uzyskać odpowiedni efekt.

Jak to się robi?

By nie marnować drutu wcześniej należy przygotować dokładnie projekt naszego dzieła. Nie jest konieczne lutowanie, aby połączyć ze sobą elementy, co na pewno stanowi plus tej techniki. Poza drutami przydatne będą również kamienie ozdobne. Najwygodniejsze są wszelkie kamienie z otworami przelotowymi, wówczas łatwiej umieszcza się druty. W biżuterii wire-wrapping pięknie komponują się kamienie typu *briolette*. Szczypcami podtrzymujemy druciki, zawijamy, przeplatamy, by na końcu uciąć zbędne fragmenty.





Gotową biżuterię srebrną jak i miedzianą można dodatkowo przyciemnić (oksydować) za pomocą oksydy na zimno. Po takim zabiegu biżuterię dobrze jest wypolerować przy pomocy ściereczek.

Co można stworzyć?

Dzięki niezwykłym pomysłom można zatem stworzyć unikatowe rzeczy. Biżuteria wykonana metodą wire wrapping jest oryginalna i idealnie pasuje do kobiety w każdym wieku. Pierścionki wyglądają egzotycznie i okazują się znakomitą prezentem urodzinowym czy rocznicowym. Wirtuozeria naszyjników, bransoletek czy kolczyków poprawi humor każdemu, kto założy je na siebie.



Gdzie kupić potrzebne materiały?

PRZYDATNE DANE I KONTAKTY

I. MATERIAŁY

1. Drut posrebrzany najlepszy do konstrukcji - grubość 0,8 mm
2. Drut srebrzony do kształtów „zawijanych” - grubość 0,6 – 0,4 lub 0,25
3. Linka jubilerska (el. konstrukcyjny bransolet i wisiorów) optymalna grubość 0,38 mm

II. POLECANE SKLEPY:

- | | |
|-------------------|---------------|
| 1. royal-stone.pl | 6. onyx.eu |
| 2. bixel.pl | 7. beads.pl |
| 3. pasart.pl | 8. korallo.pl |
| 4. korallo.pl | 9. artfan.pl |
| 5. jasper. waw.pl | 10. kadoro.pl |



Do wyboru: druty srebrne (zarówno próby 930 jak i 999), druty miedziane, druty mosiężne, druty posrebrzane, druty z brązu oraz druty ze stali chirurgicznej. Znajdziecie tam również gotowe bazy srebrne do biżuterii: okrągłe, prostokątne oraz w kształcie łezki.



W dziale akcesoria znajdziecie potrzebne: młotek jubilerski oraz kowadełko, obcinaczki boczne, palnik, pilniki, płytkę węglowa do lutowania, szczypce okrągłe, szczypce płaskie, oksyda na zimno i ściereczki do polerowania.



Plusy techniki:

- ✓ trwałość wykonanego wyrobu - srebro po utwardzeniu z latami tylko zyskuje na uroku
- ✓ dostępność zarówno materiałów jak i urządzeń do obróbki srebra
- ✓ możliwość obrabiania srebra w domu
- ✓ dość klarowne zasady tworzenia, proste podstawy techniki
- ✓ we wprawnych rękach daje powalający efekt końcowy

Minusy techniki

- ✓ wysoki koszt półproduktów do wire wrapping - głównie srebra (od kilku do kilkudziesięciu złotych za metr drutu), złoto oczywiście jeszcze droższe – ale naukę zacząć można na dobrej jakości drutach podwójnie srebrzonych (np. niemiecki Griffin)
- ✓ w wyższym stopniu zaawansowania niezbędny jest zakup kilku podstawowych urządzeń do zmiękczenia, utwardzania i obrabiania srebra (palnik, bębnek jubilerski, szczypczyki itd)
- ✓ potrzeba dużej wprawy aby nie niszczyć srebra podczas pracy czyli owijania drucików, które zwijają się i łamią
- ✓ aby tworzyć ładne wyroby należy mieć nie tylko zmysł estetyczny ale także dobrą wyobraźnię przestrzenną

GARŚĆ TYPOWYCH PYTAŃ ☺

Pytanie 1. Jak zacząć oplatać bazę cienkim drutem?

Wydaje się to bardzo proste, ale jednak dla osoby, która po raz pierwszy ma do czynienia z drutami i wire-wrappingiem, nie jest to taka oczywista sprawa. Drut, którym będziemy oplatać (średnica drutu od 0,25 mm do 0,4 mm), trzeba dobrze docisnąć do bazy lub drutu, który oplatamy tak, by nie kaleczył on ciała przy noszeniu biżuterii ani nie był podatny na zahaczenia, a tym samym na odplatanie. Drutu nie trzeba w żaden sposób przyklejać czy przylutowywać. Lutujemy (ewentualnie) tylko bazy i elementy ozdobne, w określonych przypadkach. Pamiętać

jedynie trzeba, aby początek drutu, którym oplatamy, był umieszczony w najmniej widocznym miejscu.

Pytanie 2. Czy są jakieś specjalne narzędzia do wire-wrappingu?

W wire-wrappingu najważniejsze są sprawne ręce, ale oczywiście nie obejdziemy się bez typowych narzędzi wykorzystywanych w biżuterii hand-made czyli: obcinacze, szczypce okrągłe i szczypce płaskie.



W wire-wrappingu podstawą jest wykręcanie drutów w określone kształty, przeważnie są to formy owalne i okrągłe. Przez dłuższy czas do ich zrobienia używałam rzeczy, które miałam pod ręką, czyli długopisów różnej średnicy, rączki od palnika itp. Z czasem jednak stwierdziłam, że to za mało, bo przeważnie było tak, że potrzebna była mi konkretna średnica do wykręcenia, często o wiele większa lub mniejsza niż wspomniany długopis. Drugi problem był z powtarzalnością danej średnicy koła: taki długopis często jest zwężany i ma różne średnice, więc bywało tak, że miałam dwa kółka o różnej średnicy, bo w złym miejscu przyłożyłam drut do wykręcenia. W ten sposób zrodził się pomysł, aby zrobić narzędzie, które będzie miało określone średnice i będzie ich sporo.

Pytanie 3. Jak dosztukować urwany/brakujący drut?

Często zdarza się tak, że drut, którym oplatamy, niespodziewanie się urwie lub po prostu skończy. Co w takiej sytuacji zrobić? Ja doginam końcówkę drutu, który się właśnie skończył i potem, gdy dołączam drugi drut, to zostawiam sobie kawałek luźny i owijam już tym drutem dalej. Potem wracam do miejsca, gdzie jest łączenie drutów, i za pomocą tego „luźnego kawałka” staram się końcówki obu drutów tak podocinać, by stykały się ze sobą. Końcówki jeszcze delikatnie dociskam do owijanej bazy przy pomocy płaskich szczypiec lub pęsety. Takie miejsce łączenia drutów najlepiej jest umieścić w najmniej widocznym, ale też w takim miejscu, które będzie mało podatne na otarcia. Chodzi oczywiście o to, aby drut się przypadkowo nie odgiął.



Pytanie 4. Jak wykonać dwa takie same kolczyki?



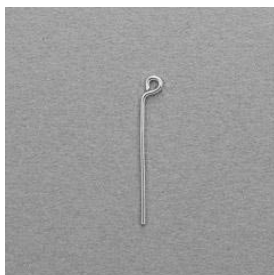
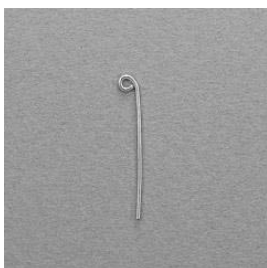
Nie jest to łatwe zadanie, tym bardziej dla początkujących osób. Najważniejsze jest to, aby przed rozpoczęciem pracy przygotować sobie dwa zestawy (po jednym komplecie na kolczyk) potrzebnych drutów. Ucinamy kawałki drutów o takiej samej długości, po jednym na każdy kolczyk. Na pewno ułatwi to później pracę i mamy większe szanse na wykonanie takich

samych kolczyków. To samo dotyczy wykonania baz pod kolczyki. Łatwiej jest wykonać od razu 2 takie same. Jeśli kolczyki mają być bardzo misternie zaplecione, można oplatać je równocześnie etapami. Jeśli wykonamy najpierw jeden cały kolczyk, możemy nie pamiętać jak wykonaliśmy dany element i w drugim kolczyku wyjdzie on nam zupełnie inaczej.

Tutoriale podstawowe

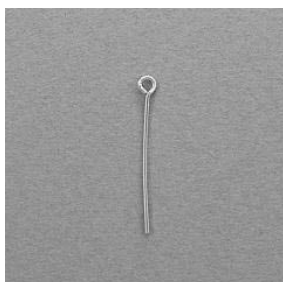
1. LOOP PROSTY (OTWARTY)

1. Przygotuj kawałek drutu.



2. Korzystając ze szczypcy „okrągłe noski” wywiń pętelkę.

3. Trzymając jeden nosek szczypczyków w pętelce, a drugi pod pętelką – wygnij ją na drugą stronę.



4. A teraz trzymając pętelkę dokładnie w ten sam sposób – delikatnie wyprostuj ją.

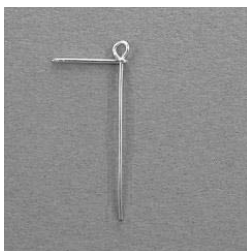
Brawo! Udało Ci się wykonać prawidłowego, ładnie domkniętego prostego loop’ika.

3. LOOP SPIRALNY (zamknięty)



1. Loop spiralny to trochę bardziej zaawansowana pętelka, która charakteryzuje się tym, że jej „ogonek” nie jest odcinany od razu po wywinięciu oczka, ale skręcany w estetyczną spiralę.

2. Przygotuj odpowiedni kawałek drutu i korzystając ze szczypcy „okrągłe noski” wywiń pętelkę (pamiętaj, aby odginany kawałek drutu był w miarę długi).





3. Trzymając jeden nosek szczypcyków w pętelce, a drugi pod pętelką – delikatnie wyprostuj ją.

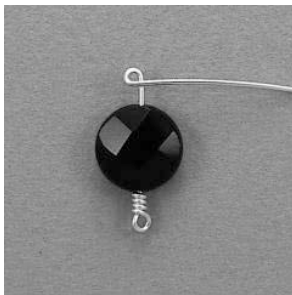
4. Teraz jedną ręką przytrzymaj oczko pętelki (unieruchom ją pomiędzy szczypcami), a drugą ręką energicznie wywin drucik tuż przy pętelce na drugą stronę (możesz to zrobić trzymając drut w palcach lub przy użyciu płaskoszczycy).



5. Cały czas trzymając oczko pętelki – dokładnie okręcaj spiralnie drucik (równiutko jedno przy drugim).

6. Po wykonaniu założonej ilości spiralek, odetnij nadmiar drutu, a odstającą końcówkę mocno dociśnij szczypcami (by zapobiec odstawianiu i haczeniu ubrań).

7. Jeżeli projekt biżuterii przewiduje łączenie elementów – nałóż na drut zakończony spiralnym loop'ikiem koral i powtórz czynność.



Gratulacje! Udało Ci się wykonać eleganckiego spiralnego loop'ika.

NARZĘDZIA

Szczypce OKRĄGŁE / „owalne noski”

Szczypce „owalne noski” są doskonałym narzędziem jubilerskim. Można nimi nie tylko wyginać drut, otwierać i zamykać kółeczka montażowe, wykręcać spiralki ale przede wszystkim tworzyć idealne, krągłe loopiki. „Owalne noski” szczypcy zwięzają się ku dołowi, dzięki czemu możemy tworzyć loopiki, łezki i owale w różnych rozmiarach. Profesjonalne szczypce wykonane są ze stali nierdzewnej, „owalne noski” są symetryczne, dokładnie się domykają, a ręczki są wygodne i nie ślizgają się. Szczypce „owalne noski” to najważniejsze narzędzie biżuteryjne, służące latami - warto więc w nie zainwestować.



Szczypce TNĄCE /"ucinacze"

Ucinacze służą głównie do przycinania nadmiaru drutu. Dobre ucinacze przygotowane są do precyzyjnego przycięcia drutów o różnej twardości i wielkości, w taki sposób aby przycięty drut nie kaleczył skóry i nie haczył ubrań. Profesjonalne ucinacze wykonane są ze stali nierdzewnej, część tnąca dokładnie się domyka, a rączki są wygodne i nie ślizgają się. Ucinacze to obok Szczypczyków 'owalne noski' najważniejsze narzędzie biżuteryjny służące latami - warto więc w nie zainwestować.

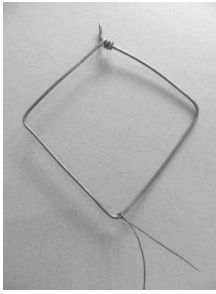


Szczypce PŁASKIE /"płaskoszczypce"

Płaskoszczypce to uniwersalne narzędzie biżuteryjne. Wyginają, manipulują i wykrecają drut, służą do zgniatania kuleczek zaciskowych, pomagają przy otwieraniu i zamykaniu kółeczek montażowych, bigli, federinów i innych półfabrykatów.

Profesjonalne płaskoszczypce wykonane są ze stali nierdzewnej, ich ramiona dokładnie się domykają, a rączki są wygodne i nieślizgające się. Płaskoszczypce to obok Szczypcy 'owalne noski' najważniejsze narzędzie biżuteryjny służący latami. - warto więc w nie zainwestować!



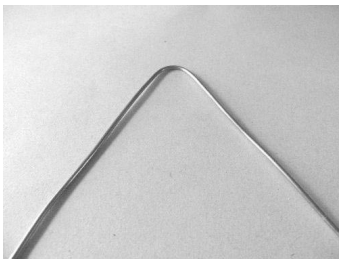


TUTORIAL: WISIOR KWIATOWY

Do wykonania wisiorka potrzebujemy:

- ok. 32 cm drutu o grubości 1,5mm
- ok. 2 m drutu o grubości 0,5mm
- kwiatków z koraliaków /lub innych form
- koraliaków powlekanych

1. Zaczynamy!



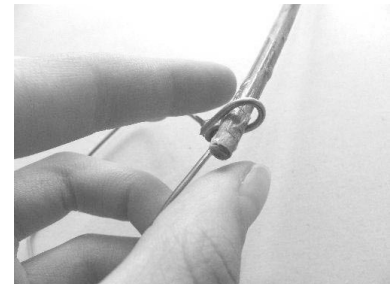
2. Zginamy w połowie drut tak, aby otrzymać kąt 90 stopni.



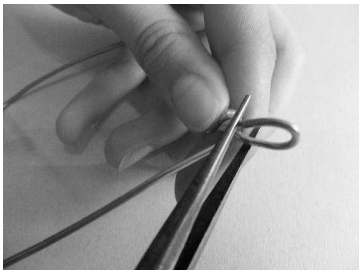
3. Formujemy deltoid.



4. Na okrągłym patyczku (np. na zwykłym pędzelku do malowania) owijamy drut, który pozostał na górze.

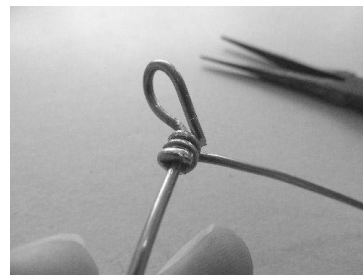


5. Oczko ściągamy z patyczka.

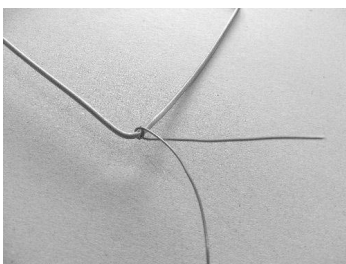


6. Otrzymane oczko doginamy.

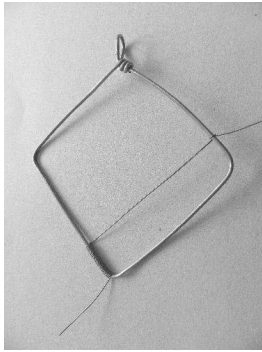
7. Ramka jest gotowa!



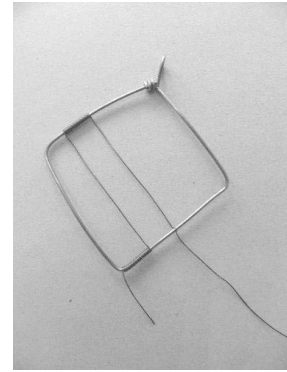
8. Zaczynamy owijanie.



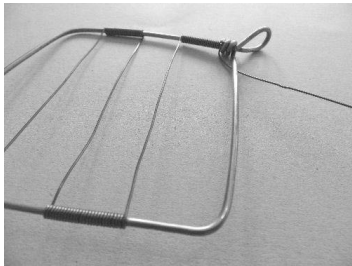
9. Owijanie zaczynamy od zgięcia naprzeciw oczka wisiorka.



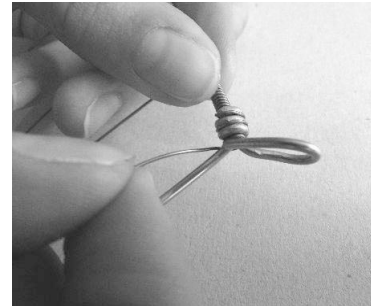
10. Po owinięciu ok. 1,75 cm przechodzimy na drugi bok.



11. Krok 10 powtarzamy również z drugiej strony.



12. Ten etap oplatania kończymy, gdy docieramy do oczka.

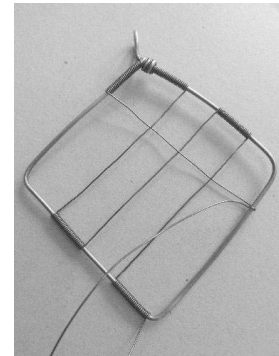


13. Przechodzimy na drugą stronę oczka.

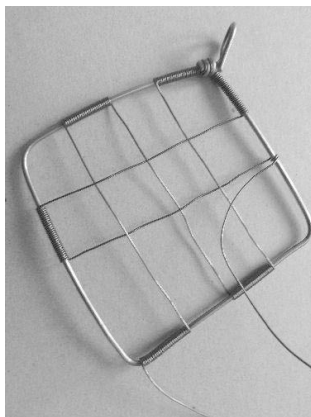
14. Zaczynamy owijanie po drugiej stronie oczka.



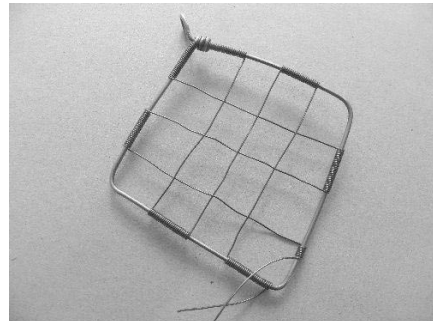
15. Tworzymy siatkę.

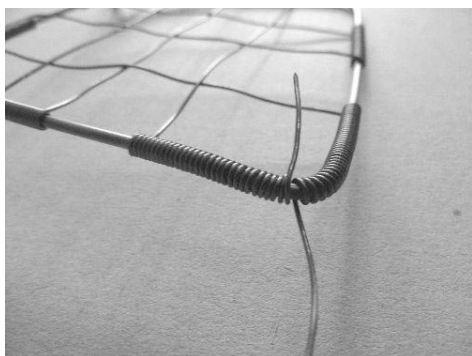


16. Dalej wykonujemy siatkę – identycznie jak jej pierwszą warstwę.



17. Gotowa siatka.

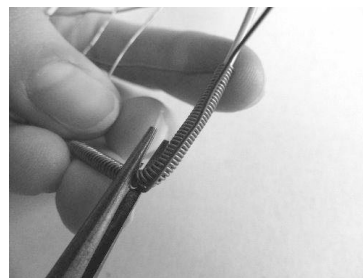




18. Obok siebie powstają dwie końcówki.

19. Obcinamy niepotrzebny drut i zostawiamy dłuższą końcówkę.

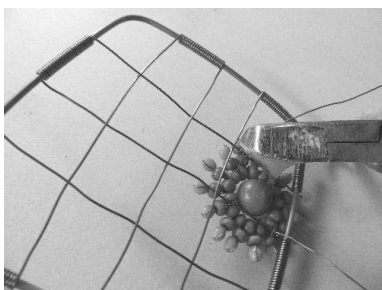
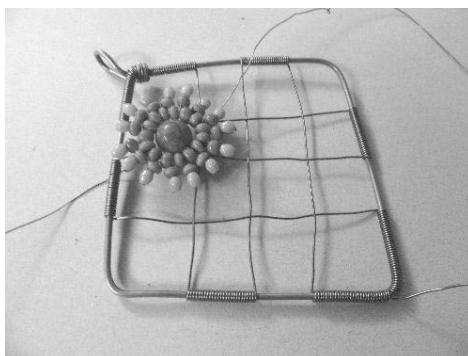
20. Doginamy drut – tak, aby o nic nie zaczepiał.



21. Doczepiamy kwiatek.

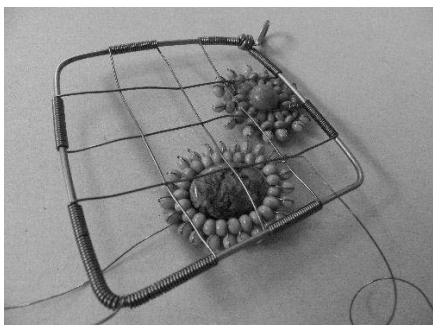
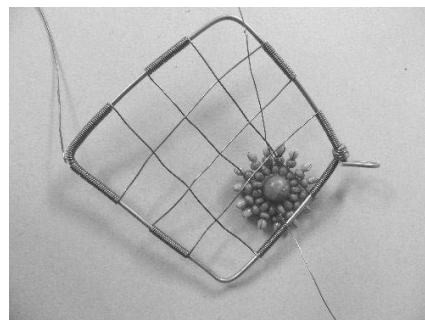


22. Dowiązujemy go do siatki.

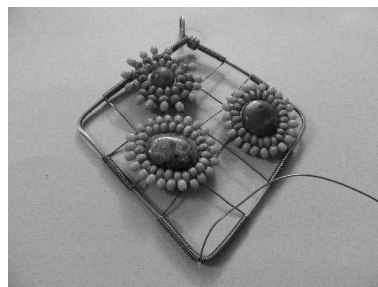


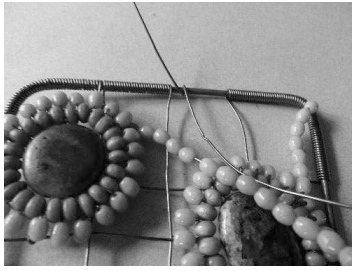
23. Obcinamy drut.

24. W ten sposób doczepiamy następne kwiaty.



25. Dowiązane kwiaty.

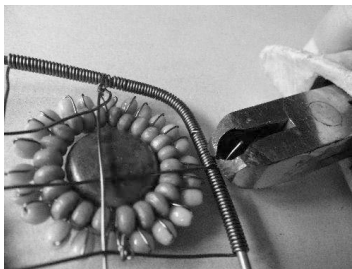




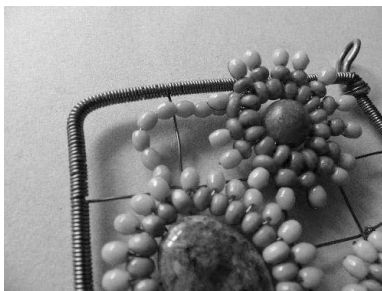
26. Dorabiamy łodyżkę.



27. Owijamy pozostałe puste miejsca na ramce.



28. Obcinamy niepotrzebny drut i doginamy by nie zaczepiał.

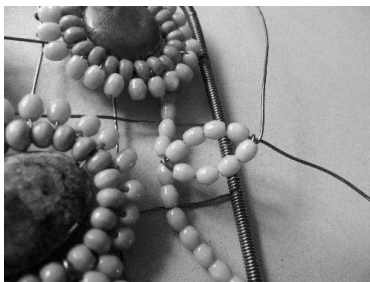


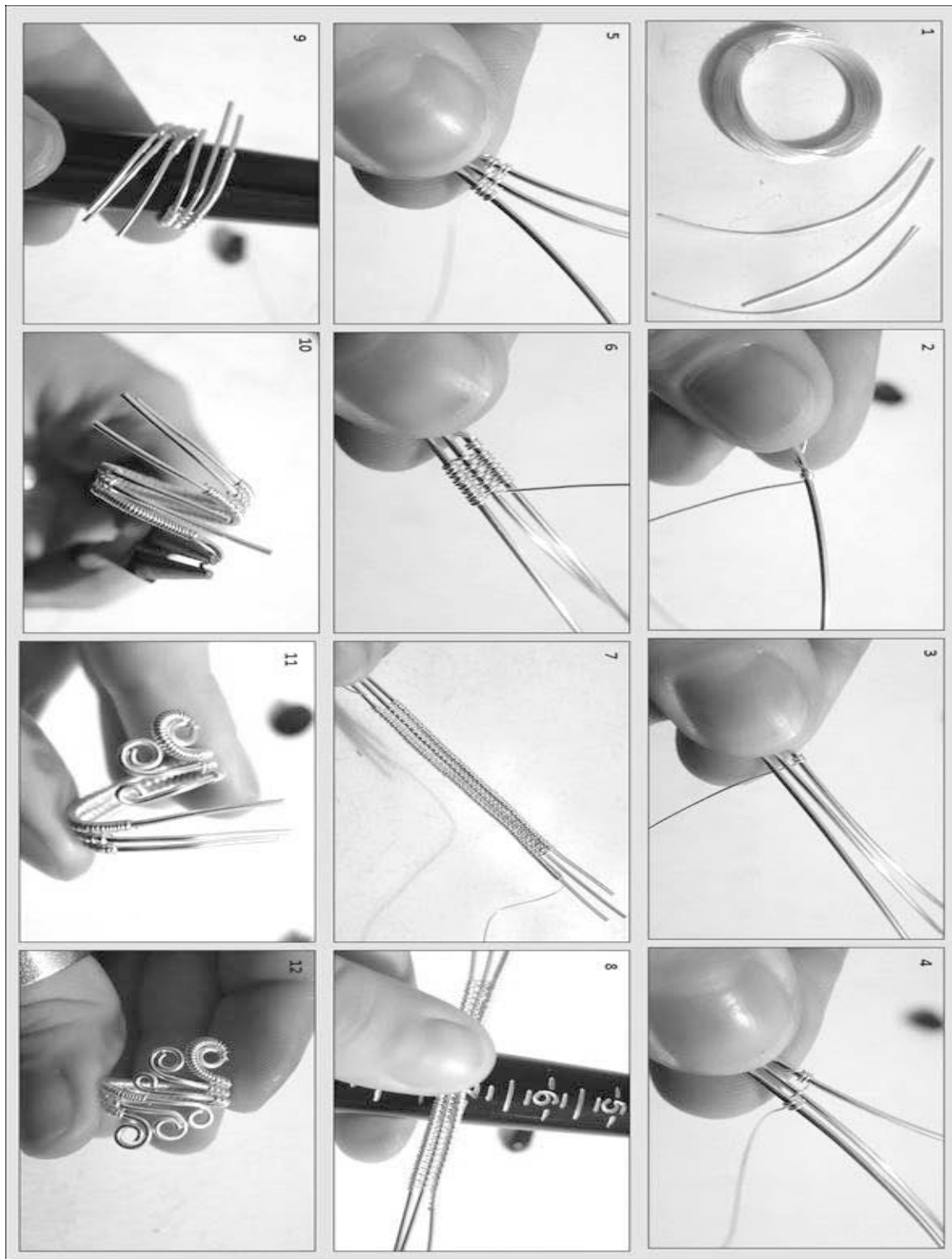
29. Dorabiamy następną łodyżkę.

30. Dorabiamy łodyżkę kolejnemu kwiatkowi.

31. Zginamy drut na pół, między koralikami.

32. Nawlekamy koraliki i zaczepiamy o bazę tak, aby powstał listek.





Wspaniałej zabawy i kreatywnych POMYSŁÓW ☺ życzy

Zośka Borucińska **LAS RAK**

Projekt innowacyjny LAS RAK W KĄCIE realizowany jest w ramach projektu grantowego „TransferHUB generowanie, wsparcie grantowe i inkubacja innowacji społecznych. Przejście z systemu edukacji do aktywności zawodowej”, www.transferhub.pl.



facebook.com/lasrak

OPRAWA KAMIENI w cynę i srebro

Wiele z nas marzy o własnoręcznie wykonanej, bardziej „zaawansowanej technologicznie biżuterii” niż proste sznury korali lub kolczyki na „loopie” ;) „Ech”, myślimy często, „do tego potrzeba profesjonalnej pracowni jubilerskiej i kilku lat nauki...”

OTÓŻ – NIEPRAWDA! TO PROSTSZE NIŻ SIĘ WYDAJE! :)
Są na to sposoby! ZOBACZCIE SAMI :)



Żeby oprawić kamień (nie posiadający nawiertu czyli „dziurki”) potrzebujemy:

- jakiegoś pięknego kamyczka ;)
- lutownicy kolbowej dowolnego typu (może być najzupełniej zwyczajna!) z płaskim grotem
- cyny (jako spoiwa)
- srebra (może być połączone z cyną)
- taśmy miedzianej z klejem (o różnej szerokości, w zależności jak gruba ma być oprawa)
- płynu do lutowania
- „oksydy” czyli płynu przyciemniającego (jeśli chcemy „postarzyć” oprawę z cyny)
- bardzo drobnutkiego papieru ściernego (najwygodniejsza jest forma kostki np. gąbki ścierne czterostronne 80, 150, 220), żeby gotowy, spatynowany produkt wypolerować i uszlachetnić
- szczypców płaskich

Projekt innowacyjny LAS RAK W KĄCIE realizowany jest w ramach projektu grantowego „TransferHUB generowanie, wsparcie grantowe i inkubacja innowacji społecznych. Przejście z systemu edukacji do aktywności zawodowej”, www.transferhub.pl.



- drucika srebrnego, srebrzonego bądź miedzianego – by utworzyć „oczko” do zawieszenia wisiora

STANOWISKO PRACY:

przede wszystkim – uprzątnięty stół ;) tak, by różne chemiczne substancje z których będziemy korzystać nie rozlały się i nie narobiły harmidru ;) po drugie – dobrze, najlepiej białe światło (najlepiej lampka stołowa o mocnej żarówce) stolnica – lub inna prosta i stabilna „podkładka” z drewna – lutownica rozgrzewa się do 300 st C a palony plastik naprawdę nie pachnie najlepiej ;)

KILKA PRZYDATNYCH TERMINÓW:

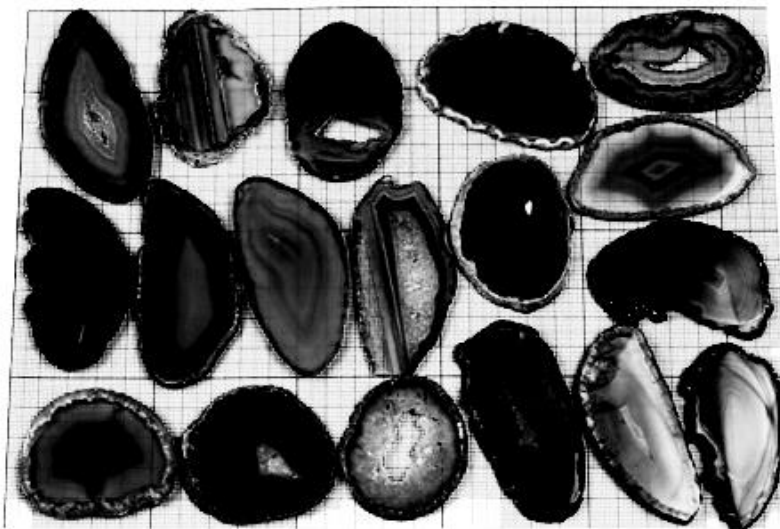
Lutowanie – metoda trwałego łączenia elementów za pomocą metalowego spoiwa zwanego lutem o temperaturze topnienia niższej niż temperatura topnienia elementu. Proces lutowania należy prowadzić w temperaturze wyższej od temperatury topnienia lutu, lecz nie wyższej od temperatury topnienia łączonych elementów.

Lut, lutowie, spoiwo lutownicze – metal lub stop metali, służący do lutowania jako wypełnienie spoiny. Ma temperaturę topnienia znacznie niższą od temperatury topnienia lutowanych materiałów.

Luty dzieli się na miękkie topiące się w zakresie 170–325 °C i twarde topiące się powyżej 450 °C. Najpopularniejsze zastosowania lutów to elektronika lub jubilerstwo.

Zależnie od temperatury topnienia lutu rozróżnia się:

- lutowanie miękkie (poniżej 450 °c)
- lutowanie twarde (powyżej 450 °c)
- lutowanie wysokotemperaturowe (powyżej 900 °c)



Projekt innowacyjny LAS RAK W KĄCIE realizowany jest w ramach projektu grantowego „TransferHUB generowanie, wsparcie grantowe i inkubacja innowacji społecznych. Przejście z systemu edukacji do aktywności zawodowej”, www.transferhub.pl.

MY ZAJMOWAĆ SIĘ BĘDZIEMY LUTOWANIEM „MIĘKKIM” :)

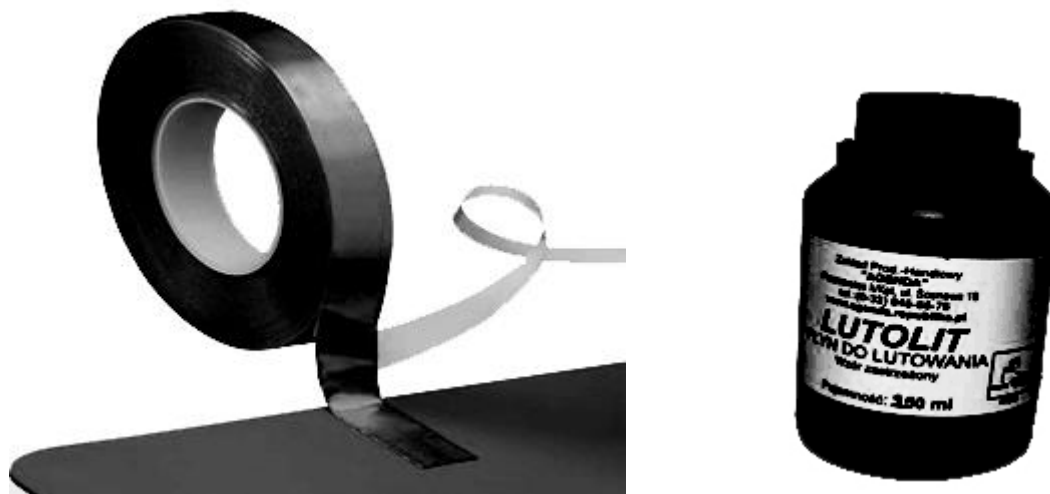
OD CZEGO ZACZYNAJEMY?

Kamień, który chcemy oprawić (np. piękny płaski plaster agatu) musimy ODTŁUŚCIĆ - co w praktyce oznacza dokładne umycie go w ciepłej wodzie z mydłem i bardzo dokładne osuszenie (np. papierem toaletowym lub bawełnianą ściereczką).

Odtłuszczony, czysty i suchy kamień BARDZO DOKŁADNIE **oklejamy taśmą miedzianą** NA BRZEGACH – to do niej będziemy za pomocą lutownicy mocować cynę, która stanowić będzie oprawę naszego wisiora. Między kamieniem a taśmą mocujemy odpowiednio wygięty drucik bądź kółeczko – tak, by utworzyć oczko do zawieszenia oprawionego minerału.

Po naklejeniu taśmy, za pomocą szczypców płaskich bądź okrągłych, **wyrównujemy** (mocno dociskając) **powierzchnię taśmy miedzianej** – w taki sposób, by nigdzie nie odstawała. To bardzo ważne – jeśli taśma nie będzie bardzo dokładnie naklejona i utrwalona – może się na późniejszym etapie prac odkleić razem z nałożoną cyną!

PO BARDZO DOKŁADNYM OKLEJENIU TAŚMĄ MOŻEMY JUŻ ZACZAĆ LUTOWANIE!



Rozgrzewamy lutownicę – w tym czasie smarujemy taśmę miedzianą, którą okleiliśmy kamień PŁYNEM LUTOWNICZYM (za pomocą pędzelka lub starej szczoteczki do zębów) – to działanie zapewni on dobrą przystawalność cyny i miedzi.

Rozgrzaną lutownicą roztopiamy cynę – i наносimy ją na taśmę miedzianą. Musimy to zrobić dość szybko – by płyn lutowniczy nie wysechł. Jeśli tak się stanie – ponownie pokrywamy nim taśmę miedzianą.

UWAGA – cyna topi się w około 180-200 st C – jeśli nasza lutownica rozgrzeje się do wyższej temperatury może cynę „spalić” – cyna będzie po prostu bardziej matowa.

W takiej sytuacji należy schłodzić grot lutownicy gąbką namoczoną w wodzie lub po prostu ją na kilka minut wyłączyć, by temperatura nieco spadła.

Projekt innowacyjny LAS RAK W KĄCIE realizowany jest w ramach projektu grantowego „TransferHUB generowanie, wsparcie grantowe i inkubacja innowacji społecznych. Przejście z systemu edukacji do aktywności zawodowej”, www.transferhub.pl.



LAS RAK
LABORATORIUM REKODZIEL



Po pokryciu cyną taśmy miedzianej tworzy się stabilna oprawa w kolorze srebrnym. UWAGA – na początku, bezpośrednio po lutowaniu może być bardzo ciepła, do przytrzymania kamienia warto użyć płaskich szczypców.

Jeśli lubimy minimalistyczne formy, może być to właściwie koniec pracy, jeśli nie – z rozgrzanej, stopionej cyny możemy formować bardziej skomplikowane „dekory” - kuleczki, wypukłości i in. Pamiętać należy, że jeśli roztopiona lutownicą cyna „do dekoracji” nie chce się „trzymać” cyny, która pokrywa taśmę miedzianą - należy przesmarować cynową oprawę ponownie płynem do lutowania :)

OKSYDOWANIE

Chcąc uszlachetnić, przyciemnić oprawę cynową – możemy pokryć ją oksydą a potem przeszlirować. Uzyskamy wtedy ciekawy efekt „postarzenia”.



Gotowy produkt smarujemy oksydą za pomocą pędzelka (spokojnie, oksyda nie przyciemni kamienia ;)), pozostawiamy na 2-3 minuty, spłukujemy ciepłą wodą z mydłem. Jeśli efekt jest ciemniejszy od planowanego – możemy przeczyszczyć oprawę drobnymi papierem ściernym. Jeśli chcemy uzyskać wyraźną fakturę – grubszym :)

Oksydy możemy także użyć do przyciemnienia łańcuszka – podobnie jak w przypadku kamienia. Po oksydowaniu i wypolerowaniu – oprawiony kamień płuczemy w ciepłej wodzie i osuszamy :)

UWAGA – chcąc uzyskać efekt „starego srebra” powinniśmy użyć patyny czarnej, efekt zbliżony do „starego mosiądzu” - patyny brązowej. Cynę można zarówno patynować jak i polerować – wielokrotnie :)

Projekt innowacyjny LAS RAK W KĄCIE realizowany jest w ramach projektu grantowego „TransferHUB generowanie, wsparcie grantowe i inkubacja innowacji społecznych. Przejście z systemu edukacji do aktywności zawodowej”, www.transferhub.pl.

**GOTOWE!
WITAJ W ŚWIECIE JUBILERNIKÓW :)**



... serdeczności i kciuki za dalszy rękodzielniczy rozwój

Zośka Borucińska LAS RAK

Projekt innowacyjny LAS RAK W KĄCIE realizowany jest w ramach projektu grantowego „TransferHUB generowanie, wsparcie grantowe i inkubacja innowacji społecznych. Przejście z systemu edukacji do aktywności zawodowej”, www.transferhub.pl.

TORBA FILCOWA PROSTA – krok po kroku :)

Do uszycia torby filcowej potrzebujemy:

filc: najlepszy jest filc o grubości 3mm /400g, ponieważ zwykła maszyna nie będzie mieć problemu z szyciem

nici, nożyczki, szpilki, kredę do rysowania na tkaninach, klej do tkanin

aplikacje (opcjonalnie) do ozdobienia torebki: mogą to być guziki, gotowe aplikacje, jeśli takowych nie mamy, możemy sami takie wykroić np. z innego materiału lub filcu tylko innego koloru
maszyny do szycia :)

OD CZEGO ZACZAĆ?

1. Wycinamy z filcu prostokąt o wymiarach 90/36, który przecinamy później na dwie równe części. Wymiary torebki zależą od nas, może być ona większa lub mniejsza! :)
2. Następnie wycinamy rączki do torebki - czyli dwa paski o długości 60 cm i szerokości 5 cm.
3. Kieszonkę wycinamy dwa razy (wymiarów 23cm/15cm) a klapkę na zewnętrzną kieszonkę jeden raz - (wymiarów ok. 10cm/23cm).



Projekt innowacyjny LAS RAJ W KĄCIE realizowany jest w ramach projektu grantowego „TransferHUB generowanie, wsparcie grantowe i inkubacja innowacji społecznych. Przejście z systemu edukacji do aktywności zawodowej”, www.transferhub.pl.



Fundusze Europejskie
Wiedza Edukacja Rozwój

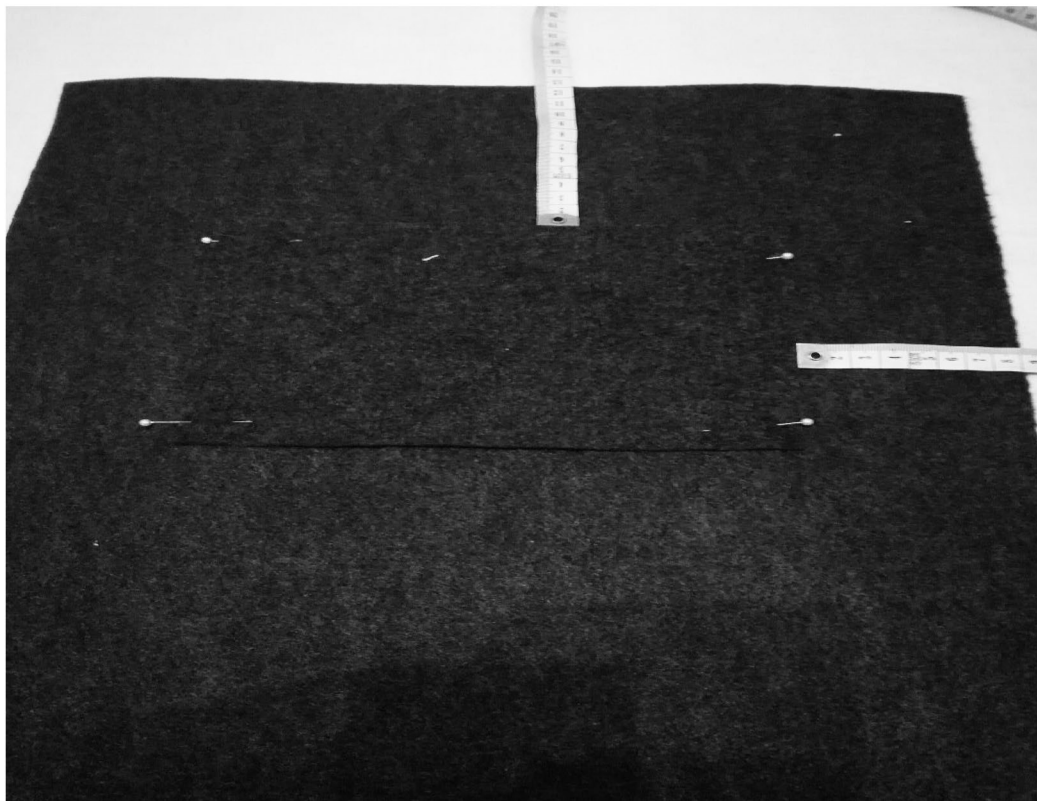


**TRANSFER
HUB**

Unia Europejska
Europejski Fundusz Społeczny

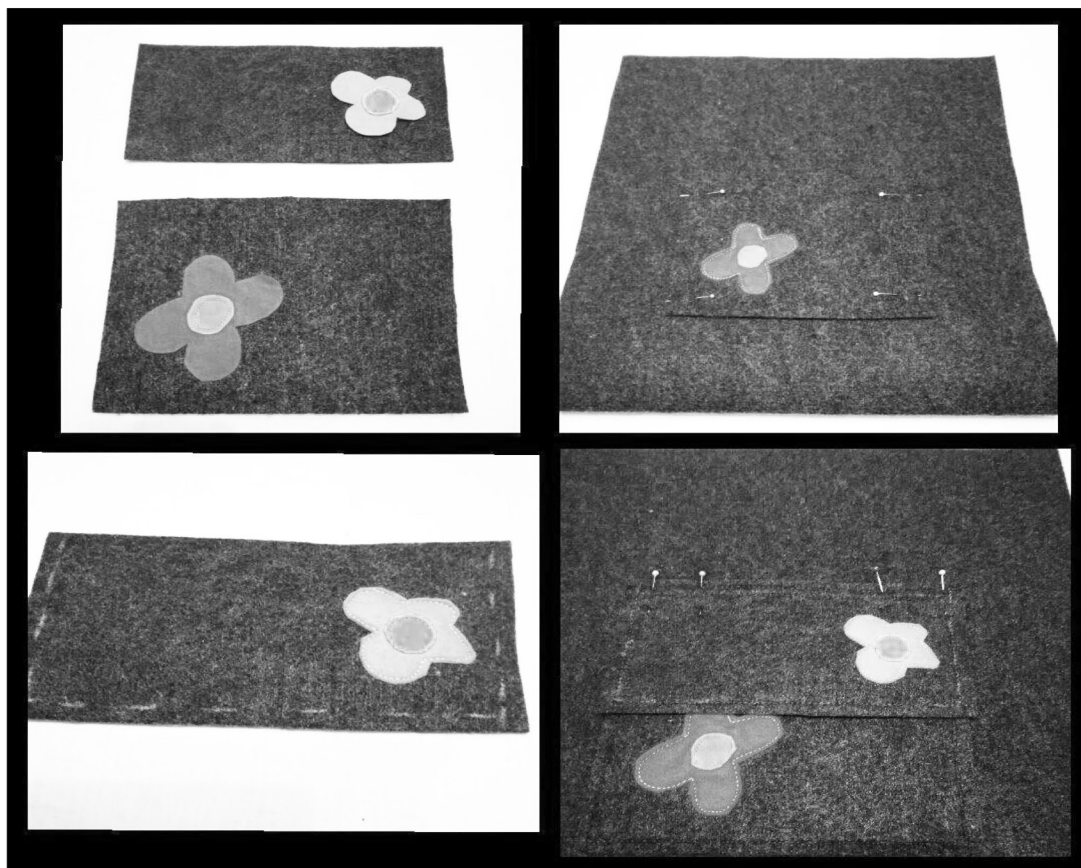


4. Na jedną część torebki, na lewej stronie naszywamy kieszonkę zewnętrzną - ok. 12cm od góry, na środku lub z boku :).



5. Naszywamy kieszonkę numer dwa, czyli „zewnętrzną dekorowaną”
Przed jej naszyciem na drugą część torebki, zastanawiamy się nad aplikacją, jaka ma się na niej znajdować. Ja wykroiłam filcowe kwiatki, które naszyłam na kieszonkę i klapkę. Ale może to być kot, papuga, czaszka albo inicjały – Twoja wolna wola :) Aplikację naszywamy albo naklejamy na kieszonkę lub/i klapkę. Następnie kieszonkę naszywamy, tam gdzie chcemy :). Może być na środku lub bardziej z boku według gustu :). Klapkę, przed naszyciem nad kieszonką - obszywamy wkoło na maszynie.

Projekt innowacyjny LAS RĄK W KĄCIE realizowany jest w ramach projektu grantowego „TransferHUB generowanie, wsparcie grantowe i inkubacja innowacji społecznych. Przejście z systemu edukacji do aktywności zawodowej”, www.transferhub.pl.



6. Górny brzeg torebki przeszywamy na maszynie dwa razy w odstępie ok 5mm - robimy to po to, aby zapobiec rozciąganiu brzegu torebki. Następnie paski przeznaczone na ręczki składamy wzdłuż (brzeg do brzegu) i zszywamy dwa razy na odległość 5mm. Przyfastrygowujemy je szpilkami w miejscu, gdzie mają się znajdować ręczki torebki po czym dwukrotnie przeszywamy na maszynie.

Projekt innowacyjny LAS RĄK W KĄCIE realizowany jest w ramach projektu grantowego „TransferHUB generowanie, wsparcie grantowe i inkubacja innowacji społecznych. Przejście z systemu edukacji do aktywności zawodowej”, www.transferhub.pl.



Fundusze Europejskie
Wiedza Edukacja Rozwój



**TRANSFER
HUB**

Unia Europejska
Europejski Fundusz Społeczny





7. Składamy torebkę - prawą stroną do prawej, fastrygujemy boki szpilkami i przesywamy na maszynie. Przed wywinięciem torebki na prawą stronę, przesywamy rogi torebki „w poprzek” na odległość ok 3-4cm w celu uzyskania „dna” torebki. Wywijamy torebkę na prawą stronę i torebka gotowa !! :)

Projekt innowacyjny LAS RĄK W KĄCIE realizowany jest w ramach projektu grantowego „TransferHUB generowanie, wsparcie grantowe i inkubacja innowacji społecznych. Przejście z systemu edukacji do aktywności zawodowej”, www.transferhub.pl.



Na bazie tego bardzo prostego pomysłu, możecie wymyślić zupełnie inną torebkę, torebunię lub torbiszczę :) **POWODZENIA!**



Maria Nykaza, *Szydełkowe Noski*



Projekt innowacyjny LAS RĄK W KĄCIE realizowany jest w ramach projektu grantowego „TransferHUB generowanie, wsparcie grantowe i inkubacja innowacji społecznych. Przejście z systemu edukacji do aktywności zawodowej”, www.transferhub.pl.



TORBA FILCOWA / „LISTONOSZKA” - krok po kroku

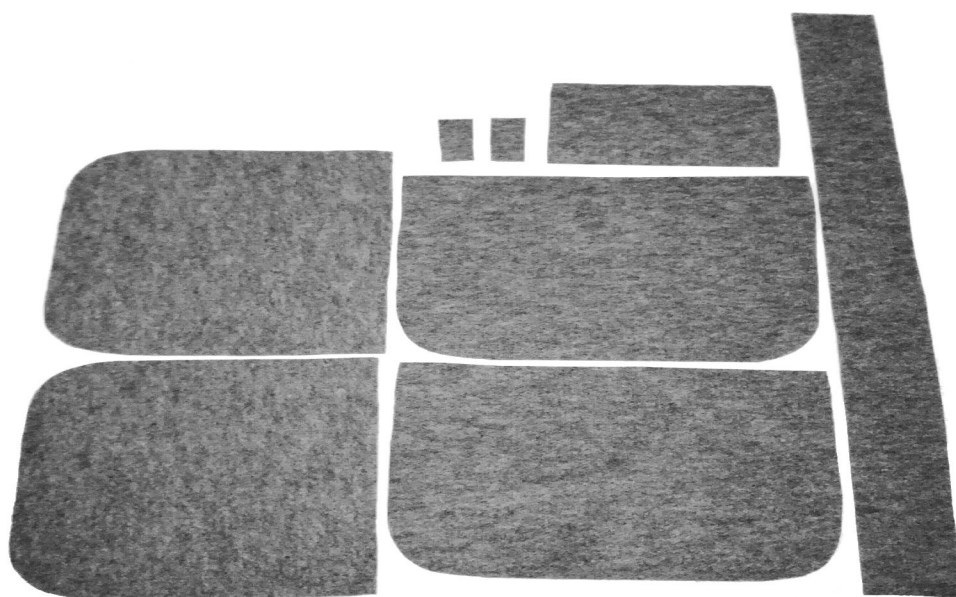
Aby uszyć torbę filcową typu „listonoszka” potrzebujemy:

- * filc o grubości 3mm/400g
- * nici, nożyczki, kredę, pasek o długości ok 2m
- * karabińczyk, dwa metalowe elementy do wszycia paska, zapięcie magnetyczne
- * maszynę do szycia

OD CZEGO ZACZAĆ? :)

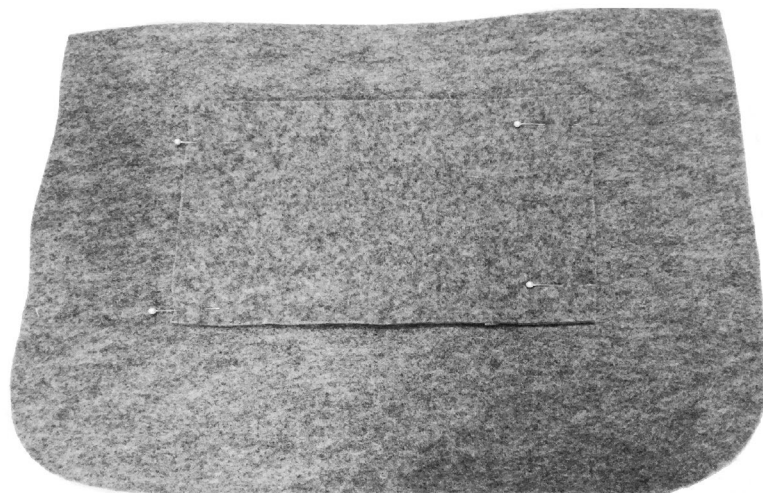
1. Wycinamy z filcu:

- cztery prostokąty: dwa (główne elementy torebki) o wymiarach 40/35cm i dwa (klapka torebki) o wymiarach 45/30cm (we wszystkich częściach zaokrąglamy dolne rogi)
- kieszonkę wewnętrzną 17cm/12cm;
- dwa małe prostokąty 5cm/2
- pasek o szerokości 5cm długości 100cm (boczna część torebki)

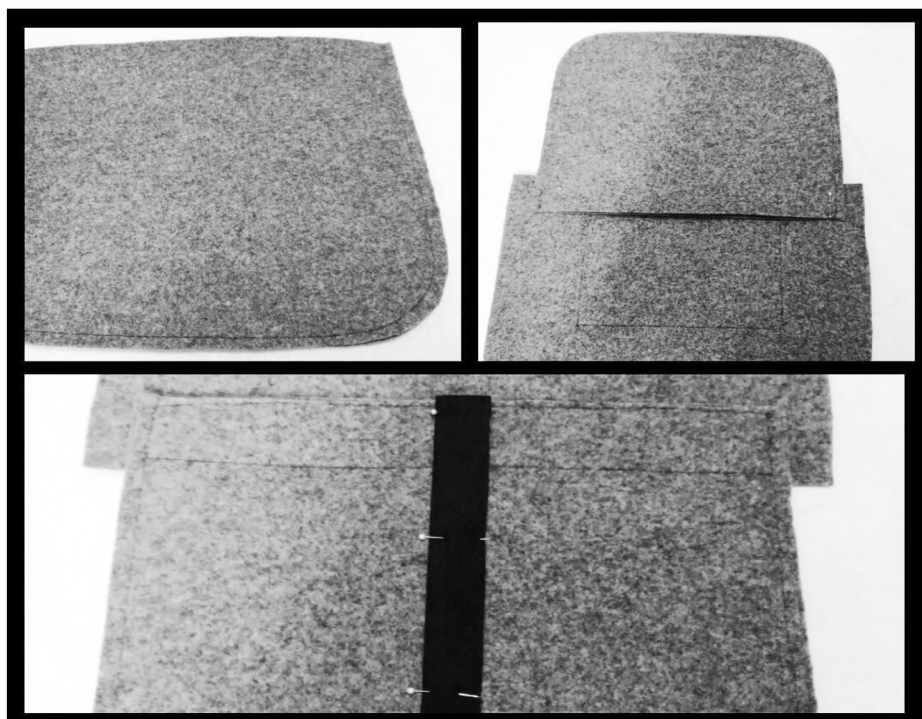


Projekt innowacyjny LAS RĄK W KĄCIE realizowany jest w ramach projektu grantowego „TransferHUB generowanie, wsparcie grantowe i inkubacja innowacji społecznych. Przejście z systemu edukacji do aktywności zawodowej”, www.transferhub.pl.

2. Naszywamy kieszonkę wewnętrzną na lewej stronie jednego z głównych elementów torebki (tego o wymiarach 40x35 cm).



3. Łączymy ze sobą dwa elementy przeznaczone na klapkę torebki i zszywamy na maszynie. Następnie przyszywamy je do jednej części torebki – tej z naszytą kieszonką wewnętrzną. Na klapkę możemy naszyć jakiś element dekoracyjny np. aplikację. Ja wybrałam czarną taśmę, którą naszyłam na środku klapki.



4. Przez wykrojone z filcu małe prostokąty (5cm x 2cm) przekładamy metalowe pół-kółka i przyfastrygowujemy je szpilkami do boków torebki, następnie przesywamy je dwa razy na maszynie.

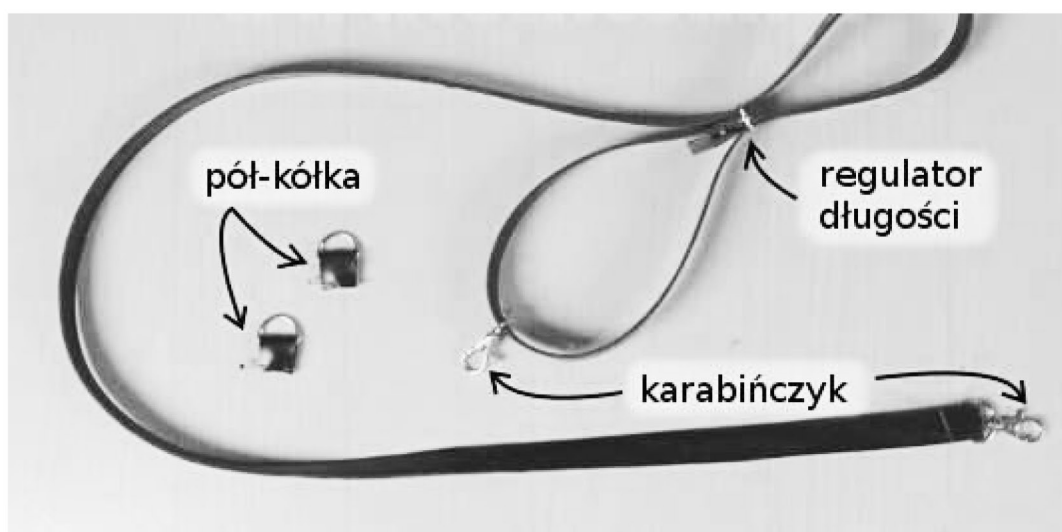


5. Łączymy ze sobą wszystkie elementy. Najpierw przyfastrygowujemy bok (tj. długi pasek z przyszytymi metalowymi pół-kołami) do części torebki, na której naszyta jest klapka i zszywamy na maszynie. To samo robimy z drugą częścią: łączymy ją z bokiem i przeszywamy.





6. Po wywróceniu torebki na prawą stronę, szyjemy pasek, tzn: wprowadzamy pasek w regulator długości, nakładamy go na karabińczyk (karabińczyk powinien być luźno na pasku, tak by umożliwić swobodne przemieszczanie). Jedną końcówkę paska przyszywamy przy regulatorze długości, przez który przeciągamy drugą końcówkę paska. Następnie przez drugą końcówkę przekładamy drugi karabińczyk i przesywamy na maszynie.





6. Na samym końcu przyszywamy ręcznie zapięcie magnetyczne: jedną część do klapy, drugą część do przodu torebki.



ŁATWE, PRAWDA? :)

oczywiście, jeżeli chcemy możemy przyozdobić klapkę w dowolny sposób: aplikacjami, wzorami wyciętymi z filcu, kolorowymi guzikami, naszywkami

– i wszystkim tym, co nam przyjdzie do głowy :)



Projekt innowacyjny LAS RĄK W KĄCIE realizowany jest w ramach projektu grantowego „TransferHUB generowanie, wsparcie grantowe i inkubacja innowacji społecznych. Przejście z systemu edukacji do aktywności zawodowej”, www.transferhub.pl.



LAS RAK
LABDRATORIUM REKODZIEL

facebook.com/lasrak

Spółdzielnia pracy

garść informacji ogólnych

Spółdzielnia pracy należy do tzw. starej ekonomii społecznej. Idea przedwojenna, chociaż kojarzona w Polsce głównie z czasami komunistycznymi, powoli na nowo budzi się do życia, a w zachodnich krajach Unii Europejskiej przeżywa swój renesans. Coraz częściej spotykamy się z nazwą „kooperatywa” – jako przykład przedsiębiorstwa zarządzanego w sposób poziomy, dalekiego od hierarchiczności, oparty na osobistym zaangażowaniu członków-pracowników. Kooperatywa to nic innego jak spółdzielnia pracy, tylko zapożyczone z angielskiego hasło ma zdjąć odium ze „starej” spółdzielczości pracy.

Definicja, zakładanie

Spółdzielnia jest dobrowolnym zrzeszeniem nieograniczonej liczby osób, o zmiennym składzie osobowym i zmiennym funduszu udziałowym, które w interesie swoich członków prowadzi wspólną działalność gospodarczą. Spółdzielnia pracy ma osobowość prawną. Cechami charakterystycznymi spółdzielni jest prowadzenie przedsiębiorstwa w oparciu o osobistą pracę jej członków oraz obowiązek nawiązania stosunku pracy z wszystkimi członkami spółdzielni (podpisania określonej w przepisach spółdzielczej umowy o pracę). Minimalna liczba osób konieczna do założenia spółdzielni: 10 osób (osoby fizyczne)

Oprócz działalności gospodarczej spółdzielnia może prowadzi działalność społeczną i oświatowo-kulturalną na rzecz swoich członków i ich środowiska.

Najważniejszym dokumentem wewnętrznym spółdzielni jest jej statut. Oprócz spraw podstawowych, takich jak struktura, prawa i obowiązki członków, musi być m.in. wskazany przedmiot działalności, wysokość wpisowego, wysokość i ilość udziałów oraz zasadę pokrywania strat.

Kapitał założycielski

Fundusz udziałowy spółdzielni jest to łączna kwota wpłaconych przez członków spółdzielni udziałów.

Organy władzy, pracownicy

Spółdzielnie pracy mają rozbudowaną strukturę, którą tworzą: walne zgromadzenie, rada nadzorcza i zarząd oraz – w przypadku zastąpienia walnego zgromadzenia zebraniem przedstawicieli – zebranie grup członkowskich. Najważniejszym organem spółdzielni (jej najwyższą władzą) jest walne zgromadzenie. Walne zgromadzenie wybiera i powołuje zarząd oraz radę nadzorczą, przyjmuje sprawozdania roczne oraz absolutorium dla zarządu. Uchwały walnego zgromadzenia podejmowane są w drodze głosowania i obowiązują zasada, że każdy członek spółdzielni ma jeden głos, niezależnie od wysokości udziałów. Natomiast zarząd reprezentuje spółdzielnię i zajmuje się prowadzeniem bieżących spraw spółdzielni (w ramach przyznanych mu w statucie kompetencji), w szczególności zarządza jej majątkiem. Rada nadzorcza jest wewnętrznym organem kontroli nad działalnością spółdzielni.

Warunki prowadzenia działalności gospodarczej

Spółdzielnie pracy prowadzą, w interesie swoich członków, nieograniczoną działalność gospodarczą. Spółdzielnia pracy może tworzyć fundacje, spółki, tworzyć i przystępować do spółdzielni osób prawnych i innych spółdzielni pracy oraz związków spółdzielczych. Może również jako członek wspierający przystępować do związków (federacji) organizacji pozarządowych. Spółdzielnie mogą zakładać związki rewizyjne lub związki gospodarcze oraz przystępować do takich związków.

Majątek, dochód

Majątek spółdzielni jest prywatną własnością jej członków, a zysk podlega podziałowi na podstawie uchwały walnego zgromadzenia. Przy czym co najmniej 5% nadwyżki przeznacza się na zwiększenie funduszu zasobowego, jeżeli fundusz ten nie osiąga wysokości wniesionych udziałów obowiązkowych.

Członkowie spółdzielni odpowiadają za zobowiązania spółdzielni tylko do wysokości swoich udziałów.

Za wszelkie zobowiązania spółdzielnia odpowiada ponadto całym swoim majątkiem.

Jak założyć spółdzielnię?

KROK PO KROKU

Etap 1

Przygotowanie statutu. Przykładowy statut: http://www.zlsp.org.pl/images/files/10-przykladowy_statut.pdf

Zwołanie Walnego Zgromadzenia (założycielskiego) członków spółdzielni.

- członkowie spółdzielni uchwalają statut poprzez złożenie pod nim swoich podpisów (zmiana statutu może nastąpić tylko kwalifikowaną większością 2/3 głosów).
- na Walnym Zgromadzeniu członkowie spółdzielni podejmują uchwałę o powołaniu spółdzielni
- Walne Zgromadzenie wybiera Radę Nadzorczą i ewentualnie Zarząd, jeżeli nowo uchwalony statut przewiduje wybór Zarządu przez Walne Zgromadzenie. Statut określa również tryb wyboru i ilość członków Zarządu. Spółdzielnia może wybrać Zarząd jednoosobowy, jeżeli statut taką możliwość przewiduje.

Etap 2

Złożenie wniosku do Krajowego Rejestru Sądowego o zarejestrowanie spółdzielni.

Z wnioskiem występuje wyłącznie Zarząd.

Dokumenty niezbędne do zarejestrowania spółdzielni to:

- wypełniony formularz wniosku o rejestrację podmiotu w rejestrze przedsiębiorstw - wzór KRS-W5
- protokół założycielskiego Walnego Zgromadzenia
- lista obecności wraz z adresami członków - założycieli i oryginalnymi podpisami
- uchwała Walnego Zgromadzenia o powołaniu nowej spółdzielni zawierająca: adres siedziby spółdzielni, skład Zarządu, skład Rady Nadzorczej, statut spółdzielni.

Wniosek podpisują wszyscy członkowie Zarządu spółdzielni. Podpisy ich powinny być uwierzytelnione przez sąd rejonowy lub notariusza. Koszt rejestracji spółdzielni w rejestrze przedsiębiorców to **600 zł**.

Etap 3

Spółdzielnia nabywa osobowość prawną i rozpoczyna działalność gospodarczą w momencie jej zarejestrowania a nie powołania. Jeżeli spółdzielnia chce zacząć działalność w późniejszym terminie niż moment zarejestrowania, powinno być to zaznaczone w odpowiedniej uchwale.

Spółdzielnia prowadzi finanse na podstawie ustawy o rachunkowości.

Kto może pomóc w założeniu spółdzielni?

- Związek Lustracyjny Spółdzielni Pracy: <http://www.zlsp.org.pl> – nazwa może kontrowersyjna, ale jest to po prostu organizacja zrzeszająca dużą część spółdzielni pracy w Polsce. Osobiście bardzo cenię ich wiedzę i kompetencję. Wiem, że nieodpłatnie doradzają w przygotowaniu statutu i innych dokumentów. W razie potrzeby służę kontaktem.
- Krajowa Rada Spółdzielcza: <http://www.krs.org.pl/> - ogólnopolska organizacja zajmująca się całością sektora spółdzielczego, czyli daleko poza spółdzielnie pracy, obejmuje również takie obszary jak: spółdzielnie mieszkaniowe, rolne, uczniowskie czy banki spółdzielcze. Prowadzi liczne szkolenie i dysponuje wiedzą.
- Ośrodki Wsparcia Ekonomii Społecznej – prowadzone przez organizacje pozarządowe, ze środków unijnych, projekty wsparcia merytorycznego i finansowego dla osób/grup/podmiotów, które chcą założyć przedsiębiorstwo społeczne. W Warszawie jest to m.in. Fundacja Inicjatyw Społeczno-Ekonomicznych, która prowadzi również projekt TransferHub. Przekazałam zapytanie czy możliwe byłoby doradztwo w sprawie spółdzielczości socjalnej.

Przykłady nowych spółdzielni pracy:

Spółdzielnia Ogniwo z Krakowa: <http://ogniwo.org/>, <https://www.facebook.com/ogniwokrakow>

Aktualna ustawa Prawo Spółdzielcze: <http://isap.sejm.gov.pl/DetailsServlet?id=WDU19820300210>