



**Inkubator innowacji społecznych TransferHUB
od edukacji do zatrudnienia**

KARTA INNOWACJI

Temat, w którym działał inkubator	Przejście z systemu edukacji do aktywności zawodowej
Nazwa inkubatora (lidera)	Fundacja Inicjatyw Społeczno-Ekonomicznych
Nazwa innowacji	Liderzy Akademii Enklawy
Innowator	Fundacja Alternatywnej Edukacji "Ale"
Problem, na który odpowiada pomysł	Uciezka młodego pokolenia z mniejszych miejscowości, zaczynająca się już po szkole podstawowej/gimnazjum. Drugi stan zapalny to bezrobocie wśród tych, którzy zostają. Przyczyn można oczywiście upatrywać w mizernej gospodarce miasteczek Polski C i w słabościach lokalnego rynku pracy.
Kto może skorzystać z rozwiązania? - odbiorcy innowacji	Młodzież szkolna (podstawówka)
Kto może skorzystać z rozwiązania? - użytkownicy innowacji	Organizacje pozarządowe zajmujące się pomocą młodym, doradcy zawodowi
Na czym polega innowacja? - zwięzły opis innowacji	Testowany pomysł jest próbą wzmocnienia samodzielności młodych ludzi z Mrągowa i okolic oraz obudzenie w nich przekonania, że poprzez przedsiębiorcze działania mogą zacząć budować swoją karierę zawodową na lokalnym rynku pracy. Innowatorzy założyli, że żeby zahamować odpływ młodych do wielkich miast, muszą oni widzieć szansę na dobrą przyszłość zawodową w miejscu, w którym żyją. Stworzyli grupie młodych osób warunki do podjęcia pierwszej współpracy biznesowej z lokalnymi pracodawcami. Młodzież zaprojektowała i zrealizowała konkretne usługi, korzystając przy tym ze wsparcia doświadczonych w danej branży specjalistów.
Elementy modelu - produkty końcowe innowacji	Model innowacji społecznej w postaci skryptu – „Liderzy Akademii Enklawy”
Strona www, na której dostępna jest innowacja	http://www.transferhub.pl/doradztwo-zawodowe

<p>Prawa autorskie</p>	<p><i>Właścicielem autorskich praw majątkowych do niniejszego Utworu jest Skarb Państwa – Ministerstwo Rozwoju. W celu uzyskania prawa do korzystania z autorskich praw majątkowych do niniejszego Utworu dla dowolnego celu, również komercyjnego, należy zwrócić się o przyznanie licencji na wykorzystanie tych praw do ich właściciela. Licencja ta zostanie udzielona nieodpłatnie.</i></p> <p><i>Rozpowszechniając lub publicznie wykonując niniejszy Utwór lub jakikolwiek utwór zależny, licencjobiorca jest zobowiązany zachować w stanie nienaruszonym wszelkie oznaczenia związane z prawno-autorską ochroną Utworu oraz zapewnić, stosownie do możliwości używanego nośnika lub środka przekazu oznaczenie, a w przypadku utworu zależnego, oznaczenie wskazujące na wykorzystanie Utworu w utworze zależnym (np. "francuskie tłumaczenie Utworu Twórcy," lub "koncepcja na podstawie Utworu Twórcy").</i></p> <p>Stan prawny na 31 maja 2019 r.</p> <p><i>Twórcy i Twórczynie: Aleksandra Lemańska- treść merytoryczna przewodnika LAE Paweł Kisiel – elementy związane z coachingiem Daria Woźniel – elementy związane z coachingiem Donata Kobylińska-Durka – elementy związane ze spektrum usług Mateusz Dobkowski – program Warsztatów nr 1 Remigiusz Dobkowski – program Warsztatów nr 2 Anna Wtulich-Smulska – program Warsztatów nr 3 Katarzyna Chwieduk – program Warsztatów nr 4 Krzysztof Krukowski – program Warsztatów nr 5 Marek Reda – program Warsztatów nr 6 Projekt innowacyjny „Liderzy Akademii Enklawy” realizowany jest w ramach projektu grantowego „TransferHUB generowanie, wsparcie grantowe i inkubacja innowacji społecznych. Przejście z systemu edukacji do aktywności zawodowej”, www.transferhub.pl. Monika Grochalska – program Warsztatów nr 7</i></p>
------------------------	--

Inkubator innowacji społecznych TransferHUB od edukacji do zatrudnienia jest częścią projektu „TransferHUB – generowanie, wsparcie grantowe i inkubacja innowacji społecznych. Przejście z systemu edukacji do aktywności zawodowej”, który realizują: Fundacja Inicjatyw Społeczno-Ekonomicznych w partnerstwie z PwC Sp. z o.o. oraz Pracownią Badań i Innowacji Społecznych „Stocznia” w ramach programu Operacyjnego Wiedza Edukacja Rozwój, finansowanego z Funduszy Europejskich.

Liderzy Akademii Enklawy: od edukacji do zatrudnienia



Projekt innowacyjny „Liderzy Akademii Enklawy” realizowany jest w ramach projektu grantowego „TransferHUB generowanie, wsparcie grantowe i inkubacja innowacji społecznych. Przejście z systemu edukacji do aktywności zawodowej”, www.transferhub.pl.



Unia Europejska
Europejski Fundusz Społeczny



Produkt końcowy

1 Co trzymasz przed sobą?

To przewodnik, jak wychowywać młodych ludzi do bycia przedsiębiorczym.

To oferta edukacji włączającej w lokalny rynek pracy.

To zaproszenie do nowego doświadczenia pracy z młodzieżą.

CO TU ZNAJDZIESZ?

Przewodnik, który właśnie czytasz, jest owocem wielomiesięcznej pracy nad innowacją społeczną, która narodziła się w samym sercu Mazur, w północno-wschodniej Polsce. Rezultaty jej pierwszego testowania to praktyczny opis tego, jak wdrożyć i jak korzystać z programu „Liderzy Akademii Enklawy” – skierowanego do młodzieży u progu wejścia na rynek pracy.

Czytając przewodnik, dowiesz się:

- skąd wywodzi się idea programu i jak powstał,
- jakie korzyści młodym ludziom może przynieść udział w programie,
- co jest niezbędne, aby uruchomić program w środowisku,
- jak wygląda realizacja programu krok po kroku,
- na co szczególnie zwrócić uwagę, aby osiągnąć cel.

Program „Liderzy Akademii Enklawy” został opracowany w ramach *Konkursu grantowego TransferHUB od edukacji do zatrudnienia* jako część projektu „TransferHUB – generowanie, wsparcie grantowe i inkubacja innowacji społecznych. Przejście z systemu edukacji do aktywności zawodowej”, który realizują: Fundacja Inicjatyw Społeczno-Ekonomicznych w partnerstwie z PwC Sp. z o.o. oraz Fundacją Pracownia Badań i Innowacji Społecznych „Stocznia” w ramach programu Operacyjnego Wiedza Edukacja Rozwój, finansowanego z Funduszy Europejskich.

Projekt innowacyjny „Liderzy Akademii Enklawy” realizowany jest w ramach projektu grantowego „TransferHUB generowanie, wsparcie grantowe i inkubacja innowacji społecznych. Przejście z systemu edukacji do aktywności zawodowej”, www.transferhub.pl.

2 Liderzy Akademii Enklawy

SKĄD NAZWA?

Kiedy w 2012 roku powstała Fundacja „ALE”, za cel obraliśmy czynienie edukacji pasją dla każdego. Stoi za tym nasze przekonanie, że zamieszkiwanie wsi i małych miast nie musi oznaczać mniejszych szans rozwojowych. Wyszliśmy z założenia, że to nie miejsce decyduje o ludziach, ale ludzie decydują o miejscu, w którym żyją. Ponieważ od początku pracujemy przede wszystkim z młodzieżą, w pewnym momencie powstała **Akademia Enklawy**, nazywana „miejscem dla młodych tworzonym przez młodych”. Poprzez wolontariat, samopomoc w nauce i inkubator inicjatyw rozwinęliśmy w Mrągowie model animacji środowiskowej młodzieży, poprzez który wspieramy młodych w przygotowaniu do dorosłego życia.

Metodyka Akademii zachowuje podstawową zasadę, którą nazywamy **dynamicznym cyklem animacyjnym**. Młodzież jest aktywizowana planowo i stopniowo od akcyjnych wydarzeń do realizacji własnych projektów i podejmowania zatrudnienia. W partnerstwie międzynarodowym opracowaliśmy kompendium metodologiczne Akademii i zrealizowaliśmy I edycję Programu Coachów Młodzieżowych, dzięki której dołączyło do nas 10 organizacji i instytucji pracujących z młodzieżą w regionie. Obecnie skupiamy się na tym, jak dobrze wspierać samoorganizację młodzieży w tworzeniu własnych ścieżek rozwoju w oraz jak kształcić liderów młodzieżowych, aby wzmacniać zasoby animacyjne w środowisku. Rozpoczęliśmy działalność gospodarczą z myślą o inkubowaniu usług społecznych, aby otworzyć tym samym drzwi do zatrudniania młodych ludzi w Fundacji.

Program „Liderzy Akademii Enklawy” nawiązuje zatem do podstawowych założeń metodologicznych naszej wieloletniej pracy z młodzieżą.

Kompendium Akademii Enklawy:

<http://alefundacja.pl/erasmus>

Projekt innowacyjny „Liderzy Akademii Enklawy” realizowany jest w ramach projektu grantowego „TransferHUB generowanie, wsparcie grantowe i inkubacja innowacji społecznych. Przejście z systemu edukacji do aktywności zawodowej”, www.transferhub.pl.

CZYM JEST PROGRAM LAE?

Dla kogo?

Dla młodzieży uczącej się w szkołach ponadpodstawowych

Dlaczego?

Jest to grupa optymalnie jednorodna pod względem rozpiętości wieku i etapu zadań życiowych: młodzież podejmuje, kontynuuje i kończy edukację na poziomie, który ma ich przygotować do podjęcia pierwszej pracy i/lub ukierunkować w wyborze dalszej ścieżki edukacyjnej. To znaczący okres kształtowania się samoświadomości w kontekście tego, jaki mam potencjał i co mogę z nim zrobić w przyszłości – po to, aby odnaleźć się na rynku pracy i odnaleźć w tym satysfakcję dla siebie.

Po co?

Aby zdobyć wiedzę i kompetencję potrzebne do samodzielnego i skutecznego poruszania się po lokalnym rynku pracy

Dlaczego?

Jesteśmy zdania, że większość młodych ludzi kończących szkołę ponadpodstawową nie jest świadoma swoich zasobów, tj. wiedzy, doświadczeń, osiągnięć, umiejętności, zdolności, predyspozycji, motywacji, celów, postaw, wartości. Nie jest zatem gotowa do tego, aby z sukcesem podjąć pierwszy raz w życiu rolę pracownika. W okresie edukacji szkolnej brakuje jej doświadczeń pozwalających się tego dowiedzieć. Tym samym młodzi ludzie kończący szkoły nie potrafią stworzyć własnej oferty dla przyszłych pracodawców. Ich dalsze wybory zawodowe i edukacyjne bywają przypadkowe, podyktowane opinią otoczenia lub czynnikami socjoekonomicznymi. Wyposażenie młodych na świadomy i trafny start w życie zawodowe jest według nas konieczne, zanim pokończą szkoły.

Jak?

Poprzez zespołowe zaprojektowanie i wykonanie konkretnej usługi dla lokalnego pracodawcy: firmy, instytucji lub organizacji, poprzedzone wsparciem szkoleniowym i coachingowym.

Dlaczego?

Aby stać się cenionym pracownikiem, najcenniejsze jest osobiste doświadczenie pracy. To trening sprawdzenia siebie w rzeczywistości, szkoła poznawania swoich możliwości, test podejmowania zadań spełniających również oczekiwania otoczenia.

Projekt innowacyjny „Liderzy Akademii Enklawy” realizowany jest w ramach projektu grantowego „TransferHUB generowanie, wsparcie grantowe i inkubacja innowacji społecznych. Przejście z systemu edukacji do aktywności zawodowej”, www.transferhub.pl.

Młodzież w wieku dorastania marzy o tym, aby dotknąć dorosłego życia w wielu wymiarach. W wymiarze zawodowym jest to utrudnione barierą nie tylko niewystarczającej wiedzy i kompetencji. To również ograniczające schematy społeczne, dopuszczające młodych – z założenia niewykwalifikowanych i niedoświadczonych – w wąską niszę na rynku pracy. Popyt na młodą siłę roboczą to wykorzystanie tylko części potencjału młodzieży będącej u startu życia zawodowego. Jeśli ten potencjał wzmocnić poprzez odpowiednie przygotowanie, może się on przekuć na pełnowartościową ofertę trafiającą w potrzeby pracodawcy – tym zajmujemy się w Programie LAE.

CO ZYSKA UCZESTNIK PROGRAMU LAE?

Uzupełni „wyposażenie” edukacyjne przed startem w życie zawodowe o:

- **większą wiedzę o swoich osobistych zasobach,**
- **większą wiedzę o zasobach lokalnego rynku pracy,**
- **kompetencje, aby jedno i drugie wykorzystać w przyszłości, aby...**

- ✿ **trafniej planować dalsze kształcenie**
- ✿ **wybrać zawód dopasowany do swoich osobistych zasobów**
- ✿ **znaleźć na lokalnym rynku odpowiedniego pracodawcę**
- ✿ **przekonać go do siebie jako odpowiedniego pracownika**
- ✿ **podjąć zatrudnienie z odpowiedzialnością i satysfakcją**

Z CZEGO SKORZYSTA UCZESTNIK W PROGRAMIE LAE?

- **Cykl warsztatów rozwijających umiejętności przedsiębiorcze**
- **Indywidualne i zespołowe sesje z doradcami**
- **Praca w grupie rówieśniczej nad stworzeniem własnej oferty usługowej**
- **Samodzielne zrealizowanie usługi dla wybranego pracodawcy**
- **Środki finansowe na koszty realizacji usługi**
- **Opracowanie Indywidualnej Ścieżki Rozwoju – dla przyszłej edukacji i kariery**
- **Świadectwo udziału w projekcie i certyfikat ukończenia warsztatów**

Projekt innowacyjny „Liderzy Akademii Enklawy” realizowany jest w ramach projektu grantowego „TransferHUB generowanie, wsparcie grantowe i inkubacja innowacji społecznych. Przejście z systemu edukacji do aktywności zawodowej”, www.transferhub.pl.

KTO BIERZE UDZIAŁ W PROGRAMIE LAE?

MŁODZIEŻ

Główni aktorzy, występujący w roli początkujących usługodawców. Na czas przygotowania i realizacji swoich usług tworzą trzyosobowe zespoły na wzór biznesowych start-upów. W każdym zespole jedna osoba pełni funkcję lidera (menadżera), pozostałe wchodzą w role pracowników.

KLIENCI

Lokalne podmioty na rynku pracy, pełniące na co dzień role pracodawców i zleceniodawców: przedsiębiorstwa, w tym przedsiębiorstwa społeczne, instytucje, organizacje pozarządowe. Do nich kierowane są i dla nich realizowane usługi przygotowane przez zespoły LAE.

SZKOŁY

Jako najważniejsze środowisko edukacyjne, pełnią rolę konsultantów procesu uczenia się w Programie. Nazywamy ich promotorami LAE. Zespoły LAE dzielą się ze społecznością szkolną swoimi pomysłami na usługi, a następnie doświadczeniem w ich realizacji. Nauczyciele, wychowawcy, pedagodzy, dyrektorzy są proszeni o aktywny odbiór i przekazywanie swoich spostrzeżeń. Czuwają także, aby młodzież uczyła się godzić udział w Programie z obowiązkami szkolnymi.

RODZICE

Ich rola nie ogranicza się jedynie do wyrażenia zgody na udział dziecka w Programie, jeśli jest niepełnoletnie. Rodzice to ważni opiniodawcy i towarzysze, zwłaszcza w trudnych motywacyjnie momentach. Są proszeni o podjęcie roli strażników czasu, jaki ich dzieci poświęcają na udział w Programie, względem innych ważnych sfer życia. Pozostają w kontakcie z kadrą wspierającą LAE.

Projekt innowacyjny „Liderzy Akademii Enklawy” realizowany jest w ramach projektu grantowego „TransferHUB generowanie, wsparcie grantowe i inkubacja innowacji społecznych. Przejście z systemu edukacji do aktywności zawodowej”, www.transferhub.pl.

COACHOWIE

Kadra stale wspierająca zespoły LAE. Nazywamy ich coachami młodzieżowymi dlatego, że ich kluczowa rola to personalne towarzyszenie w rozwoju. Od momentu rekrutacji zespołów do finalizowania usług pomagają młodym uczestnikom Programu przejść przez cały proces i przepracować to doświadczenie z jak największym zyskiem. Rezultatem ich wsparcia coachingowego podczas cyklicznych sesji jest tzw. Indywidualna Ścieżka Rozwoju.

TRENERZY

Zewnętrzni trenerzy praktycy, odpowiedzialni za wsparcie szkoleniowe podczas cyklu siedmiu warsztatów dla zespołów LAE. Tematyka jest spójna z poszczególnymi etapami przygotowania i realizacji usług, a wartość dodaną dla młodzieży stanowi kontakt z inną formą edukacji, jak również z osobami nauczającymi w tej formule spoza ich codziennego środowiska.

EKSPERCI

Ekspert programowy superwizuje pracę coachów z młodzieżą, koordynuje współpracę coachów i trenerów, czuwa nad kontaktami z rodzicami i szkołami. Ekspert biznesowy czuwa nad komunikacją z klientami i nad jakością realizacji usług dla wszystkich zaangażowanych stron.

PARTNERZY

Wszystkie podmioty, z którymi można i warto nawiązać współpracę, aby wzmocnić efekty realizacji Programu. W zależności od danego środowiska mogą to być urzędy pracy, izby rzemiosł, związki pracodawców, określone referaty i wydziały w urzędach gmin i starostwach, szkoły wyższe, centra edukacyjne, organizacje pozarządowe, itd.

Projekt innowacyjny „Liderzy Akademii Enklawy” realizowany jest w ramach projektu grantowego „TransferHUB generowanie, wsparcie grantowe i inkubacja innowacji społecznych. Przejście z systemu edukacji do aktywności zawodowej”, www.transferhub.pl.

3 LAE w 10 krokach

KROK 1: POWOŁANIE KADRY PROGRAMU

Kluczowa jest oczywiście decyzja o wdrożeniu Programu „Liderzy Akademii Enklawy”, podjęta przez konkretny podmiot, ze wskazaniem formy prawno-organizacyjnej i mechanizmu finansowania. Nie ma przeszkód, aby Program LAE wdrożyć w już funkcjonującej strukturze: w szkole, domu kultury, młodzieżowym klubie integracji społecznej, organizacji pozarządowej, inkubatorze przedsiębiorczości społecznej. Jednocześnie należy pamiętać, że Program ma swoje określone elementy, etapy i uczestników, wobec czego nie jest wskazane, aby go „przycinać” i dopasowywać do posiadanych warunków. Rekomendujemy poszukiwanie takich rozwiązań, które ulepszą warunki na rzecz wdrożenia Programu.

Kadra Programu powinna zostać dobrana przed rozpoczęciem jakichkolwiek działań. Wybór trenerów w trakcie realizacji, nawet jeśli ich wkład szkoleniowy pojawia się dopiero po kilku miesiącach, nie będzie służył jakości współpracy. Łączenie ról i funkcji w Programie celem jakichkolwiek oszczędności również zagraża powodzeniu przedsięwzięcia. Kadra powinna być dopasowana do zadań pod względem kwalifikacji i kompetencji oraz – w przypadku coachów – liczebności uczestników młodzieżowych. Poziom eksploatacji zasobów w prowadzeniu coachingu dla zespołów LAE jest na tyle wysoki, że rekomenduje się przydział jednego coacha na 2-3 zespoły (tj. 6-9 uczestników). Budżet Programu będzie zależny od skali jego wdrażania, niemniej do głównych kosztów, które będzie trzeba zabezpieczyć, zaliczają się koszty osobowe kadry oraz koszty realizacji usług przez zespoły LAE.

Kadra współpracuje ze sobą od początku do końca realizacji Programu. Coachowie pozostają w kontakcie z poszczególnymi trenerami przed i po każdym warsztacie, konsultując i weryfikując założony program, a następnie przekazując sobie wnioski i rekomendacje. Coachowie podczas swoich sesji indywidualnych i zespołowych z uczestnikami przepracowują treści szkoleniowe i wspomagają przełożenie ich na praktykę, czyli na pracę nad usługami. Każdy trener po przeprowadzeniu swojego warsztatu jest do zdalnej dyspozycji dla uczestników i coachów, jeśli zachodzi taka potrzeba. Udziela również wskazówek kolejnemu trenerowi, dotyczących dynamiki pracy z grupą i osiągniętych efektów szkoleniowych. Nad taką ciągłością i spójnością współpracy czuwa ekspert programowy, który organizuje, prowadzi i ewaluje

Projekt innowacyjny „Liderzy Akademii Enklawy” realizowany jest w ramach projektu grantowego „TransferHUB generowanie, wsparcie grantowe i inkubacja innowacji społecznych. Przejście z systemu edukacji do aktywności zawodowej”, www.transferhub.pl.

cykliczne spotkania kadry coachów, ze średnią częstotliwością raz w tygodniu. Co miesiąc jedno spotkanie ma charakter zespołowej superwizji, poświęconej trudnym sytuacjom. Trenerzy uczestniczą w spotkaniach opcjonalnie, według potrzeb.

Kto może być coachem?

Osoba posiadająca praktyczne doświadczenie stosowania tej metodyki pracy

Dlaczego?

Nie określamy ani zawodu, ani kierunku wykształcenia, ani dodatkowych kwalifikacji, którymi powinien certyfikować się coach młodzieżowy. Jest mile widziane, jeśli one są. Kluczowe jest dla nas, by nie była to przypadkowa osoba, która przed podjęciem roli coacha w Programie LAE będzie doczytywała o coachingu w Internecie. Jeśli nigdy wcześniej nie prowadziła żadnych indywidualnych lub zespołowych spotkań używając planowo i świadomie metodyki coachingu, tworzy się ryzyko dla procesu rozwojowego samej młodzieży, która weźmie udział w Programie.

Kto może być ekspertami?

Osoby posiadające kwalifikacje i doświadczenie adekwatne do swoich zadań

Dlaczego?

Ekspert programowy odpowiada za coś bardzo głębokiego i delikatnego: za proces rozwojowy młodych uczestników LAE. Czuwa nad nim z dwóch perspektyw: a) jako doświadczeniem dla młodzieży, a więc odpowiednio dostosowane do ich etapu życia i sytuacji osobistej; b) jako doświadczeniem dla kadry – coachów i trenerów – oraz wszystkich pozostałych aktorów, które ma się przełożyć na jakość wsparcia udzielanego młodzieży. Stąd rekomenduje się, aby jego wykształcenie zabezpieczało jakość jego pracy – powinien być psychologiem, pedagogiem, trenerem lub innym specjalistą w obszarze tak edukacji, jak i komunikacji interpersonalnej. Dobrze widziane doświadczenie zarządzania zespołem.

Ekspert biznesowy powinien mieć przede wszystkim doświadczenie współpracy z przedsiębiorcami, którzy są w przeważającej części klientami młodzieży. Nie musi sam być przedsiębiorcą ani pracować w sektorze prywatnym. Wykształcenie kierunkowe ma tu mniejsze znaczenie niż praktyczne obycie się z lokalnym rynkiem pracy: znajomość firm, instytucji, organizacji, umiejętność dotarcia do ich przedstawicieli oraz wysokie kompetencje interpersonalne. Najważniejszym zadaniem eksperta biznesowego jest przygotowanie potencjalnych usługobiorców do podjęcia tejże roli w Programie – w taki sposób, aby nie tylko wspomogli proces edukacyjny młodzieży, ale odnieśli przy tym wymierne korzyści.

Projekt innowacyjny „Liderzy Akademii Enklawy” realizowany jest w ramach projektu grantowego „TransferHUB generowanie, wsparcie grantowe i inkubacja innowacji społecznych. Przejście z systemu edukacji do aktywności zawodowej”, www.transferhub.pl.

Kto może być trenerami?

Osoby posiadające przygotowanie trenerskie oraz doświadczenie w tematyce danego warsztatu.

Dlaczego?

W cyklu siedmiu warsztatów aż pięć jest ściśle ukierunkowane na rozwój tzw. umiejętności miękkich. Dwa pozostałe można sklasyfikować jako szkolenia umiejętności biznesowych. Rekomendujemy, aby prowadzący każdy warsztat posiadał adekwatne kwalifikacje i doświadczenie trenerskie. Nie będzie ani wystarczające, ani korzystne dla procesu edukacyjnego, aby był to nauczyciel podstaw przedsiębiorczości, pedagog szkolny, pracownik urzędu pracy czy przedsiębiorca – jeśli nie jest trenerem. Dodatkowym walorem będzie zaangażowanie osoby spoza codziennego środowiska młodzieży uczestniczącej w Programie. Dzięki temu młodzi mogą doświadczyć innej relacji edukacyjnej niż najbardziej im znanej *nauczyciel-uczeń*, a także poznać różne style pracy z grupą.

Warsztaty o tematyce biznesowej mogą być prowadzone przez trenerów, doradców, wykładowców uczelni wyższych, przedsiębiorców z przygotowaniem do edukowania innych. Mile widziane jest praktyczne doświadczenie w biznesie. Warsztaty poświęcone umiejętnościom miękkim powinny być powierzone wyłącznie wyspecjalizowanym trenerom. Zawód trenera umiejętności miękkich czy umiejętności psychospołecznych nie regulują w Polsce żadne przepisy prawne. Kwalifikacje do edukowania dzieci, młodzieży i dorosłych w takiej formie można zdobywać poprzez studia podyplomowe i prywatne szkoły trenerskie. W praktyce często dopuszcza się, aby taką pracę z grupą prowadziły osoby do tego nieodpowiednio przygotowane. W Programie LAE szczególną troską jest jakość doświadczenia rozwojowego. Aby to zapewnić, wskazane jest zadbanie o jakość specjalistów.

KILKA KWESTII PRZED STARTEM

Kadra skompletowana osobowo to jeszcze nie kadra z kompletnym „wyposażeniem” na start. Rekomendujemy:

- upewnić się do rozumienia celu i efektów, które zakłada Program,
- omówić najistotniejsze momenty (kamienie milowe) i ryzyka,
- opracować własną strategię komunikacyjną, również w spodziewanych sytuacjach kryzysowych,
- uzgodnić, co powinno być spójnym przekazem całej kadry do wszystkich uczestników procesu: młodzieży, klientów, szkół, rodziców.

Projekt innowacyjny „Liderzy Akademii Enklawy” realizowany jest w ramach projektu grantowego „TransferHUB generowanie, wsparcie grantowe i inkubacja innowacji społecznych. Przejście z systemu edukacji do aktywności zawodowej”, www.transferhub.pl.

KROK 2: NABÓR LIDERÓW

W pierwszej kolejności ogłaszany jest nabór na liderów zespołów młodzieżowych – tytułowych Liderów Akademii Enklawy. Jedyne kryterium dostępu to kryterium etapu edukacyjnego: młodzież ucząca się w szkołach ponadpodstawowych. Można dodać inne kryteria, jeśli zasięg terytorialny jest zbyt duży (np. młodzież ucząca się w jednej szkole). Rekomendujemy, aby korzystać także z dwóch kryteriów selekcji:

- **Dyspozycyjność kandydatów.**

Z uwagi na intensywność i poziom zaangażowania w Programie należy rozważać kandydatury maturzystów, a także osób silnie obciążonych czasowo dodatkowymi zobowiązaniami: zajęciami, pracą dorywczą, itp.

- **Gotowość motywacyjna.**

Jej poziom jest możliwy do zweryfikowania dopiero podczas rozmów indywidualnych. Ze względu na ważną rolę lidera oraz jego własne korzyści udziału w Programie stawiamy na silną i ugruntowaną motywację wewnętrzną. Wskaźnikami wysokiej gotowości motywacyjnej są według nas: 1). zakres doświadczeń wskazujących na znaczną aktywność prorozwojową, tj. działalność w organizacji, grupie młodzieżowej, uczestnictwo w projektach dla młodzieży, wolontariat, itp., 2) posiadanie i konsekwentne rozwijanie konkretnej pasji/zainteresowań, czyli ukierunkowanie własnego rozwoju.

W zależności od przyjętej skali realizacji Programu rekrutację można przeprowadzić w sposób otwarty, dowolnymi kanałami przekazu, poprzez ogłoszenia w szkołach i równolegle w mediach społecznościowych. Można także korzystać z własnych sieci kontaktów w określonych środowiskach młodzieżowych. Kandydaci zgłaszają się poprzez przyjętą formułę zgłoszeń, która powinna być ustalona i podana wraz z ogłoszeniem o naborze. Istotniejszy niż sposób rekrutacji jest towarzyszący jej przekaz. Propozycję informacji o naborze przedstawia **Infopack 1: Liderzy**.

Z każdym ze zgłaszających się kandydatów coachowie przeprowadzają indywidualną rozmowę rekrutacyjną. Wzór karty rozmowy zamieszczony jest pod nazwą **Supportpack 2: Coaching**. Rekomendujemy, aby przeprowadzić najpierw wspólne spotkanie informacyjne, a później rozmowy indywidualne. Można to zorganizować w formie kiluosobowych spotkań, gdzie pierwsza część jest wspólna, a potem następują rozmowy indywidualne. Dla kandydatów coachowie przygotowują odpowiednie dokumenty (**Infopack 1: Liderzy**). Informacja o wynikach naboru powinna być przekazana w krótkim czasie i w formie adekwatnej do przyjętego sposobu rekrutacji.

Projekt innowacyjny „Liderzy Akademii Enklawy” realizowany jest w ramach projektu grantowego „TransferHUB generowanie, wsparcie grantowe i inkubacja innowacji społecznych. Przejście z systemu edukacji do aktywności zawodowej”, www.transferhub.pl.

REKOMENDACJA Z TESTOWANIA:

Po zrekrutowaniu liderów powinny być wprowadzone indywidualne rozmowy z doradcą zawodowym – na początku przystąpienia do Programu. Nie muszą jej towarzyszyć testy papierowe, ważne jest natomiast, aby przyjęta metodologia pozwoliła na zdiagnozowanie **potencjału w kierunku określonych branż usługowych**. Przeprowadzenie takiej diagnozy nakłada konieczność zaangażowania dodatkowych zasobów osobowych – warto wobec tego skorzystać z partnerstwa z lokalnymi podmiotami (szkoła, poradnia psychologiczno-pedagogiczna lub powiatowy urząd pracy). Coachowie nie przeprowadzą coachingowo pogłębionej diagnozy preferencji i predyspozycji – w odniesieniu do założeń Programu. Niezależnie od tego, jak dany lider jest świadomy swoich mocnych i słabych stron oraz jak precyzuje zainteresowania, oczekiwania i pomysły na swój udział w Programie, potrzeba dookreślić jego „spektrum możliwości”, co daje dwie korzyści:

- przygotowuje lidera do pierwszego warsztatu nt. tworzenia fiszek usług,
- daje obraz, jak należy przygotować listę potencjalnych usługobiorców i „spektrum usług” dostosowane do potencjału liderów.

KROK 3: SPOTKANIA Z RODZICAMI

Przed oficjalnym przystąpieniem liderów do Programu ważne jest zorganizowanie spotkania dla rodziców – w zależności od warunków logistycznych i czasowych może to być kilka spotkań indywidualnych. Dzięki temu każdy rodzic może osobiście poznać przedstawiciela kadry (w tym przypadku coacha) i od niego uzyskać bezpośrednio informacje o Programie LAE, niezależnie od informacji przekazanych przez własne dziecko. Spotkanie powinno się odbyć również dla rodziców pełnoletnich uczestników. Rekomendujemy w sposób szczególny, aby w spotkaniach brali udział również sami liderzy.

Na tym etapie każdemu liderowi przypisany jest stały opiekun – coach młodzieżowy, którego funkcja jest również przedstawiana rodzicom. Metodyka coachingu w Programie LAE opiera się na wypracowanym w Akademii Enklawy pojęciu coachingu młodzieżowego. Zgodnie z definicją Roberta Diltsa jest to „*wydobywanie z ludzi ich mocnych stron oraz pomaganie w pokonywaniu osobistych ograniczeń tak, aby mogli osiągać założone cele*”. Coachingowym podejściem do młodych ludzi w Programie LAE jest zatem wspieranie ich poprzez uznanie, że to oni są ekspertami od własnego życia, a rolą dorosłego jest umiejętnie im towarzyszyć i przeprowadzić ich przez proces dorastania do określonego etapu.

Projekt innowacyjny „Liderzy Akademii Enklawy” realizowany jest w ramach projektu grantowego „TransferHUB generowanie, wsparcie grantowe i inkubacja innowacji społecznych. Przejście z systemu edukacji do aktywności zawodowej”, www.transferhub.pl.

Podczas spotkania rodzice powinni otrzymać materiały dotyczące Programu wraz z odpowiednimi dokumentami w przypadku osób niepełnoletnich (**Infopack 2: Rodzice**). Coachowie omawiają z rodzicami ideę, cele, zasady uczestnictwa i przebieg Programu, wyjaśniając zwłaszcza te kwestie, które mogą budzić niepokój, np. kwestie odpowiedzialności prawnej, zapewnienia bezpieczeństwa, godzenia obowiązków szkolnych i domowych z udziałem w Programie, konsekwencji rezygnacji, itp. Szczególnie istotne jest zaproszenie rodziców do podjęcia wspierająco-motywuującej roli dla swoich dzieci i zawiązanie z nimi nieformalnego kontraktu, który upoważnia i obliuguje wszystkie strony – rodziców, uczestników i coachów – do zadbania o wzajemną komunikację i współpracę.

Spotkania z rodzicami powinny zostać zwieńczone podpisaniem stosownych dokumentów poświadczających zgodę na udział liderów w Programie – zarówno przez samych liderów, jak i przez rodziców osób niepełnoletnich (**Infopack 1: Liderzy, Infopack 2: Rodzice**).

KROK 4: SPOTKANIA Z DYREKCJĄ I WYCHOWAWCAMI

To druga grupa, której wsparcie jest kluczowe dla powodzenia Programu LAE, przede wszystkim po to, aby młodzież osiągnęła jak największe korzyści edukacyjne. Do spotkania zapraszani są przede wszystkim dyrektorzy szkół i wychowawcy klas, w których uczą się liderzy. Jednak za porozumieniem ze szkołą zasadne i wartościowe jest włączyć także inne osoby, np. nauczyciela podstaw przedsiębiorczości, opiekuna samorządu szkolnego, pedagoga czy psychologa. Szkoła ma prawo zdecydować zarówno o swojej reprezentacji podczas spotkania, jak i o poziomie zaangażowania poszczególnych osób w przebieg Programu. Zazwyczaj więc spotkanie coachów z reprezentacją kadry pedagogicznej będzie poprzedzone spotkaniem z samą dyrekcją. Podczas spotkań może być obecny ekspert programowy, jeżeli jego kompetencje pomogą w nawiązaniu satysfakcjonującej współpracy z daną szkołą.

Podczas spotkania (w podobnym kluczu jak powyżej, również w obecności liderów) coachowie przekazują informacje o Programie (**Infopack 3: Szkoły**). Wspólnie z dyrekcją i osobami obecnymi na spotkaniu dookreślają rolę szkoły i nauczycieli jako tzw. **promotorów LAE**. Ich zadaniem jest odbieranie co jakiś relacji liderów z przebiegu testowania i udzielanie informacji zwrotnej – indywidualnie lub w klasie, podczas lekcji wychowawczej, zajęć z podstaw przedsiębiorczości lub w innej formule. Są jednocześnie recenzentami Programu widzianej z perspektywy zewnętrznych obserwatorów, w kontekście godzenia zaangażowania młodzieży

Projekt innowacyjny „Liderzy Akademii Enklawy” realizowany jest w ramach projektu grantowego „TransferHUB generowanie, wsparcie grantowe i inkubacja innowacji społecznych. Przejście z systemu edukacji do aktywności zawodowej”, www.transferhub.pl.

w Program LAE z nauką szkolną. Ponieważ każda szkoła (dyrektor, wychowawcy) mogą mieć własny pomysł na realizację takiej roli, uszczegółowienie kontraktu pomiędzy szkołą, liderem oraz kadrami Programu (w tym formę i częstotliwość kontaktów) pozostawiamy jako element zmienny. **Infopack 3:Szkoły** zawiera propozycję porozumienia finalnie zawieranego ze szkołą.

KROK 5: ANALIZA POTENCJALNYCH KLIENTÓW I SPEKTRUM USŁUG

To wstępna selekcja lokalnych przedsiębiorców, organizacji i instytucji, którzy mogą stać się odbiorcami usług zaprojektowanych przez młodzież. Selekcję przeprowadza ekspert biznesowy, który może korzystać z konsultacji z zewnętrznymi podmiotami, np. z powiatowym urzędem pracy lub właściwym referatem odpowiedzialnym za działalność gospodarczą w urzędzie gminy, lokalnym związkiem pracodawców czy radą biznesu, jeśli taka działa przy samorządzie, a wreszcie z samymi potencjalnymi klientami. Na ten moment nie ma potrzeby przekazywania bardzo szczegółowych informacji o Programie poza podstawowym, promocyjnym przekazem do mediów i do wiadomości sektora prywatnego, publicznego i społecznego. Warto przy tym skorzystać z funkcjonujących lokalnie (i skutecznych) kanałów przekazu dla przedsiębiorców, instytucji i organizacji, samodzielnie lub za pośrednictwem innych podmiotów (radio, prasa, telewizja, lokalne portale informacyjne, newsletter dla firm lub stały mailing prowadzony przed samorząd, itp.). Nie wskazujemy wzoru takiego podstawowego przekazu informacyjnego o Programie LAE, traktując go jako bardzo autonomiczną formułę, która powinna być dostosowana do danego środowiska.

Analiza potencjalnych klientów zostaje przeprowadzona pod względem:

- rodzaju działalności – zostaną wskazane te branże, gdzie przedsiębiorcy/instytucje/organizacje mogą potencjalnie skorzystać z krótkoterminowych usług zaoferowanych przez młodzież,
- otwartości na współpracę – na podstawie dotychczasowych kontaktów oraz ich weryfikacji (telefonicznej lub bezpośredniej),
- wyników rekrutacji liderów i wniosków z diagnozy potencjału, przeprowadzonej przez doradcę zawodowego – jako pierwsza próba dopasowania popytu i podaży, czyli zestawienia potrzeb rynku z preferencjami samych liderów.

Powstaje w ten sposób wstępna lista potencjalnych usługobiorców wraz z tzw. „spektrum usług”, możliwych do podjęcia przez młodzież w lokalnym świecie biznesu. Taka selekcja pomoże określić realne i bezpieczne ramy działania młodzieży podczas testowania: będą wiedzieli, dla kogo projektować swoją usługę i gdzie pozyskać klienta. Przykład spektrum usług zawarty jest w **Supportpack 1:**

Projekt innowacyjny „Liderzy Akademii Enklawy” realizowany jest w ramach projektu grantowego „TransferHUB generowanie, wsparcie grantowe i inkubacja innowacji społecznych. Przejście z systemu edukacji do aktywności zawodowej”, www.transferhub.pl.

Warsztaty. W trakcie realizacji Programu jest to materiał poddawany ciągłej weryfikacji i korektom, wraz z tym, jak wyłaniają się i ewoluują pomysły młodzieży na usługi. Ekspert programowy aktualizuje spektrum usług aż do momentu podjęcia przez młodzież bezpośrednich rozmów z wybranymi klientami.

REKOMENDACJA Z TESTOWANIA:

Jest wysoce prawdopodobne, że wstępne spektrum usług będzie bardzo intuicyjne i nie odzwierciedli takiego zakresu usług, który zaspokaja potrzeby lokalnych pracodawców, a zarazem jest spójny z zainteresowaniami i predyspozycjami liderów. Może się zdarzyć, że sporządzenie takiego materiału będzie zasadne i możliwe dopiero po pierwszych dwóch warsztatach, ponieważ rekrutacja i spotkanie z doradcą nie da jasnych wskazówek, jak należy selekcjonować klientów. Warto wtedy odroczyć w czasie ten etap i poczekać na warsztaty.

KROK 6: WARSZTATY DLA LIDERÓW

Dwa pierwsze warsztaty przeznaczone są wyłącznie dla liderów. Opisy wszystkich warsztatów zawiera **Supportpack 1: Warsztaty**. Można tam znaleźć założenia, cele, rezultaty, warunki i narzędzia, ramy czasowe oraz konspekt programu do przełożenia na scenariusz dopasowany do konkretnej grupy i stylu pracy trenera. Po każdym warsztacie trener proszony jest o raport z rekomendacjami (**Supportpack 1**).

Warsztat nr 1 nosi nazwę „**Tworzenie fiszki mojej usługi**” i podtytuł: „*Projekt Akcja! Akcja Projekt! Zasady tworzenia dobrych projektów, inicjatyw i usług w odpowiedzi na lokalne potrzeby*”. Można to zaklasyfikować jako warsztat podstawowych umiejętności tworzenia projektów, jednak bardziej nosi on znamiona treningu twórczego myślenia, ponieważ to podczas niego liderzy opracowują pierwszą koncepcję swoich usług. Jeśli jest to możliwe, korzystają przy tym już ze wstępnego spektrum usług, przygotowanego wcześniej przez eksperta biznesowego. Ważne, aby pamiętać, że nie tworzą ani mini-projektów, ani inicjatyw młodzieżowych, ale generują pomysł własnego biznesu na sprzedaż. Na tym etapie nie jest jeszcze konieczna kalkulacja kosztów ani szczegółowy plan realizacji. Kluczowe jest „zetknięcie” osobistych preferencji i predyspozycji z lokalnym rynkiem i jego potrzebami, jak i możliwościami. Może to być jeszcze bardzo intuicyjne, jednak powinno nadać kierunek dalszej pracy w Programie. Fiszka jest tu produktem końcowym i zaczynem „Infopacku” dla rówieśników – z nią liderzy „wyjdą w świat” i rozpoczną rekrutację do swoich zespołów. Wzór fiszki zawiera **Supportpack 1**. Podobnie jak spektrum usług, fiszka będzie wciąż ulegała dalszym modyfikacjom.

Projekt innowacyjny „Liderzy Akademii Enklawy” realizowany jest w ramach projektu grantowego „TransferHUB generowanie, wsparcie grantowe i inkubacja innowacji społecznych. Przejście z systemu edukacji do aktywności zawodowej”, www.transferhub.pl.

Warsztat nr 2 („Rekrutacja i zarządzanie zespołem”) służy opracowaniu „profilu pracownika”, czyli odpowiedzi na pytania: *Kogo szukam do mojego zespołu? Czego od niego oczekuję? Po czym poznam, że to ma?* Podczas warsztatu liderzy przygotowują się do rozmów rekrutacyjnych i poznają podstawy skutecznego zarządzania zespołem. Jednocześnie weryfikują pierwotne fiszki swoich usług, które nadal ewoluują. Ze względu na to, że nie wiedzą, kto ostatecznie znajdzie się z ich zespołach, ważne jest, żeby zachowali pewien dystans do własnego pomysłu i otwartość na zmianę, kiedy już zaczną działać nie w pojedynkę.

Podsumowaniem obu warsztatów są **indywidualne sesje coachingowe**, w wymiarze 1,5 godziny dla każdego lidera. Wzór karty takiego spotkania jest zaprezentowany w **Supportpack 2: Coaching**. Podczas sesji liderzy przepracowują i pogłębiają ważne dla siebie treści z warsztatów, przyglądają się ponownie fiszkom usług i planują rekrutację do swoich zespołów.

REKOMENDACJA Z TESTOWANIA:

Poziom wyjściowy wiedzy młodzieży w zakresie tworzenia koncepcji mini-projektu, inicjatywy czy usługi może być zerowy – nawet jeśli mają doświadczenie osobistego udziału w tego typu działaniach. Wymiar 5 godzin warsztatowych będzie najprawdopodobniej niewystarczający, aby osiągnąć rezultat w postaci kompletnej fiszki usługi. Jeśli nie można powiększyć pakietu godzinowego warsztatu, konieczna jest dalsza praca w formie superwizowania pierwszej wersji fiszek oraz ich ewaluacji w trakcie przechodzenia uczestników przez kolejne moduły warsztatowe. Szczególny nacisk należy położyć na umiejętność formułowania celów i uzasadnień dla realizacji danej usługi oraz umiejętność szczegółowego rozpoznawania i opisywania przydatności usługi dla danej grupy docelowej – językiem korzyści klienta.

Ponieważ proces edukacyjny jest ciągły i przenosi się płynnie z warsztatów na sesje coachingowe, a z sesji na kolejne warsztaty, zasadne jest, aby coachowie byli obecni na warsztatach w charakterze postronnych obserwatorów. Umożliwi to skuteczniejsze wpieranie liderów (a potem całych zespołów) w transferowaniu wiedzy i umiejętności na praktykę.

KROK 6: REKRUTACJA ZESPOŁÓW

Liderzy przeprowadzają akcje promocyjne w swoich środowiskach rówieśniczych i w Internecie, mając do dyspozycji własny „Infopack” oraz fiszki swoich usług. Sposób rekrutacji wraz z formą zgłaszania się chętnych ustalają samodzielnie. Od kadry projektu otrzymują jedynie materiały (**Infopack 4: Zespoły**).

Projekt innowacyjny „Liderzy Akademii Enklawy” realizowany jest w ramach projektu grantowego „TransferHUB generowanie, wsparcie grantowe i inkubacja innowacji społecznych. Przejście z systemu edukacji do aktywności zawodowej”, www.transferhub.pl.

Każdy lider rekrutuje do swojego zespołu dwie osoby. Liderzy zapraszają kandydatów na rozmowy, które przeprowadzają jako przyszli menedżerowie, w obecności swoich coachów. To okazja, aby poznać motywację przystąpienia do projektu, zainteresowania i umiejętności, porozmawiać o roli w zespole, korzyściach i wyzwaniach płynących z udziału w Programie. Nie narzucamy scenariusza rozmów rekrutacyjnych – w **Infopack 4: Zespoły** znajduje się przykładowy wzór. Jest możliwa rekrutacja dodatkowa w przypadku rezygnacji kogoś na wczesnym etapie (do stworzenia oferty usługi, przed kontaktem z klientami). Jeśli ktoś wypadnie z procesu już w czasie realizacji usługi, zespół finalizuje ją sam lub ze wsparciem innych zespołów. Jednakże kluczowym narzędziem stałego minimalizowania takiego ryzyka jest wsparcie coachingowe, trenerskie oraz relacje wewnątrz grupy.

Podobnie jak w przypadku rekrutacji liderów, istotne jest przeprowadzenie spotkań z rodzicami i wychowawcami członków zespołów. W zależności od możliwości organizacyjnych będą to spotkania w poszczególnych szkołach lub jedno wspólne. Ich kluczowym celem, poza zaznajomieniem z Programem, jest określenie wzajemnych oczekiwań, rozwianie obaw, sprecyzowanie ról i gotowości do wspierania młodzieży. Spotkania prowadzą coachowie z udziałem zrekrutowanych uczestników, opcjonalnie przy wsparciu eksperta programowego. Przekazywane są informacje, materiały i dokumenty z **Infopacku 2, 3 i 4**.

REKOMENDACJA Z TESTOWANIA:

Wyzwaniem, które pojawi się według nas w każdej grupie liderów, będzie sposób rekrutacji, jaki wybiorą. Na tym etapie życia kryterium dominującym będą relacje rówieśnicze. Większość liderów prawdopodobnie nie podejmie wysiłku rekrutacji otwartej, mimo deklaracji otwartości i ciekawości poznawania nowych ludzi. Najczęściej będą rekrutować swój zespół ze znanych osób - z klasy, bliższego otoczenia. Bliskość emocjonalna, zaufanie i świadczenie sobie przysługi jako „dowód na przyjaźń” będą ważniejsze niż to, czy ktoś jest zainteresowany Programem, pomysłem na usługę i czy ma potrzebne do tego predyspozycje i umiejętności. Może dochodzić do stosowania zachęt typu: *mam projekt do zrobienia, pomożesz?* lub: *jest fajna akcja, wchodzisz?* Nie będzie to miało nic wspólnego z zasadami rekrutacji na otwartym rynku pracy, więc nie będzie też wartościowym doświadczeniem symulującym takie sytuacje na przyszłość. Wyzwanie dla kadry Programu polega na tym, że narzucanie liderom otwartej i oficjalnej formuły rekrutacji może działać demotywująco i jest niezgodne z założeniem samego coachingu w procesie. Co można i warto zrobić, to pozwolić liderom na dobór zespołu tak, jak uważają za najlepsze, z zachęceniem ich, aby zgodzili się jednak na odegranie roli rekruterów i

Projekt innowacyjny „Liderzy Akademii Enklawy” realizowany jest w ramach projektu grantowego „TransferHUB generowanie, wsparcie grantowe i inkubacja innowacji społecznych. Przejście z systemu edukacji do aktywności zawodowej”, www.transferhub.pl.

„przefiltrowali” nawet najbardziej znanych i oddanych znajomych przez pryzmat swojego pomysłu na usługę (czy się w niej odnajdą) oraz gotowości motywacyjnej (czy widzą w tym własną korzyść rozwojową). Stąd też przygotowanie i przeprowadzenie symulowanej rozmowy rekrutacyjnej może być dla obu stron okazją do konfrontacji z własnymi motywacjami, celami i własnym potencjałem – a to już klucz do zbudowania zespołu. Mając na uwadze ideę doświadczenia pracy w zespole pracowniczym, wskazane byłoby również uprzednie przygotowanie lidera, np. w formie warsztatu autoprezentacji.

KROK 7: WARSZTATY DLA ZESPOŁÓW I COACHING

Od momentu, kiedy zaczynają funkcjonować zespoły LAE, pozostając pod stałą opieką coachów przypisanych wcześniej poszczególnym liderom. Wsparcie warsztatowe przeplata się ze wsparciem coachingowym. Po każdym warsztacie planowana jest sesja coachingowa w następującym kluczu:

- po Warsztacie nr 3: zespołowa i indywidualna dla liderów
- po Warsztacie nr 4: indywidualna dla każdego uczestnika, poświęcona wstępnemu zarysowi Indywidualnej Ścieżki Rozwoju
- po Warsztacie nr 5: zespołowa
- po Warsztacie nr 6: zespołowa
- po Warsztacie nr 7: indywidualna dla liderów.

Wszystkie sesje coachingowe trwają z założenia 1 godzinę zegarową. Karty sesji zespołowych i indywidualnych są zaproponowane w **Supportpack 2: Coaching**.

Sesje coachingowe na tym etapie służą przede wszystkim transferowaniu treści szkoleniowych na proces powstawania usługi. Ponadto uświadamiają i pogłębiają uczestnikom doświadczenie procesu grupowego: dotyczą komunikacji i współpracy, ról w zespole, własnych reakcji na różne sytuacje zadaniowe. Niezależnie od sesji coachingowych i warsztatów zespoły mają wskazane spotykać się samodzielnie celem przygotowywania swoich usług. Ta przestrzeń w Programie, w której nie ma kadry ani innych osób dorosłych, jest niesłychanie ważna dla nabywania i rozwijania kompetencji, które pozostałe działania mają zainkubować.

Nie jest uzasadnione tworzenie planów czy skryptów na poszczególne sesje coachingowe – byłoby to sprzeczne z ideą coachingu. Podczas sesji zespołowych grupa sama określa cel spotkania. Może to być znalezienie nowej koncepcji na jakiś element usługi albo rozwiązanie konfliktu w zespole czy też poradzenie sobie z trudnościami w kontaktach z klientem. Następnie wychodząc od analizy stanu

Projekt innowacyjny „Liderzy Akademii Enklawy” realizowany jest w ramach projektu grantowego „TransferHUB generowanie, wsparcie grantowe i inkubacja innowacji społecznych. Przejście z systemu edukacji do aktywności zawodowej”, www.transferhub.pl.

zastanego (sytuacji, w której akurat się znajdują) uczestnicy wyznaczają drogę realizacji celu. Nazywają i dookreślają problemy, aby skupić się na sposobach ich przezwyciężenia. Ostatecznie zmirzają do tego, aby samym sobie dostarczyć rezultat sesji, czyli plan działania z określeniem terminów i podziału odpowiedzialności. W bardzo podobny sposób przebiega coaching indywidualny (patrz: karta indywidualnej sesji coachingowej, **Supportpack 2: Coaching**).

Cykl 7 warsztatów 5-godzinnych jest podstawowym, minimalnym pakietem szkoleniowym, jaki należy zapewnić młodzieżowym uczestnikom, aby przygotować ich do stworzenia oferty, pozyskania klienta i realizacji usługi. Jeśli jest to możliwe, zakres godzinowy warto zwiększyć, aby poświęcić więcej czasu na najbardziej „kulejące” kompetencje czy też rozszerzyć moduły, które ze względu na specyfikę zaplanowanych usług mogą być bardziej czasochłonne (np. bardzo szczegółowe opracowanie oferty lub trudności w dostępie do klienta w danej branży). Tym niemniej nawet szeroko rozbudowany system warsztatów nie zagwarantuje wyższej gotowości i profesjonalizmu w kontekście wykonania usług – w tym procesie bardziej kluczowe jest umiejętne przepracowanie treści szkoleniowych podczas spotkań z coachami.

Warsztat nr 3 „Team-building” ma na celu integrację ukierunkowaną na lepsze poznanie swoich zachowań, postaw, zdolności w sytuacjach zadaniowych, skonfrontowanie się z sukcesem i porażką, „dotknięcie” konfliktu ról i wyzwań zespołowej komunikacji. Z coachami młodzież spotyka się po warsztacie na sesji grupowej w celu omówienia warsztatu w kontekście kolejnych działań w projekcie.

Podczas **Warsztatu nr 4: „Analiza lokalnego rynku i zasobów własnych”** młodzież konfrontuje się z własnym poziomem wiedzy o świecie i wiedzy o sobie – czyli dwoma filarami świadomych i trafnych decyzji edukacyjno-zawodowych. Poznając specyfikę lokalnego rynku pracy, „przykładają” jednocześnie do niego własne zasoby, a także wyobrażenia i plany na przyszłość. Sprawdzają, gdzie i w jaki sposób potencjalnie „pasują” do miejsca, w którym obecnie się uczą i odwrotnie: jak im to miejsce pasuje na przyszłe życie zawodowe. Towarzyszące warsztatowi sesje coachingowe są tym razem indywidualne – każdy uczestnik rozpoczyna w tym momencie projektowanie wraz z coachem swojej indywidualnej ścieżki rozwoju (IŚR). Ten dokument traktujemy jako zebranie i zarejestrowanie przebiegu i efektów coachingu każdego uczestnika w formie pozwalającej mu na wykorzystanie tego doświadczenia dalej, a więc również z odniesieniem się do celów i planów na przyszłość. Propozycja dokumentu IŚR znajduje się w **Supportpack 2: Coaching**.

Projekt innowacyjny „Liderzy Akademii Enklawy” realizowany jest w ramach projektu grantowego „TransferHUB generowanie, wsparcie grantowe i inkubacja innowacji społecznych. Przejście z systemu edukacji do aktywności zawodowej”, www.transferhub.pl.

Po analizie tego, co można by było robić, następuje faza tego, co młodzież zamierza zrobić, czyli stworzenie ofert usług. Podczas **Warsztatu nr 5: „Budowanie oferty”** uczą się zasad konstruowania oferty biznesowej i przekładają je na zbudowanie własnej oferty usługi, którą będą później realizować. Początkowe fiszki usług, opracowane przez liderów, są po raz kolejny poddawane zespołowej analizie. Tworzony jest mały biznesplan z planem działań, budżetem i harmonogramem: jak taką usługę zrealizować własnymi zasobami, co jest niezbędne dla jej powodzenia, ile to będzie kosztować. Przykładowe usługi, wokół których młodzież może budować swoją ofertę, to: zajęcia animacyjne, warsztaty artystyczne, organizacja/obsługa wydarzenia / imprezy, nagranie spotu reklamowego, wykonanie muralu, grafiki, materiałów wizualnych, działania marketingowe w sieci. Zamknięciu tego etapu służy coaching zespołowy: w efekcie warsztatu z trenerem i sesji z coachem zespoły opracowują treść i formę swoich ofert oraz wybierają podmioty, do których ją skierują. W tym samym czasie zmienia się również „spektrum usług”, a zadaniem eksperta biznesowego jest aktualizowanie zebranego pierwotnie materiału do rozwijających się pomysłów młodzieży. Korzysta przy tym zarówno z raportów trenerów, jak i ze wskazówek coachów i eksperta programowego. Może kontaktować się z potencjalnymi klientami celem bieżącej weryfikacji ich potrzeb.

Podczas gdy ekspert biznesowy zaczyna przygotowywać potencjalnych klientów na spotkania z młodymi oferentami, zespoły LAE przygotowują się do spotkań podczas **Warsztatu nr 6: „Prowadzenie rozmowy z klientem”**. Uczy się zasad prezentacji oferty, negocjacji cenowych, finalizowania umowy. To już krok do prawdziwych spotkań, które są wprawdzie rodzajem symulacji, jednakże mają być sfinalizowane rzeczywistą umową i przynieść korzyści dla obu stron. Granice pomiędzy symulacją a prawdziwą transakcją handlową oraz role wszystkich aktorów procesu muszą tu być więc dobrze określone.

Warsztat nr 7: „Planowanie i organizacja pracy w zespole” jest odpowiedzią wprost na sytuację zespołów, w której stają tuż przed realizacją usługi. Chociaż planować i organizować się musieli już od początku udziału w Programie, teraz po raz pierwszy dotyczy to pracy dla klienta. To wymaga sprawnej organizacji pracy zespołu, planowania, a następnie realizacji niezbędnych wydatków już poza salą szkoleniową.

Ciągłość procesu edukacyjnego jest podtrzymywana dwoma sesjami coachingowymi dla całych zespołów i jedną sesją indywidualną dla liderów.

REKOMENDACJE Z TESTOWANIA:

Projekt innowacyjny „Liderzy Akademii Enklawy” realizowany jest w ramach projektu grantowego „TransferHUB generowanie, wsparcie grantowe i inkubacja innowacji społecznych. Przejście z systemu edukacji do aktywności zawodowej”, www.transferhub.pl.

1. DBAŁOŚĆ O MOTYWACJĘ

Ponieważ wzrasta intensywność działań w Programie, proces edukacyjny się pogłębia, zespoły docierają się we wspólnej pracy, a do tego zbliża się moment konfrontacji z tym, co widniało na razie tylko w Infopacku - nadchodzą kryzysy motywacyjne. Jeśli dołożyć do tego rytm nauki szkolnej i „gorące” momenty w ciągu roku szkolnego, obowiązki domowe, życie osobiste poza środowiskiem szkolnym, obciążenie może stać się trudne do uniesienia. Reagowanie młodzieży w takich sytuacjach, wobec braku podobnych doświadczeń i wypracowanych strategii godzenia różnych ról, zadań i zobowiązań, bywa ucieczkowe. Milczenie, nie odpowiadanie na próby kontaktu, nieobecność na warsztatach i spotkaniach, niewywiązywanie się z obietnic wobec zespołu i wobec kadry – mogą być sygnałami: *za dużo, za ciężko, za szybko*. Zgodnie z silnym schematem szkolnym nie należy przyznawać się do błędu, a najlepiej schować się z nadzieją, że ktoś nie zauważy albo zauważy, ale odpuści. Rolą coachów jest w takich momentach pomóc młodzieży wychodzić z roli ucznia nieprzygotowanego do lekcji i zmieniać spostrzeganie własnej roli jako nauczycieli wyciągających konsekwencje za porażki. Często jest to również wychodzenie z ról i etykiet rodzinnych, związanych z osobistymi historiami życiowymi. Powinna jednak obowiązywać nadrzędna zasada podmiotowości i decyzyjności po stronie młodzieży: jakiegokolwiek bowiem doświadczenie, sukcesu czy porażki, może być doświadczeniem rozwojowym, jeśli się na nie świadomie zgodzimy. Coach ma za zadanie tworzyć jak najbardziej przyjazne warunki do doświadczania i korzystania z doświadczenia, zachęcając do poszukiwania kompromisów, alternatyw, rozwiązań i dając przestrzeń do dokonywania wyboru.

2. SPÓJNOŚĆ PROCESU SZKOLENIOWEGO I COACHINGOWEGO.

Silnie zaleca się, aby coachowie uczestniczyli w warsztatach w roli obserwatorów, są bowiem kluczowymi „akuszerami” całego procesu rozwojowego dla młodzieży. Dzięki ich współdziałaniu w warsztatach można zapobiec pojawieniu się efektu „kukułczego jaja”, to znaczy przerzucania meritum treści, jakie należy przepracować z zespołami, z warsztatu na coaching, a z coachingu na kolejny warsztat. Nawet przy najlepszej komunikacji między trenerami a coachami nie sposób przekazać wszystkiego, co wydarzyło się podczas warsztatów. Z kolei coachowie nie są zobligowani do posiadania wiedzy i kompetencji w obszarach, w których specjalizują się trenerzy. Ich słabsza znajomość merytoryki warsztatów może utrudniać prowadzenie sesji bezpośrednio po warsztatach. Nakłada się na to również fakt, że sami uczestnicy zapamiętują wybiórczo treści szkolenia, więc ich dalsze wzmacnianie i przekładanie na praktykę wymaga wsparcia kogoś, kto jest również zaznajomiony z tematyką.

Projekt innowacyjny „Liderzy Akademii Enklawy” realizowany jest w ramach projektu grantowego „TransferHUB generowanie, wsparcie grantowe i inkubacja innowacji społecznych. Przejście z systemu edukacji do aktywności zawodowej”, www.transferhub.pl.

3. DOPASOWANIE ZAKRESU MERYTORYCZNEGO WARSZTATÓW DO GRUPY

Pomimo tego, że w **Supportpack** podajemy dokładny program każdego warsztatu z rekomendacjami trenerów i coachów co do poszczególnych jego części, zalecamy zachowanie postawy tzw. szycia na miarę. Grupy młodzieży biorące udział w programie, mogą być bardzo różnorodne pod względem wyjściowego poziomu wiedzy i kompetencji – co wynika z dotychczasowych doświadczeń. Młodzież tzw. aktywna, tj. działająca w różnych organizacjach, grupach czy zaangażowana w realizację projektów, będzie miała inny start na sali szkoleniowej niż młodzież, na której jest to pierwsze tego typu doświadczenie. Młodzież ucząca się w szkołach zawodowych może prezentować inne preferencje co do intensywności i sposobu przyswajania wiedzy niż młodzież z liceów ogólnokształcących. Wreszcie różnice psychorozwojowe między 15 a 19 rokiem życia będą miały również wpływ na umiejętności uczenia się. Dlatego też rekomendujemy, aby program warsztatów traktować także jako wyjściowy wzór, który ma służyć osiągnięciom konkretnego celu w całym procesie: jak najlepiej przygotować młodzież do realizacji usługi. Modyfikacje przebiegu warsztatów, intensyfikowanie niektórych modułów lub rezygnowanie z nich, a tym bardziej dostosowanie konkretnych ćwiczeń do potrzeb grupy, jest wręcz pożądane. Wymaga to tym bardziej zapewnienia kadry o odpowiednim warsztacie trenerskim.

KROK 8: POZYSKANIE KLIENTA

Zespoły LAE przystępują do faktycznego wejścia na lokalny rynek biznesowy – jest to kamień milowy, bo oznacza dotknięcie prawdziwej rzeczywistości zawodowej. To, do czego przygotowywali się „na niby” z coachami i trenerami, teraz jest poddawane testowaniu w praktyce. Aranżowanie spotkań należy do młodzieży. Podczas nich nie jest obecny nikt z kadry projektu, jednakże obowiązuje „zasada parkingu” – wszelkie nagle pojawiające się kwestie niemożliwe lub zbyt ryzykowane do ustalenia bez wsparcia zewnętrznego zostają spisane, odłączone z negocjacji i odroczone do następnego spotkania (lub innej formy kontaktu). Po ewentualnych wewnętrznych konsultacjach zespołów z ekspertem biznesowym i coachami obie strony finalizują zamówienia na wykonanie usług. Wynegocjowana cena usługi (w limicie określonym w budżecie Programu) jest kosztem przedstawianym przez zespoły w skorygowanych biznesplanach i ponosi ją nie klient, a podmiot realizujący Program. Prawne uregulowania co do zobowiązań stron zostają sformułowane w umowie współpracy pomiędzy usługobiorcą, podmiotem realizującym Program oraz grupą nieformalną młodzieży, czyli zespołem LAE. Młodzież odbywa zespołowe

Projekt innowacyjny „Liderzy Akademii Enklawy” realizowany jest w ramach projektu grantowego „TransferHUB generowanie, wsparcie grantowe i inkubacja innowacji społecznych. Przejście z systemu edukacji do aktywności zawodowej”, www.transferhub.pl.

sesje z coachami, podsumowujące ten etap testowania przed przystąpieniem do realizacji usług.

REKOMENDACJA Z TESTOWANIA:

Bardzo ważną rolę pełni tutaj ekspert biznesowy, który przygotowuje potencjalnych usługobiorców do rozmów z młodzieżą. W praktyce przed pojawieniem się zespołu LAE to on powinien pojawić się u usługobiorcy. Podczas takiego spotkania kluczowe jest nie tylko przedstawienie projektu i korzyści z przyjęcia roli odbiorcy (czasem mogło się to już odbyć na etapie tworzenia spektrum usług), ale przede wszystkim omówienie zasad komunikowania się i współpracy z młodzieżą. Usługobiorcy mają za zadanie „odegrać” swoją rolę względem usługodawców jak w prawdziwym świecie biznesowym, mając oczywiście na uwadze ich młody wiek i mniejsze doświadczenie. Ekspert biznesowy od tej pory czuwa nad procesem realizacji usługi, będą w ścisłym kontakcie zarówno z zespołami, jak i usługobiorcami. Ciągłość i spójność tego kontaktu jest ważna szczególnie wtedy, gdy zespół świetnie dogadał się z usługobiorcą, zyskał jego zaufanie i wydaje się, że nie potrzebuje pośredników czy osób towarzyszących. Doświadczenie testowania pokazuje, że zyskując z marszu tak wysoką pozycję w oczach klienta, młodzież może łatwo narazić siebie i jego na porażkę.

KROK 9: REALIZACJA USŁUG

Kulminacyjny etap realizacji Programu LAE, na który należy przeznaczyć co najmniej okres dwóch miesięcy. Ponieważ nie wiadomo z góry, jakie usługi będą realizowane, dla kogo, gdzie i w jaki sposób, najważniejsze z naszego punktu widzenia jest tutaj stała czujność eksperta biznesowego oraz coachów młodzieżowych. Ekspert czuwa bezpośrednio nad procesami komunikacji i współpracy na linii młodzież-klient (oraz ewentualnie odbiorca wskazany przez klienta). Coachowie towarzyszą zespołom LAE podczas dwóch sesjach zespołowych. Wszelkie pojawiające się w trakcie wyzwania są na bieżąco monitorowane przez eksperta i poddawane konsultacjom z młodzieżą, coachami i klientami. Finał realizacji usług to ich ewaluacja. Na spotkaniach wieńczącym współpracę zespołów LAE z klientami ci ostatni są zaproszeni do oceny jakości wykonanej usługi, a także do zajęcia stanowiska co do perspektyw przyszłego skorzystania z potencjału pracowniczego młodzieży. Zadaniem zespołów LAE jest się dobrze przygotować do tej rozmowy – to oni muszą bowiem spytać klienta (i ewentualnie odbiorców) o zadowolenie z wykonanej usługi. Wobec tego sami aranżują spotkanie wraz z formą i metodą badania satysfakcji. Ekspert biznesowy ponownie przygotowuje klientów – przede wszystkim

Projekt innowacyjny „Liderzy Akademii Enklawy” realizowany jest w ramach projektu grantowego „TransferHUB generowanie, wsparcie grantowe i inkubacja innowacji społecznych. Przejście z systemu edukacji do aktywności zawodowej”, www.transferhub.pl.

w kontekście udzielenia informacji zwrotnej dla młodzieży. W wątku rozmowy dotyczącym „pomostu w przyszłość” warto zaprezentować obu stronom możliwości podjęcia realnej współpracy z wykorzystaniem różnych instrumentów pomocowych (staże, dofinansowania na tworzenie miejsc pracy, wsparcie na otworzenie własnej działalności). Wskaźnikiem najwyższej rangi, świadczącym o odniesieniu sukcesu przez młodzież, będzie złożenie propozycji dalszej współpracy przez zadowolonego klienta.

REKOMENDACJE Z TESTOWANIA:

1. POTRZEBA DORADZTWA BRANŻOWEGO

To czego najbardziej brakowało zespołom testującym Program, to tzw. opieki ekspertów branżowych. Wsparcie ze strony coachów, trenerów i eksperta biznesowego nie było wystarczające w momentach, kiedy potrzebowali doradztwa z obszarów konkretnie dotyczących ich usług. Niektórzy w ramach budżetu finansowali własne mini-szkolenia przygotowujące ich do realizacji usługi, jednak brak stałego oparcia w toku przygotowań odbijał się na motywacji i na jakości wykonania. Stąd też należałoby zastanowić się, na jakim etapie i w jakim zakresie wprowadzić lub też pomóc nawiązać kontakt ze specjalistami branżowymi, których młodzież potrzebuje. Rekomendujemy, aby odbyło się to jak najwcześniej, jeśli jest to możliwe, najlepiej na etapie warsztatów, a najpóźniej zaraz po pozyskaniu klienta. Możliwą formułą skorzystania z takiego wsparcia będzie zaproponowanie jakiejś formy współpracy barterowej ze strony realizatora Programu, jeśli nie będzie na to zabezpieczonych dodatkowych środków.

2. CZUJNOŚĆ EKSPERTA BIZNESOWEGO I COACHÓW

Nawet na tym etapie dochodzić może do nieplanowanych komplikacji, łącznie z wycofaniem się uczestników młodzieżowych z projektu. Bywa, że zespół nie zrealizuje usługi pomimo dopięcia jej na przysłowiowy ostatni guzik. Konfrontacja z prawdziwą rzeczywistością powoduje czasem, że młodzież nie czuje się na siłach podtrzymać kontakt z usługobiorcą, odracza w czasie wykonywanie telefonów, ustalanie terminów, a nawet unika kontaktu. Rytm życia szkolnego i wakacji letnich ma tu też niebagatelne znaczenie. Należy bardzo dobrze przemyśleć czas na realizację usług i liczyć się z trudnościami na tej ostatniej prostej. Przyjęty przez wszystkich sprawny system komunikacji oraz zadbanie o bezpieczną przestrzeń na tzw. akceptację porażki będą narzędziami minimalizującymi ryzyko. Zarówno coachowie, jak i ekspert biznesowy potrzebują zadbać o jakość relacji z młodzieżą,

Projekt innowacyjny „Liderzy Akademii Enklawy” realizowany jest w ramach projektu grantowego „TransferHUB generowanie, wsparcie grantowe i inkubacja innowacji społecznych. Przejście z systemu edukacji do aktywności zawodowej”, www.transferhub.pl.

jak i o współpracę między sobą. Powinni także wraz z młodymi kształtować świadome, rozwojowe podejście do niepowodzeń, aby nie traktować ich jako nieodrobienie zadania domowego (skutkujące chęcią uniknięcia kary), ale jako rozwojowe doświadczenie, które może paradoksalnie zmotywować jeszcze bardziej do działania.

KROK 10: OPRACOWANIE INDYWIDUALNYCH ŚCIEŻEK ROZWOJU

Dla zespołów LAE to koniec wspólnego działania w samym Programie, jednak nie bez echa. Na podstawie przebiegu całego procesu coachingu każdy opracowuje ze swoim coachem IŚR. Treść tego dokumentu ma po pierwsze podsumować efekty przejścia przez takie doświadczenie, tj. końcowe wyposażenie uczestnika w:

- większą wiedzę o swoich osobistych zasobach,
- większą wiedzę o zasobach lokalnego rynku pracy,
- kompetencje, aby jedno i drugie wykorzystać w przyszłości.

Po drugie IŚR każdego uczestnika określa owe możliwości wykorzystania zyskanego „wyposażenia” w przyszłości dla:

- trafniejszych decyzji życiowych,
- skuteczniejszego poszukiwania pracy,
- szybszej kariery zawodowej,
- efektywniejszej pracy pod względem wyników i pod względem osobistej satysfakcji.

Propozycję końcowej Indywidualnej Ścieżki Rozwoju przedstawia **Supportpack 3: Coaching**.

REKOMENDACJA Z TESTOWANIA:

Indywidualna Ścieżka Rozwoju nie jest tożsama z zaświadczeniem ukończenia udziału w projekcie. To znaczy warto ją opracować dla wszystkich uczestników, którzy zakończyli chociaż wsparcie warsztatowo-coachingowe, nawet jeśli nie zrealizowali usługi. Jest to bowiem zebranie wszystkich rozwojowych korzyści płynących z doświadczenia udziału w Programie i wspólne przemyślenie ich wartości na przyszłość. Rezygnacja z Projektu jest również cenną częścią tego doświadczenia i może coś ważnego pokazać samemu uczestnikowi. Rozmowa z coachem na ten temat daje też szansę na przepracowanie osobistego poczucia porażki i winy, jeśli takie się pojawiły. Dlatego też silnie rekomendujemy, aby na tym etapie zadbać również o tych, którzy wycofali się w ostatniej chwili.

Projekt innowacyjny „Liderzy Akademii Enklawy” realizowany jest w ramach projektu grantowego „TransferHUB generowanie, wsparcie grantowe i inkubacja innowacji społecznych. Przejście z systemu edukacji do aktywności zawodowej”, www.transferhub.pl.

4 Recenzja Programu LAE

Teresa Kamieniecka – wieloletni wicedyrektor i nauczyciel przedmiotów ekonomicznych w Centrum Kształcenia Zawodowego i Ustawicznego w Mrągowie, matka Marii Kamienieckiej - liderki zespołu LAE.

Program Liderzy Akademii Enklawy został skierowany do młodzieży ponadgimnazjalnej z północno-wschodniej Polski, jako „przejście z systemu edukacji do aktywności zawodowej” w ramach programu operacyjnego Wiedza Edukacja Rozwój, finansowanego z Funduszy Europejskich. Jego cel, tzn. „czynienie edukacji pasją dla każdego” oraz przekonanie, że „zamieszkanie w małych miastach nie musi oznaczać mniejszych szans rozwojowych”, jest celem szczytnym i trafionym w potrzeby.

Młodzież na czwartym etapie edukacyjnym, zaczynająca wkraczać w tzw. „dorosłe życie”, nie zawsze jest do tego procesu wystarczająco przygotowana (moim zdaniem powinna być przygotowana maksymalnie najlepiej). My, dorośli, powinniśmy czuć się odpowiedzialni za kształtowanie młodego człowieka. Wielu rodziców zabieganych o codzienny byt nie ma na to zwyczajnie czasu a często i możliwości (wiem ponieważ jestem rodzicem jednej z uczestniczek). Uważam, że uczestnictwo w programie LAE pod fachową opieką wyspecjalizowanych trenerów pozwala młodemu człowiekowi określić swój potencjał na starcie, kształcąc ważne kompetencje kluczowe. Daje możliwości zweryfikowania, jak przekuć teorię zdobytą w szkole w praktykę codziennego życia i nie zderzyć się z niewidzialną ścianą. A jeżeli nawet dojdzie do takiego zderzenia, pokazuje jak to przeżyć – bo trudności są po to, żeby je pokonywać, wyciągać wnioski i podnosić się do jeszcze efektywniejszej pracy. Tego właśnie uczy ten program!

Jako nauczyciela i wicedyrektora szkoły zawodowej nie satysfakcjonowały mnie nigdy tylko pozytywne oceny moich uczniów. Zawsze starałam się wpajać, że najważniejszym jest, żeby zdobyta w szkole wiedza pozwoliła im się odnaleźć w codziennym życiu. Biurokracja w szkole, przepełnione klasy, a często przeładowane programy nauczania nie zawsze sprzyjają pracy twórczej. Program daje możliwości zetknięcia się z codziennością, a tym samym uświadamia, jak

Projekt innowacyjny „Liderzy Akademii Enklawy” realizowany jest w ramach projektu grantowego „TransferHUB generowanie, wsparcie grantowe i inkubacja innowacji społecznych. Przejście z systemu edukacji do aktywności zawodowej”, www.transferhub.pl.



Mrągowo



wykorzystać cechy osoby przedsiębiorczej w praktyce. Właściwa komunikacja interpersonalna, znajomość typów osobowości czy różnych zachowań to elementy wiedzy nabyte w szkole. W programie młodzi ludzie uczą się jej wykorzystania do zdobywania swojej pozycji w otaczającym nas świecie. Mają możliwości konsultowania swoich pomysłów i decyzji z ludźmi merytorycznie do tego przygotowanymi! Lepiej nie może być.

Moim zdaniem program kierowany jest do odpowiedniej grupy wiekowej, gdyż na tym etapie edukacji rozpoczyna ona przygodę z podstawową wiedzą o przedsiębiorczości. Jedno zastrzeżenie: nie powinni to być uczniowie klas maturalnych, gdyż mają oni inne priorytety, a uczestnictwo w programie nie powinno być udawane. Polecam jako ciekawe doświadczenie ubogacające młodych, uczące odpowiedzialności i wytrwałości, w myśl Owidiusza: „Cokolwiek czynisz, czyń rozważnie i patrz końca”.

Projekt innowacyjny „Liderzy Akademii Enklawy” realizowany jest w ramach projektu grantowego „TransferHUB generowanie, wsparcie grantowe i inkubacja innowacji społecznych. Przejście z systemu edukacji do aktywności zawodowej”, www.transferhub.pl.



Unia Europejska
Europejski Fundusz Społeczny



5 Materiały

Infopack 1: Liderzy

Informacja o Programie LAE – Liderzy



Liderzy Akademii Enklawy: od edukacji do zatrudnienia

DO CZEGO PRZYDA CI SIĘ PROGRAM LAE?

- Wpadniesz na pomysł, co robić po ukończeniu szkoły.
Poznasz podstawy tworzenia własnego biznesu.
- Odkryjesz, gdzie znaleźć ciekawą pracę.
- Przetestujesz siebie jako pracownika i przedsiębiorcę.

Z CZEGO SKORZYSTASZ W PROGRAMIE LAE?

- Cykl warsztatów rozwijających umiejętności przedsiębiorcze
- Indywidualne i zespołowe sesje z doradcami
- Praca we własnym zespole nad stworzeniem oferty
- Samodzielne zrealizowanie usługi dla wybranego pracodawcy
- Środki finansowe na koszty realizacji usługi
- Opracowanie Indywidualnej Ścieżki Rozwoju
- Świadectwo udziału w projekcie i certyfikat ukończenia warsztatów

Projekt innowacyjny „Liderzy Akademii Enklawy” realizowany jest w ramach projektu grantowego „TransferHUB generowanie, wsparcie grantowe i inkubacja innowacji społecznych. Przejście z systemu edukacji do aktywności zawodowej”, www.transferhub.pl.

Zasady uczestnictwa w Programie LAE - liderzy

1. Uczestnikiem Programu „**Liderzy Akademii Enklawy**”, realizowanym przez może być uczeń/uczennica szkoły ponadpodstawowej w, wyłoniony/wyłoniona w procedurze rekrutacji, na podstawie osobistego zgłoszenia własnej kandydatury.
2. Warunkiem rozpoczęcia uczestnictwa w Programie jest podpisanie stosownych dokumentów: deklaracji udziału w programie, zgody rodzica/opiekuna prawnego na udział dziecka w programie (w przypadku osób niepełnoletnich), klauzuli informacyjnej dla uczestnika programu/rodzica lub opiekuna prawnego uczestnika, oświadczenia uczestnika programu o wyrażeniu zgody na przetwarzanie danych osobowych szczególnych kategorii.
3. Udział w Programie jest nieodpłatny i dobrowolny, w oparciu o poświadczoną pisemnie decyzję woli uczestnika/uczestniczki, popartą zgodą co najmniej jednego z rodziców/opiekuna prawnego (w przypadku osób niepełnoletnich).
4. Od momentu rozpoczęcia udziału w Programie aż do dnia, **uczestnik/uczestniczka pełniący funkcję Lidera/Liderki** jest zobowiązany/zobowiązana do udziału w następujących działaniach:
 - a) odbycia początkowej rozmowy motywującej z coachem młodzieżowym
 - b) udziale w cyklu siedmiu jednodniowych warsztatów kompetencyjnych, w łącznym wymiarze 35h zegarowych, po 5h na warsztat, w terminach weekendowych (sobota lub niedziela) i z częstotliwością 1-2 warsztaty miesięcznie
 - c) udziale w rozmowie coacha młodzieżowego z rodzicem/rodzicami lub opiekunem/opiekunami prawnymi oraz z wychowawcą i dyrektorem szkoły, do której uczęszcza Lider/Liderka oraz 2 osoby zrekrutowane później do zespołu leaderskiego
 - d) odbycia min. 5h indywidualnych sesji coachingowych, zakończonych opracowaniem Indywidualnej Ścieżki Rozwoju
 - e) odbycia min. 5h zespołowych sesji coachingowych
 - f) przeprowadzenia rekrutacji do własnego zespołu LAE (2 osoby) wśród uczniów szkół ponadpodstawowych w
 - g) zespołowym przygotowaniu i realizacji usługi dla wybranego lokalnego przedsiębiorstwa, zakończonej przeprowadzeniem badania satysfakcji klienta
 - h) udziale w działaniach monitoringowo-ewaluacyjnych.
5. Każdemu zespołowi, prowadzonemu przez Lidera/Liderkę i wspieranemu przez coacha młodzieżowego, przysługuje na realizację usługi pula środków finansowych w wysokości śr.zł brutto. Środki te są przyznawane zespołowi i wydatkowane bezpośrednio przez realizatora Programu w oparciu o wykonany biznesplan usługi.
6. Po zakończeniu udziału w Programie uczestnik/uczestniczka otrzymuje świadectwo udziału w Programie oraz certyfikat ukończenia cyklu warsztatów kompetencyjnych.

Projekt innowacyjny „Liderzy Akademii Enklawy” realizowany jest w ramach projektu grantowego „TransferHUB generowanie, wsparcie grantowe i inkubacja innowacji społecznych. Przejście z systemu edukacji do aktywności zawodowej”, www.transferhub.pl.

Pakiet dokumentów dla kandydata na lidera w Programie LAE

OŚWIADCZENIE KANDYDATA DO PROGRAMU O WYRAŻENIU ZGODY NA PRZETWARZANIE DANYCH OSOBOWYCH SZCZEGÓLNYCH KATEGORII

W związku z kandydowaniem do Programu „**Liderzy Akademii Enklawy**”, realizowanym przez,

wyrażam zgodę na przetwarzanie moich danych osobowych szczególnych kategorii, które są niezbędne do przystąpienia i realizacji Programu, w szczególności moich danych dotyczących stanu zdrowia (pod warunkiem, że informacje te zostaną przeze mnie przekazane). Do danych dotyczących mojego stanu zdrowia mogą należeć m.in. informacje na temat odbywania przeze mnie zajęć sportowych, rekreacyjnych i rehabilitacyjnych.

Jednocześnie w sytuacji, w której ostatecznie nie przystąpię do Programu, wyrażam zgodę na dalsze przetwarzanie wszystkich podanych przeze mnie danych osobowych, w tym danych wskazanych powyżej (dane osobowe szczególnych kategorii), w celu kandydowania do przyszłych potencjalnych projektów.

Oświadczam, że zapoznałem się z zasadami dotyczącymi przetwarzania danych osobowych, które zostały przedstawione na piśmie przez osobę reprezentującą realizatora Programu.

.....
MIEJSCOWOŚĆ I DATA

.....
CZYTELNY PODPIS KANDYDATA PROGRAMU

Załącznik:

- Klauzula informacyjna dla kandydata do Projektu

Projekt innowacyjny „Liderzy Akademii Enklawy” realizowany jest w ramach projektu grantowego „TransferHUB generowanie, wsparcie grantowe i inkubacja innowacji społecznych. Przejście z systemu edukacji do aktywności zawodowej”, www.transferhub.pl.

KLAUZULA INFORMACYJNA DLA KANDYDATA DO PROGRAMU/RODZICA lub OPIEKUNA PRAWNEGO KANDYDATA

W związku z kandydaturą do Programu „**Liderzy Akademii Enklawy**”, realizowanym przez,
poniżej zamieszczone zostają informacje związane przetwarzaniem danych osobowych kandydata:

1. Administratorem danych osobowych uczestnika Programu jest, mające siedzibę; dane kontaktowe:
2. Przetwarzanie danych osobowych kandydata jest niezbędne do przeprowadzenia postępowania rekrutacyjnego [art. 23 ust. 1 pkt 3 ustawy z dnia 29 sierpnia 1997 r. o ochronie danych osobowych (tekst jednolity: Dz.U. z 2016 r. poz. 922, dalej jako UODO; od 25 maja 2018 r. podstawą do przetwarzania danych uczestnika będzie art. 6 ust. 1 lit. c) Rozporządzenia Parlamentu Europejskiego i Rady (UE) 2016/679 z dnia 27 kwietnia 2016 r. w sprawie ochrony osób fizycznych w związku z przetwarzaniem danych osobowych i w sprawie swobodnego przepływu takich danych oraz uchylenia dyrektywy 95/46/WE (ogólne rozporządzenie o ochronie danych), Dz.Urz. UE L 2016, Nr 119, s. 1].
3. Przetwarzaniu będą podlegały także dane szczególnych kategorii kandydata, do których należą w szczególności informacje zamieszczone przez kandydata w Karcie Rekrutacyjnej (załącznik do niniejszej klauzuli). Takimi informacjami mogą być np. dane dotyczące stanu zdrowia kandydata (pod warunkiem, że informacje te zostaną przekazane). Do danych dotyczących stanu zdrowia mogą należeć m.in. informacje na temat odbywania przez kandydata zajęć sportowych, rekreacyjnych i rehabilitacyjnych. Do przetwarzania takich danych osobowych konieczne jest uzyskanie zgody kandydata (podstawa przetwarzania: art. 27 ust. 2 pkt 1 UODO; od 25 maja 2018 r. podstawą do przetwarzania tych danych będzie art. 9 ust. 2 lit. b) ogólnego rozporządzenia o ochronie danych).
4. Odbiorcą danych osobowych uczestnika Programu będzie realizator Programu – z siedzibą w: (dane kontaktowe:
5. Wszystkie dane osobowe kandydata będą przetwarzane wyłącznie w celu postępowania rekrutacyjnego, a także nawiązania i realizacji Programu „Liderzy Akademii Enklawy”, w szczególności potwierdzenia kwalifikowalności wydatków, udzielenia wsparcia, monitoringu, ewaluacji, kontroli, audytu i sprawozdawczości oraz działań informacyjno-promocyjnych.
6. W sytuacji, gdy kandydat ostatecznie nie weźmie udziału w Programie, dalsze przetwarzanie jego danych osobowych będzie możliwe za jego zgodą w związku z kandydowaniem do przyszłych potencjalnych projektów (podstawa przetwarzania: art. 23 ust. 1 pkt 1 UODO; od 25 maja 2018 r. podstawą do przetwarzania tych danych będzie art. 6 ust. 1 lit. a) ogólnego rozporządzenia o ochronie danych).

Projekt innowacyjny „Liderzy Akademii Enklawy” realizowany jest w ramach projektu grantowego „TransferHUB generowanie, wsparcie grantowe i inkubacja innowacji społecznych. Przejście z systemu edukacji do aktywności zawodowej”, www.transferhub.pl.

7. Podanie danych jest dobrowolne, aczkolwiek odmowa ich podania jest równoznaczna z brakiem możliwości udzielenia wsparcia w ramach Programu.
8. Kandydat ma prawo do:
 - 1) żądania od administratora dostępu do danych osobowych, które go dotyczą,
 - 2) żądania ich sprostowania,
 - 3) żądania usunięcia lub ograniczenia przetwarzania,
 - 4) wniesienia sprzeciwu wobec przetwarzania, a także
 - 5) do przenoszenia danych do innych administratorów danych.
9. W przypadku niewłaściwego przetwarzania danych osobowych przez podmiot wskazany w niniejszej klauzuli, kandydatowi przysługuje skarga do Generalnego Inspektora Ochrony Danych Osobowych, ul. Stawki 2, 00-193 Warszawa.

Oświadczam, że zapoznałem się z powyższą treścią:

.....
MIEJSCOWOŚĆ I DATA

.....
CZYTELNY PODPIS KANDYDATA

Pakiet dokumentów dla lidera w momencie przystąpienia do Programu LAE

DEKLARACJA UDZIAŁU W PROGRAMIE

Ja, niżej podpisany/podpisana:

.....

(imię, nazwisko, data urodzenia, PESEL)

deklaruję swój udział w Programie „**Liderzy Akademii Enklawy**”, realizowanym przez

Oświadczam, że zapoznałem/am się ze szczegółowym opisem zasad udziału w Programie. Zasady zostały mi przedstawione na piśmie przez osobę reprezentującą realizatora Programu (Zasady uczestnictwa w Programie - **Załącznik nr 1 do niniejszej zgody**).

Oświadczam, że zapoznałem z informacjami dot. przetwarzania danych osobowych („Klauzula informacyjna dla uczestnika Programu/rodzica uczestnika” – **załącznik nr 2 do niniejszej zgody**).

Oświadczam również, że nie mam przeciwwskazań lekarskich do uczestnictwa w Programie. Oświadczam, że zrzekam się roszczeń z tytułu ewentualnych kolizji, jakie mogą powstać między moimi zajęciami szkolnymi a uczestnictwem w ramach Programu.

Oświadczam, że wyrażam zgodę na używanie i rozpowszechnianie **mojego wizerunku**, wyłącznie dla celów działań informacyjno-promocyjnych związanych z realizacją Programu. Wyrażenie zgody jest jednoznaczne z tym, iż fotografie i filmy wykonane podczas realizacji Programu mogą zostać umieszczone na stronach internetowych realizatorów oraz wykorzystane w materiałach promocyjnych. Zrzekam się niniejszym wszelkich roszczeń (istniejących i przyszłych), w tym również o wynagrodzenie względem realizatorów Programu, z tytułu wykorzystywania mojego wizerunku, na potrzeby określone w oświadczeniu.

.....
MIEJSCOWOŚĆ, DATA

.....
CZYTELNY PODPIS UCZESTNIKA PROGRAMU

Projekt innowacyjny „Liderzy Akademii Enklawy” realizowany jest w ramach projektu grantowego „TransferHUB generowanie, wsparcie grantowe i inkubacja innowacji społecznych. Przejście z systemu edukacji do aktywności zawodowej”, www.transferhub.pl.



OŚWIADCZENIE UCZESTNIKA PROGRAMU O WYRAŻENIU ZGODY NA PRZETWARZANIE DANYCH OSOBOWYCH SZCZEGÓLNYCH KATEGORII

W związku z przystąpieniem do Programu „Liderzy Akademii Enklawy”, realizowanym przez

wyrażam zgodę na przetwarzanie moich danych osobowych szczególnych kategorii, które są niezbędne do realizacji Programu, w szczególności moich danych dotyczące stanu zdrowia uczestnika Programu (pod warunkiem, że informacje te zostaną przeze mnie przekazane). Do danych dotyczących mojego stanu zdrowia mogą należeć m.in. informacje na temat odbywania przeze mnie zajęć sportowych, rekreacyjnych i rehabilitacyjnych.

Oświadczam, że zapoznałem się z zasadami dotyczącymi przetwarzania danych osobowych, które zostały przedstawione na piśmie przez osobę reprezentującą realizatora Programu

.....

.....

MIEJSCOWOŚĆ, DATA

CZYTELNY PODPIS UCZESTNIKA PROGRAMU

Projekt innowacyjny „Liderzy Akademii Enklawy” realizowany jest w ramach projektu grantowego „TransferHUB generowanie, wsparcie grantowe i inkubacja innowacji społecznych. Przejście z systemu edukacji do aktywności zawodowej”, www.transferhub.pl.



Unia Europejska
Europejski Fundusz Społeczny



**KLAUZULA INFORMACYJNA DLA UCZESTNIKA PROGRAMU/RODZICA lub OPIEKUNA
PRAWNEGO UCZESTNIKA**

W związku z przystąpieniem uczestnika do Programu „Liderzy Akademii Enklawy”, realizowanym przez

poniżej zamieszczone zostają informacje związane przetwarzaniem danych osobowych uczestnika Programu:

1. Administratorem danych osobowych uczestnika Programu jest, mające siedzibę w; dane kontaktowe:
2. Przetwarzanie danych osobowych uczestnika Programu jest niezbędne do prawidłowej realizacji Programu [art. 23 ust. 1 pkt 3 ustawy z dnia 29 sierpnia 1997 r. o ochronie danych osobowych (tekst jednolity: Dz.U. z 2016 r. poz. 922, dalej jako UODO; od 25 maja 2018r. podstawą do przetwarzania danych uczestnika będzie art. 6 ust. 1 lit. c) Rozporządzenia Parlamentu Europejskiego i Rady (UE) 2016/679 z dnia 27 kwietnia 2016 r. w sprawie ochrony osób fizycznych w związku z przetwarzaniem danych osobowych i w sprawie swobodnego przepływu takich danych oraz uchylenia dyrektywy 95/46/WE (ogólne rozporządzenie o ochronie danych), Dz.Urz. UE L 2016, Nr 119, s. 1].
3. Przetwarzaniu będą podlegały także dane szczególnych kategorii uczestnika Programu, do których należą w szczególności informacje zamieszczone przez uczestnika w Karcie Rekrutacyjnej (załącznik do niniejszej klauzuli). Takimi informacjami mogą być np. dane dotyczące stanu zdrowia uczestnika Programu (pod warunkiem, że informacje te zostaną przekazane). Do danych dotyczących stanu zdrowia mogą należeć m.in. informacje na temat odbywania przez uczestnika zajęć sportowych, rekreacyjnych i rehabilitacyjnych. Do przetwarzania takich danych osobowych konieczne jest uzyskanie zgody uczestnika Programu (podstawa przetwarzania: art. 27 ust. 2 pkt 1 UODO; od 25 maja 2018 r. podstawą do przetwarzania tych danych będzie art. 9 ust. 2 lit. b) ogólnego rozporządzenia o ochronie danych).
4. Odbiorcą danych osobowych uczestnika Programu będzie realizator Programu –Z siedzibą w:..... (dane kontaktowe:
5. Wszystkie dane osobowe uczestnika Programu będą przetwarzane wyłącznie w celu realizacji projektu „Liderzy Akademii Enklawy”, w szczególności potwierdzenia kwalifikowalności wydatków, udzielenia wsparcia, monitoringu, ewaluacji, kontroli, audytu i sprawozdawczości oraz działań informacyjno-promocyjnych.
6. Dane osobowe uczestnika będą przetwarzane w okresie realizacji Programu, a także w czasie zgłoszenia przez uczestnika ewentualnych roszczeń związanych z uczestnictwem w Programu (tj. 10 lat od zakończenia Programu).

Projekt innowacyjny „Liderzy Akademii Enklawy” realizowany jest w ramach projektu grantowego „TransferHUB generowanie, wsparcie grantowe i inkubacja innowacji społecznych. Przejście z systemu edukacji do aktywności zawodowej”, www.transferhub.pl.

7. Podanie danych jest dobrowolne, aczkolwiek odmowa ich podania jest równoznaczna z brakiem możliwości udzielenia wsparcia w ramach Programu.
8. Uczestnik Programu ma prawo do:
 - 1) żądania od administratora dostępu do danych osobowych, które go dotyczą,
 - 2) żądania ich sprostowania,
 - 3) żądania usunięcia lub ograniczenia przetwarzania,
 - 4) wniesienia sprzeciwu wobec przetwarzania, a także
 - 5) do przenoszenia danych do innych administratorów danych.
9. W przypadku niewłaściwego przetwarzania danych osobowych przez podmiot wskazany w niniejszej klauzuli, uczestnikowi Programu przysługuje skarga do Generalnego Inspektora Ochrony Danych Osobowych, ul. Stawki 2, 00-193 Warszawa.

Oświadczam, że zapoznałem się z powyższą treścią:

.....
MIEJSCOWOŚĆ I DATA

.....
CZYTELNY PODPIS UCZESTNIKA
PROGRAMU/RODZICA/OPIEKUNA PRAWNEGO

Projekt innowacyjny „Liderzy Akademii Enklawy” realizowany jest w ramach projektu grantowego „TransferHUB generowanie, wsparcie grantowe i inkubacja innowacji społecznych. Przejście z systemu edukacji do aktywności zawodowej”, www.transferhub.pl.

Infopack 2: Rodzice

Informacja o Programie LAE – Rodzice

Liderzy Akademii Enklawy: od edukacji do zatrudnienia



Półroczny program edukacyjny dla uczniów szkół ponadpodstawowych, który przygotowuje do samodzielnego wejścia na rynek pracy.

Pod okiem doświadczonych pedagogów i trenerów uczestnicy uczą się, jak po zakończeniu edukacji:

- **planować dalsze kształcenie**
- **wybrać zawód dopasowany do swoich umiejętności, zdolności i wiedzy**
- **znaleźć na lokalnym rynku odpowiedniego pracodawcę**
- **przekonać go do siebie jako odpowiedniego pracownika**
- **podjąć zatrudnienie z należytą odpowiedzialnością**

Projekt innowacyjny „Liderzy Akademii Enklawy” realizowany jest w ramach projektu grantowego „TransferHUB generowanie, wsparcie grantowe i inkubacja innowacji społecznych. Przejście z systemu edukacji do aktywności zawodowej”, www.transferhub.pl.

Szanowni Rodzice,

Waszą ogromną troską jest przyszłość zawodowa waszych dzieci. Dokładacie wszelkich starań, aby wspierać je na drodze edukacyjnej od pierwszych lat nauki aż do ukończenia szkoły, studiów i jeszcze dłużej. Zależy Wam, aby nie tylko przynosiły dobre stopnie, ale aby naprawdę zdobywały wiedzę i umiejętności, które będą umiały jak najlepiej wykorzystać w znalezieniu jak najlepszej pracy. Dlatego w tym kluczowym momencie startu w dorosłość, dokonywania wyborów co dalej i gdzie dalej, a także zderzenia się z twardą rzeczywistością poszukiwania zatrudnienia – pojawia się program Liderzy Akademii Enklawy. Chcemy zaprosić do niego Wasze dzieci, ale także Was, Rodziców, do czuwania, motywowania, wspierania i kibicowania, aby absolwenci pierwszej edycji stali się w przyszłości wartościowymi pracownikami, o których będzie zabiegał rynek pracy w miejscu, w którym mieszka i gdziekolwiek pójdą w świat.

Pozostajemy dla nich i dla Was w gotowości do wspólnego startu.

Zespół Programu LAE

CZYM JEST PROGRAM LAE?

To inspiracja, co robić dalej po ukończeniu szkoły.

To praktyczna nauka, jak być przedsiębiorczym.

To lepsze poznanie lokalnego rynku pracy.

To próba siebie w roli pracownika i przedsiębiorcy.

Z CZEGO SKORZYSTA WASZE DZIECKO W PROGRAMIE LAE?

- Cykl warsztatów rozwijających umiejętności przedsiębiorcze
- Indywidualne i zespołowe sesje z doradcami
- Praca w grupie rówieśniczej nad stworzeniem własnej oferty usługowej
- Samodzielne zrealizowanie usługi dla wybranego pracodawcy
- Środki finansowe na koszty realizacji usługi
- Opracowanie Indywidualnej Ścieżki Rozwoju – dla przyszłej edukacji i kariery
- Świadectwo udziału w projekcie i certyfikat ukończenia warsztatów

Projekt innowacyjny „Liderzy Akademii Enklawy” realizowany jest w ramach projektu grantowego „TransferHUB generowanie, wsparcie grantowe i inkubacja innowacji społecznych. Przejście z systemu edukacji do aktywności zawodowej”, www.transferhub.pl.

Zasady uczestnictwa w Programie LAE – patrz: Infopack1:Liderzy/Infopack 4:Zespoły

Pakiet dokumentów dla rodziców niepełnoletnich uczestników Programu LAE

ZGODA RODZICA/OPIEKUNA PRAWNEGO NA UDZIAŁ DZIECKA W PROGRAMIE

Oświadczam, że wyrażam zgodę na uczestnictwo mojego dziecka

.....

(imię, nazwisko, data urodzenia, PESEL)

w Programie „**Liderzy Akademii Enklawy**”, realizowanym przez

Oświadczam, że zapoznałem/am się ze szczegółowym opisem zasad udziału mojego dziecka w Programie. Zasady zostały mi przedstawione na piśmie przez osobę reprezentującą realizatora Programu (Zasady uczestnictwa w Programie - **Załącznik nr 1 do niniejszej zgody**).

Oświadczam, że zapoznałem z informacjami dot. przetwarzania danych osobowych („Klauzula informacyjna dla uczestnika Programu/rodzica uczestnika” – **załącznik nr 2 do niniejszej zgody**).

Oświadczam również, że moje dziecko nie ma przeciwwskazań lekarskich do uczestnictwa w Programie. Jako przedstawiciel ustawowy/opiekun prawny dziecka zrzekam się roszczeń z tytułu ewentualnych kolizji, jakie mogą powstać między zajęciami szkolnymi dziecka, a jego uczestnictwem w ramach Programu.

Oświadczam, że wyrażam zgodę na używanie i rozpowszechnianie **wizerunku mojego dziecka**, wyłącznie dla celów działań informacyjno-promocyjnych związanych z realizacją Programu. Wyrażenie zgody jest jednoznaczne z tym, iż fotografie i filmy wykonane podczas Programu mogą zostać umieszczone na stronach internetowych realizatorów oraz wykorzystane w materiałach promocyjnych. Zrzekam się niniejszym wszelkich roszczeń (istniejących i przyszłych), w tym również o wynagrodzenie względem realizatorów projektu, z tytułu wykorzystywania wizerunku mojego dziecka, na potrzeby określone w oświadczeniu.

.....
MIEJSCOWOŚĆ, DATA

.....
CZYTELNY PODPIS RODZICA/OPIEKUNA PRAWNEGO

Projekt innowacyjny „Liderzy Akademii Enklawy” realizowany jest w ramach projektu grantowego „TransferHUB generowanie, wsparcie grantowe i inkubacja innowacji społecznych. Przejście z systemu edukacji do aktywności zawodowej”, www.transferhub.pl.

**KLAUZULA INFORMACYJNA DLA UCZESTNIKA PROGRAMU/RODZICA lub OPIEKUNA
PRAWNEGO UCZESTNIKA**

W związku z przystąpieniem uczestnika do Programu „Liderzy Akademii Enklawy”, realizowanym przez

poniżej zamieszczone zostają informacje związane przetwarzaniem danych osobowych uczestnika Programu:

10. Administratorem danych osobowych uczestnika Programu jest,
mające siedzibę w; dane kontaktowe:

11. Przetwarzanie danych osobowych uczestnika Programu jest niezbędne do prawidłowej realizacji Programu [art. 23 ust. 1 pkt 3 ustawy z dnia 29 sierpnia 1997 r. o ochronie danych osobowych (tekst jednolity: Dz.U. z 2016 r. poz. 922, dalej jako UODO; od 25 maja 2018r. podstawą do przetwarzania danych uczestnika będzie art. 6 ust. 1 lit. c) Rozporządzenia Parlamentu Europejskiego i Rady (UE) 2016/679 z dnia 27 kwietnia 2016 r. w sprawie ochrony osób fizycznych w związku z przetwarzaniem danych osobowych i w sprawie swobodnego przepływu takich danych oraz uchylenia dyrektywy 95/46/WE (ogólne rozporządzenie o ochronie danych), Dz.Urz. UE L 2016, Nr 119, s. 1].

12. Przetwarzaniu będą podlegały także dane szczególnych kategorii uczestnika Programu, do których należą w szczególności informacje zamieszczone przez uczestnika w Karcie Rekrutacyjnej (załącznik do niniejszej klauzuli). Takimi informacjami mogą być np. dane dotyczące stanu zdrowia uczestnika Programu (pod warunkiem, że informacje te zostaną przekazane). Do danych dotyczących stanu zdrowia mogą należeć m.in. informacje na temat odbywania przez uczestnika zajęć sportowych, rekreacyjnych i rehabilitacyjnych. Do przetwarzania takich danych osobowych konieczne jest uzyskanie zgody uczestnika Programu (podstawa przetwarzania: art. 27 ust. 2 pkt 1 UODO; od 25 maja 2018 r. podstawą do przetwarzania tych danych będzie art. 9 ust. 2 lit. b) ogólnego rozporządzenia o ochronie danych).

13. Odbiorcą danych osobowych uczestnika Programu będzie realizator Programu –Z siedzibą w:.....
(dane kontaktowe:

14. Wszystkie dane osobowe uczestnika Programu będą przetwarzane wyłącznie w celu realizacji projektu „Liderzy Akademii Enklawy”, w szczególności potwierdzenia kwalifikowalności wydatków, udzielenia wsparcia, monitoringu, ewaluacji, kontroli, audytu i sprawozdawczości oraz działań informacyjno-promocyjnych.

15. Dane osobowe uczestnika będą przetwarzane w okresie realizacji Programu, a także w czasie zgłoszenia przez uczestnika ewentualnych roszczeń związanych z uczestnictwem w Programu (tj. 10 lat od zakończenia Programu).

Projekt innowacyjny „Liderzy Akademii Enklawy” realizowany jest w ramach projektu grantowego „TransferHUB generowanie, wsparcie grantowe i inkubacja innowacji społecznych. Przejście z systemu edukacji do aktywności zawodowej”, www.transferhub.pl.

16. Podanie danych jest dobrowolne, aczkolwiek odmowa ich podania jest równoznaczna z brakiem możliwości udzielenia wsparcia w ramach Programu.
17. Uczestnik Programu ma prawo do:
- 6) żądania od administratora dostępu do danych osobowych, które go dotyczą,
 - 7) żądania ich sprostowania,
 - 8) żądania usunięcia lub ograniczenia przetwarzania,
 - 9) wniesienia sprzeciwu wobec przetwarzania, a także
 - 10) do przenoszenia danych do innych administratorów danych.
18. W przypadku niewłaściwego przetwarzania danych osobowych przez podmiot wskazany w niniejszej klauzuli, uczestnikowi Programu przysługuje skarga do Generalnego Inspektora Ochrony Danych Osobowych, ul. Stawki 2, 00-193 Warszawa.

Oświadczam, że zapoznałem się z powyższą treścią:

.....
MIEJSCOWOŚĆ I DATA

.....
CZYTELNY PODPIS UCZESTNIKA
PROGRAMU/RODZICA/OPIEKUNA PRAWNEGO

Projekt innowacyjny „Liderzy Akademii Enklawy” realizowany jest w ramach projektu grantowego „TransferHUB generowanie, wsparcie grantowe i inkubacja innowacji społecznych. Przejście z systemu edukacji do aktywności zawodowej”, www.transferhub.pl.

Infopack 3: Szkoły

Informacja o Programie LAE – Szkoły

Liderzy Akademii Enklawy: od edukacji do zatrudnienia



Szanowny Panie Dyrektorze,

Pragniemy zaprosić Waszą szkołę do towarzyszenia zarówno nam, jak i Waszej uczennicy w niecodziennym **eksperymentcie edukacyjnym**. Jesteśmy przekonani, że tylko z Waszą aprobatą i wsparciem udział młodego człowieka w tej półrocznej przygodzie będzie można nazwać rozwojowym sukcesem. Jednocześnie mając w Was sprzymierzeńców, mamy szansę połączyć z korzyścią dwa spojrzenia: specjalistów od edukacji formalnej i nieformalnej.

„Liderzy Akademii Enklawy” to półroczny **program edukacji dla przedsiębiorczości**, skierowany do młodzieży uczącej się w szkołach ponadpodstawowych.

W naszej pilotażowej edycji weźmie udział ... **uczestników młodzieżowych** – najpierw ... liderów, a potem ... zrekrutowanych członków zespołów „LAE”, którzy również mogą okazać się uczniami Waszej szkoły. Ze wsparciem trenerów, coachów młodzieżowych i ekspertów opracują i zrealizują konkretne usługi dla pięciu lokalnych przedsiębiorców, którzy zgłoszą swoje zapotrzebowanie m.in. w obszarach takich jak: promocja i marketing, obsługa klienta, sprzedaż, usługi animacyjne, itd. Koszty usług będą pokryte ze środków grantowych, a ich przygotowanie i realizacja będzie stanowić dla młodzieży praktyczny proces edukacyjny. W wyniku udziału w projekcie młodzież nabeździe i rozwinie umiejętności przydatne do dalszego planowania kariery i samodzielnego wejścia na rynek pracy, w tym umiejętności menadżerskie i biznesowe.

Projekt innowacyjny „Liderzy Akademii Enklawy” realizowany jest w ramach projektu grantowego „TransferHUB generowanie, wsparcie grantowe i inkubacja innowacji społecznych. Przejście z systemu edukacji do aktywności zawodowej”, www.transferhub.pl.

Wasza Szkoła byłaby według nas cennym recenzentem i promotorem programu „LAE”. Wasza uczennica-nasza Liderka mogłaby relacjonować swój udział w projekcie dla rówieśników i grona pedagogicznego: indywidualnie lub w klasie, podczas lekcji wychowawczej, zajęć z podstaw przedsiębiorczości lub w innej formule. Zwiększyłoby to wymiar edukacyjny projektu. Liczymy również na informację zwrotną zarówno dla Liderki, jak i dla nas jako kadry projektu – ze strony Dyrekcji, wychowawcy i/lub innych nauczycieli, którzy chcieliby podzielić się swoimi spostrzeżeniami. To pomoże nadać finalny kształt innowacji, przygotowującej naszą mrągową młodzież do przejścia z edukacji do zatrudnienia.

Pozostajemy w otwartości na partnerską współpracę.
Zespół Programu LAE

FRAGMENT PRZEWODNI DLA NAUCZYCIELI

Szanowni Nauczyciele, Wychowawcy, Pedagodzy,

Pragniemy zaprosić Was do towarzyszenia Waszym uczniom w niecodziennym **eksperymentcie edukacyjnym**. Jesteśmy przekonani, że tylko z Waszą aprobatą i wsparciem udział młodego człowieka w tej półrocznej przygodzie będzie można nazwać rozwojowym sukcesem. Liczymy na Waszą informację zwrotną zarówno dla uczestników, jak i dla nas jako kadry projektu – jeśli zechcą Państwo podzielić się swoimi spostrzeżeniami dotyczącymi działań projektowych. To pomoże nadać finalny kształt innowacji, przygotowującej naszą mrągową młodzież do przejścia z edukacji do zatrudnienia.

Zespół Programu LAE

CZYM JEST PROGRAM LAE?

- ▶ **To inspiracja, jak wykorzystać własną edukację.**
- ▶ **To nauka, co to znaczy być przedsiębiorczym.**
- ▶ **To lepsze poznanie lokalnego rynku pracy.**
- ▶ **To wypróbowanie siebie w roli lidera i menadżera.**

Z CZEGO MOŻE SKORZYSTAĆ UCZEŃ W PROGRAMIE LAE?

- Cykl warsztatów kompetencyjnych z trenerami biznesowymi
- Indywidualne i zespołowe sesje coachingowe
- Doradztwo eksperckie podczas przygotowywania usługi
- Wsparcie promotorów LAE: partnerskich szkół, instytucji i organizacji
- Środki finansowe na koszty realizacji usługi
- Opracowanie Indywidualnej Ścieżki Rozwoju
- Świadectwo udziału w projekcie i certyfikat ukończenia warsztatów

Projekt innowacyjny „Liderzy Akademii Enklawy” realizowany jest w ramach projektu grantowego „TransferHUB generowanie, wsparcie grantowe i inkubacja innowacji społecznych. Przejście z systemu edukacji do aktywności zawodowej”, www.transferhub.pl.

CO ZYSKA LIDER JAKO UCZEŃ I ABSOLWENT SWOJEJ SZKOŁY?

Otrzymując w szkole rzetelne „wyposażenie” edukacyjne przed startem w dorosłe życie zawodowe, uzupełni je o dodatkowy pakiet:

- większą wiedzę o swoich **osobistych zasobach**,
- większą wiedzę o **zasobach lokalnego rynku pracy**,
- kompetencje, aby jedno i drugie wykorzystać w przyszłości dla...
- **trafniejszych decyzji życiowych**,
- **skuteczniejszego poszukiwania pracy**,
- **efektywniejszej pracy** pod względem wyników i osobistej satysfakcji

Projekt innowacyjny „Liderzy Akademii Enklawy” realizowany jest w ramach projektu grantowego „TransferHUB generowanie, wsparcie grantowe i inkubacja innowacji społecznych. Przejście z systemu edukacji do aktywności zawodowej”, www.transferhub.pl.

Zasady uczestnictwa w Programie LAE – patrz: Infopack1:Liderzy/Infopack 4:Zespoły

Porozumienie o współpracy ze szkołą – wzór

Porozumienie o współpracy na rzecz realizacji Programu „Liderzy Akademii Enklawy”

zawarte w dniur. w pomiędzy:
..... z siedzibą:
jako **Realizatorem** reprezentowanym przez
a
..... jako **Partnerem**
reprezentowanym przez

Artykuł 1

1. Przedmiotem porozumienia o współpracy jest realizacja Programu pn. „**Liderzy Akademii Enklawy**”, zwanego dalej **Programem**.
2. Definicja Programu brzmi: „Liderzy Akademii Enklawy” (LAE) to program rozwojowy dla młodzieży uczącej się w szkołach ponadpodstawowych, umożliwiający zdobycie wiedzy i kompetencji potrzebnych do samodzielnego i skutecznego poruszania się po lokalnym rynku pracy, opierający się na doświadczeniu zaprojektowania i wykonania konkretnej usługi dla rzeczywistego pracodawcy (firmy, instytucji, organizacji) wspólnie z rówieśnikami i ze wsparciem szkoleniowo-coachingowym. Nazwa odnosi się do wypracowanego w Mrągowie modelu pracy środowiskowej z młodzieżą pod nazwą Akademia Enklawy.
3. Program jest realizowany od dnia do dnia, przez Realizatora w partnerstwie z wybranymi podmiotami sektora publicznego, prywatnego i społecznego. Miejsmem realizacji Programu jest Gmina, powiat, województwo W testowaniu uczestniczą uczniowie i uczennice szkoły ponadpodstawowej / szkół ponadpodstawowych:

Artykuł 2

Rola Realizatora podczas wdrażania Innowacji polegać będzie na:

- realizacji działań zgodnie z Przewodnikiem Programu LAE, w tym koordynowanie pracy merytorycznej, komunikacji i współpracy kadry własnej, kadry zewnętrznej oraz przedstawicieli partnerskich podmiotów,
- realizacji założonego budżetu i harmonogramu,
- działaniach informacyjnych i promocyjnych dotyczących realizacji Programu kierowanych do mieszkańców

Projekt innowacyjny „Liderzy Akademii Enklawy” realizowany jest w ramach projektu grantowego „TransferHUB generowanie, wsparcie grantowe i inkubacja innowacji społecznych. Przejście z systemu edukacji do aktywności zawodowej”, www.transferhub.pl.

Artykuł 3

Rola Partnera podczas realizacji Programu polegać będzie na:

- udzieleniu przez wychowawcę i/lub wskazanego nauczyciela przedmiotowego konsultacji dotyczącej projektu usługi przygotowanej przez Uczestnika/Uczestniczkę Programu – dwukrotnie, przed jej realizacją i po realizacji,
- pomocy w organizacji klasowego wystąpienia Uczestnika/Uczestniczki Programu celem zapoznania rówieśników ze swoim projektem usługi, a także samym Programem („trening opowiadania o usłudze”) – dwukrotnie, przed jej realizacją i po realizacji,
- udziale w działaniach monitoringowo-ewaluacyjnych poprzez wyrażenie opinii o Programie ze strony Dyrekcji oraz,
- rozpropagowaniu informacji o Programie na stronie internetowej szkoły na podstawie materiałów przekazywanych przez Realizatora,
- przekazie ustnym o Programie podczas wydarzeń szkolnych - adekwatnie do okoliczności
- zgłaszaniu według własnego uznania wszelkich uwag, rekomendacji, postulatów na temat Programu.

Artykuł 4

Realizator zobowiązuje się, że we wszelkich materiałach związanych z realizacją Programu, w tym w materiałach promocyjnych i informacyjnych, publikacjach, prezentacjach, ulotkach, informacjach prasowych, dokumentach, na stronach internetowych, a także podczas publicznych wydarzeń i wystąpień będzie informował o partnerstwie na rzecz realizacji Programu, za pomocą umieszczenia odpowiednio logotypu Partnera, a ustnie podczas wydarzeń, o ile wydarzeniom tym, nie towarzyszą materiały promocyjne, informacyjne lub dokumentacja dokumentująca przebieg realizacji Programu.

Artykuł 5

1. Realizator i Partner mogą zgłaszać propozycje zmian w porozumieniu ze skutkiem sporządzenia pisemnego aneksu, zaakceptowanego przez obie strony. Zmiany te nie mogą być niezgodne z Przewodnikiem Programu LAE.
2. Realizator i Partner mają prawo do pisemnego wypowiedzenia porozumienia drugiej stronie ze skutkiem 30 dni od momentu jego dostarczenia stronie.
3. Spory mogące wyniknąć w związku z realizacją porozumienia Realizator i Partner będą starali się rozwiązać polubownie.
4. W sprawach nieuregulowanych niniejszym porozumieniem zastosowanie mają odpowiednie przepisy prawa krajowego.

Artykuł 6

1. Niniejsze porozumienie zostało sporządzone w dwóch jednobrzmiących egzemplarzach, po jednym dla każdej ze stron.
2. Postanowienia niniejszego porozumienia wchodzi w życie z dniem podpisania i obowiązują do dnia

.....
(podpis i pieczęć Realizatora)

.....
(podpis i pieczęć Partnera)

Projekt innowacyjny „Liderzy Akademii Enklawy” realizowany jest w ramach projektu grantowego „TransferHUB generowanie, wsparcie grantowe i inkubacja innowacji społecznych. Przejście z systemu edukacji do aktywności zawodowej”, www.transferhub.pl.

Infopack 4: Zespoły

Informacja o Programie LAE – członkowie zespołów: patrz Infopack 1:Liderzy

Zasady uczestnictwa w Programie LAE – członkowie zespołów

1. Uczestnikiem Programu „**Liderzy Akademii Enklawy**”, realizowanym przez może być uczeń/uczennica szkoły ponadpodstawowej w, wyłoniony/wyłoniona w procedurze rekrutacji, na podstawie osobistego zgłoszenia własnej kandydatury.
2. Warunkiem rozpoczęcia uczestnictwa w Programie jest podpisanie stosownych dokumentów: deklaracji udziału w programie, zgody rodzica/opiekuna prawnego na udział dziecka w programie (w przypadku osób niepełnoletnich), klauzuli informacyjnej dla uczestnika programu/rodzica lub opiekuna prawnego uczestnika, oświadczenia uczestnika programu o wyrażeniu zgody na przetwarzanie danych osobowych szczególnych kategorii.
3. Udział w Programie jest nieodpłatny i dobrowolny, w oparciu o poświadczoną pisemnie decyzję woli uczestnika/uczestniczki, popartą zgodą co najmniej jednego z rodziców/opiekuna prawnego (w przypadku osób niepełnoletnich).
7. Od momentu rozpoczęcia udziału w Programie aż do dnia, **uczestnik/uczestniczka** jest zobowiązany/zobowiązana do udziału w następujących działaniach:
 1. udziale w cyklu pięciu jednodniowych warsztatów kompetencyjnych, w łącznym wymiarze 35h zegarowych, po 5h na warsztat, w terminach weekendowych (sobota lub niedziela) i z częstotliwością 1-2 warsztaty miesięcznie
 2. udziale w rozmowie coacha młodzieżowego z rodzicem/rodzicami lub opiekunem/opiekunami prawnymi oraz z wychowawcą i dyrektorem szkoły, do której uczęszcza uczestnik/uczestniczka
 3. odbycia min. 2h indywidualnych sesji coachingowych, zakończonych opracowaniem Indywidualnej Ścieżki Rozwoju
 4. odbycia min. 5h zespołowych sesji coachingowych
 5. zespołowym przygotowaniu i realizacji usługi dla wybranego lokalnego przedsiębiorstwa, zakończonej przeprowadzeniem badania satysfakcji klienta
 6. udziale w działaniach monitoringowo-ewaluacyjnych.
4. Każdemu zespołowi, prowadzonemu przez Lidera/Liderkę i wspieranemu przez coacha młodzieżowego, przysługuje na realizację usługi pula środków finansowych w wysokości śr.zł brutto. Środki te są przyznawane zespołowi i wydatkowane bezpośrednio przez realizatora Programu w oparciu o wykonany biznesplan usługi.
5. Po zakończeniu udziału w Programie uczestnik/uczestniczka otrzymuje świadectwo udziału w Programie oraz certyfikat ukończenia cyklu warsztatów kompetencyjnych.

Pakiet dokumentów dla kandydata do zespołu LAE: patrz Infopack 1:Liderzy

Pakiet dokumentów dla członka zespołu LAE: patrz Infopack 1:Liderzy

Projekt innowacyjny „Liderzy Akademii Enklawy” realizowany jest w ramach projektu grantowego „TransferHUB generowanie, wsparcie grantowe i inkubacja innowacji społecznych. Przejście z systemu edukacji do aktywności zawodowej”, www.transferhub.pl.

Supportpack 1: Warsztaty

Spektrum usług – wzór

Lista potencjalnych usługobiorców Programu Liderzy Akademii Enklawy

Lista powstała na podstawie analizy lokalnych przedsiębiorców i instytucji, pod kątem ich potencjalnego udziału w Programie. Wyboru dokonano w oparciu o znajomość lokalnego rynku pracodawców, konsultacje z kadrami i partnerami projektu i wstępne rozmowy z wybranymi usługodawcami. Po przedstawieniu listy Liderom LAE zostanie ona zmodyfikowana i uszczegółowiona pod kątem przygotowania spektrum możliwych do realizacji usług. W zestawieniu ujęto firmy, które wg oceny własnej spełniają następujące kryteria:

- są otwarte na współpracę,
- deklarują swoje zainteresowanie udziałem w eksperymencie,
- realizowały lub chcą realizować projekty we współpracy z samorządem, organizacjami pozarządowymi, grupami nieformalnymi,
- działają w poczuciu misji, w oparciu o wartości takie jak: dobro wspólne, współpraca międzysektorowa i dialog, realizując poza celami biznesowymi cele społeczne.

Lp.	Nazwa firmy, kontakt	Opis działalności	Możliwe obszary współpracy, specyfika firmy.
1.	Spółdzielnia socjalna Adres: http:// FB: Osoba do kontaktu: e-mail: kom:	Firma wielobranżowa, która świadczy usługi: poligraficzne, reklamowe oraz finansowe dla firm oraz klientów indywidualnych z lokalnego rynku. Przy współpracy z pedagogami tworzy również pomoce dydaktyczne z różnych dziedzin nauki, które mają na celu zachęcanie młodzieży do nauki w szkołach. Celem Spółdzielni jest prowadzenie działalności naukowej, edukacyjnej, społecznej i oświatowo-kulturalnej na rzecz swoich członków oraz środowiska lokalnego, a także działalność społecznie użyteczna w sferze działań publicznych realizacja doniosłych społecznie celów, takich jak edukacja, rozpowszechnianie wiedzy, tworzenie więzi międzyludzkich oraz reintegracja społeczna i zawodowa.	Firma otwarta na różne formy współpracy. Działania promocyjne: organizacja wydarzeń, docieranie do nowych grup odbiorców, Budowanie nowej oferty produktów usług. Właściciele otwarci na nowości i nietypowe rozwiązania, zaangażowani, ciekawi projektu.

Projekt innowacyjny „Liderzy Akademii Enklawy” realizowany jest w ramach projektu grantowego „TransferHUB generowanie, wsparcie grantowe i inkubacja innowacji społecznych. Przejście z systemu edukacji do aktywności zawodowej”, www.transferhub.pl.

2.	<p>Ośrodek kultury Adres: http:// FB: Osoba do kontaktu: e-mail: kom:</p>	<p>Ośrodek jest organizatorem większości wydarzeń kulturalnych. Jest samorządową instytucją kultury, która realizuje zadania miasta z zakresu organizowania i prowadzenia działalności kulturalnej, upowszechniania czytelnictwa oraz działalności rekreacyjno – turystycznej. Mieści się w nim Biblioteka Miejska, Centrum Informacji Turystycznej oraz Kino. Poza organizacją wydarzeń, ośrodek prowadzi różne pracownie artystyczne (malarstwa , witrażu , ceramiki) , taneczne, teatralne, zarządza miejscami rekreacji, sportu i kultury w mieście.</p>	<p>Możliwe obszary do współpracy: opracowanie i wykonanie materiałów promo , elementów scenografii wydarzeń. Organizacja eventów, usługi promocyjne: promocja oferty lub wydarzeń, usługi turystyczne, np. np. opracowanie oferty turystycznej na nietypowe zwiedzanie miasta i okolic. Podmiot pracujący na wewnętrznych procedurach, konieczne dostosowanie się do wymogów instytucji.</p>
3.	<p>Hurtownia Adres: http:// FB: Osoba do kontaktu: e-mail: kom:</p>	<p>Firma działająca od ponad 25 lat. Główny obszar działalności to sprzedaż artykułów piśmiennych, zeszytów, książek. Firma jest mikroprzedsiębiorstwem (tzn. że zatrudnia nie więcej niż 10 pracowników i roczny obrót jest nie większy niż 2 mln euro) .</p>	<p>Właściciele zaangażowani społecznie, włączają się w różne wydarzenia, wspierają organizacje pozarządowe. Są pozytywnie nastawieni do współpracy z młodymi osobami.</p>
4.	<p>Salon zabaw bawialnia, przedszkole Adres: http:// FB: Osoba do kontaktu: e-mail: kom:</p>	<p>Niepubliczne przedszkole dla dzieci w wieku od 3 do 4, 5 lat. Realizuje program oparty na podstawie programowej MEN. Ponadto sala zabaw, małopigaj, bawialnia. Firma organizuje przyjęcia urodzinowe, imprezy dziecięce, bale, spotkania i inne. Zapewnia bezpieczną zabawę i opiekę nad dziećmi.</p>	<p>Właściciele młodzi operatywni, poszukują możliwości rozwoju swoich dwóch firm , otwarci na nietypowe pomysły. Możliwe obszary do współpracy: animacja zabaw dziecięcych, promocja firmy wydarzeń, kreacja nowych produktów.</p>
5.	<p>Restauracja Adres: http:// FB: Osoba do kontaktu: e-mail: kom:</p>	<p>Utrzymana w konwencji lat 50-tych do czasów początku Rock&Rolla. W ofercie kuchnia w stylu amerykańskim, poza ofertą gastronomiczną firma organizuje wydarzenia i spotkania kulturalne, imprezy charytatywne.</p>	<p>Właścicielka po kilkunastu latach pracy za granicą wróciła do Polski. Obecnie realizuje swoje marzenie. Chce ,żeby restauracja była otwarta dla wszystkich, aby „restauracja była dobrym miejscem dla ludzi”. Otwarta na inicjatywy, bardzo kontaktowa, organizuje koncerty charytatywne, kalambury, Lubi konkretne propozycje.</p>

Projekt innowacyjny „Liderzy Akademii Enklawy” realizowany jest w ramach projektu grantowego „TransferHUB generowanie, wsparcie grantowe i inkubacja innowacji społecznych. Przejście z systemu edukacji do aktywności zawodowej”, www.transferhub.pl.

6.	<p>Hotel Adres: http:// FB: Osoba do kontaktu: e-mail: kom</p>	<p>Hotel w centrum miasta. W obiekcie 54 pokoje, sale konferencyjne, szkoleniowe, restauracja, SPA. Oferta hotelu, poza standardową ofertą noclegową, obejmuje organizację wydarzeń biznesowych, imprez integracyjnych, szkoleń, konferencji, wesel.</p>	<p>Właściciele otwarci na współpracę, poszukują nowych, nietypowych form promocji, i sposobów na rozwijanie oferty hotelu. Często goszczą artystów występujących podczas wydarzeń kulturalnych w mieście. Organizują wydarzenia kulturalne, szkoleniowe w swoim obiekcie. Zainteresowani są usługą, która urozmaici ich ofertę kierowaną do gości np. organizacja mini eventów, animacji dla gości.</p>
7.	<p>Zakład cukierniczy Adres: http:// FB: Osoba do kontaktu: e-mail: kom</p>	<p>Firma działająca od prawie 30 lat na rynku lokalnym. Główny obszar działalności to produkcja i sprzedaż wyrobów cukierniczych. Firma słynie z doskonałych wypieków. W mieście prowadzi dwa sklepy z mini kawiarniami.</p>	<p>Firma prowadzona przez dwóch wspólników. Jeden z nich przez wiele lat aktywnie działał w lokalnej organizacji pozarządowej. Drugi współwłaściciel od lat pełni rolę Starszego Cech w Cechu Rzemiosł Różnych, organizacji zrzeszającej kilkudziesięciu lokalnych przedsiębiorców. Możliwa współpraca z cukiernią jak i Cechem Rzemiosł Różnych .</p>
8.	<p>Warsztat samochodowy Adres: http:// FB: Osoba do kontaktu: e-mail: kom</p>	<p>Specjalność przedsiębiorstwa to usługi zakresu diagnostyki samochodowej , pełnego zakres prac mechanicznych : zawieszenie , układ hamulcowy , wymiana oleju, filtrów i płynów roboczych.</p>	<p>Właściciel pasjonat i specjalista w swojej dziedzinie, pracuje z pełnym zaangażowaniem. Lubi pracować z młodymi. Z chęcią włącza się w różne projekty społeczne. Ostatnio realizował projekt skierowany do kobiet, którego celem było podniesienie poziomu wiedzy i podstawowych umiejętności z zakresu mechaniki samochodowej. W projekcie widzi możliwości promocji, chce angażować się we współpracę z młodymi.</p>

Projekt innowacyjny „Liderzy Akademii Enklawy” realizowany jest w ramach projektu grantowego „TransferHUB generowanie, wsparcie grantowe i inkubacja innowacji społecznych. Przejście z systemu edukacji do aktywności zawodowej”, www.transferhub.pl.

Warsztat nr 1

Wsparcie szkoleniowe w Programie LAE

TYTUŁ WARSZTATU

Tworzenie fiszki mojej usługi

„Projekt Akcja! Akcja Projekt!” Zasady tworzenia dobrych projektów, inicjatyw i usług w odpowiedzi na lokalne potrzeby

RAMY CZASOWE

5 godzin merytorycznych + 1 godzina przerw łącznie

ZAŁOŻENIA

Portfolio warsztatu, czyli krótki opis obszaru merytorycznego

Warsztat będzie miał na celu zdiagnozowanie doświadczenia uczestników w obszarze tworzenia i realizacji projektu jako narzędzia organizacyjnego i skutecznej metody projektowania usług w programie LAE. Zaprezentowane zasady myślenia i działania projektowego ukażą Uczestnikom konieczność dopasowywania poszczególnych pomysłów i ofert do profilu i charakterystyki odbiorcy danej usługi, który na ten moment zostanie przez nich definiowany jedynie jako potencjalny target. Zaprezentowane i szczegółowo omówione części składowe fiszki projektowej w połączeniu z praktycznymi przykładami, uwrażliwią uczestników przed zbytnią generalizacją pomysłów projektowych i wskażą konieczność indywidualizacji każdego podejścia. Przeprowadzona zostanie symulacja cyklu tworzenia projektu w odniesieniu do indywidualnych pomysłów Uczestników na daną usługę. Przekazana zostanie wiedza z zakresu skutecznego dobierania właściwych wskaźników produktu i rezultatu w odniesieniu do realizacji poszczególnych celów w odpowiedzi na przewidywane potrzeby potencjalnego odbiorcy. Uczestnicy zostaną przeszkoleni w zakresie praktycznych umiejętności stosowania zasady SMART.

Wskazanie najczęściej popełnianych błędów w projektach i fiszkach projektowych będzie miało za zadanie uniknięcie ich w przyszłości. Wskazane dobre praktyki w zakresie budowy projektów w ramach inicjatyw młodzieżowych, które koordynowałem będą miały za zadanie motywację i inspirację Uczestników warsztatów.

Projekt innowacyjny „Liderzy Akademii Enklawy” realizowany jest w ramach projektu grantowego „TransferHUB generowanie, wsparcie grantowe i inkubacja innowacji społecznych. Przejście z systemu edukacji do aktywności zawodowej”, www.transferhub.pl.

CELE

Jaki proces nabywania jakich kompetencji ma wspierać warsztat?

1. Nabycie wiedzy z zakresu podstawowych zasad i technik budowy projektów usług, która ma zastosowanie do zaprojektowania usługi w ramach Programu LAE
2. Nabycie umiejętności z zakresu tworzenia profesjonalnej fiszki usługi
3. Nabycie umiejętności z zakresu budowy drzewa problemów/potrzeb i celów potencjalnego odbiorcy usługi, oraz metod ich weryfikacji
4. Nabycie umiejętności w postaci indywidualizacji i dopasowania oferty do potrzeb potencjalnego Usługobiorcy
5. Nabycie wiedzy z zakresu cyklu życia projektu i matrycy logicznej projektu usług do zastosowania per analogia w projektowaniu danej indywidualnej usługi

REZULTATY

Co uczestnik w wyniku udziału w warsztacie będzie realnie: umiał, potrafił, znał, wiedział?

Uczestnicy warsztatów zdobędą wiedzę i umiejętności z zakresu elementów składowych każdego projektu, które przeniosą na sferę projektowania usług w ramach programu LAE. Nauczą się tworzyć profesjonalne fiszki usług (w analogii do fiszek projektowych/ fiszek inicjatyw młodzieżowych). Nauczą się, jak można właściwie określić i zweryfikować poszczególne problemy/potrzeby i cele potencjalnych usługobiorców. W miarę możliwości i zaangażowania Uczestników postaramy się rozpocząć pracę nad poszczególnymi fiszkami Uczestników. W przypadku braku czasu na ich zakończenie, Uczestnicy będą mogli skonsultować postępy swoich prac z trenerem w formie indywidualnej.

WARUNKI I NARZĘDZIA

Konieczne warunki lokalowe, przestrzenne, pomoce, narzędzia, sprzęt i inne, jeśli są bardzo specyficzne i odbiegają od standardowego wyposażenia sali szkoleniowej

Tablica do flipcharta, kartki do flipcharta, kartki formatu A4, małe kartki samoprzylepnie, mazaki fluorescencyjne, mazaki do pisania po flipchartach.

Projekt innowacyjny „Liderzy Akademii Enklawy” realizowany jest w ramach projektu grantowego „TransferHUB generowanie, wsparcie grantowe i inkubacja innowacji społecznych. Przejście z systemu edukacji do aktywności zawodowej”, www.transferhub.pl.

PROGRAM

Moduł/sesja	Przebieg	Czas
1. Wstęp	Uczestnicy warsztatów zapoznają się z programem szkolenia, dowiedzą się jaki będzie jego przebieg. Przekazą informację nt. swojego doświadczenia w zakresie budowy i realizacji projektów usługi/ inicjatyw młodzieżowych.	30 min.
2. Projekt- podstawowe pojęcia	Uczestnicy poznają podstawowe pojęcia i części składowe każdego projektu danej usługi jako procesu przechodzenia od zdiagnozowanych problemów /potrzeb do celów poprzez działania. Poznają różnice pomiędzy projektem a usługą zdefiniowaną w Programie LAE. REKOMENDOWANE DLA pkt 1 i 2 wypracowanie bądź dopracowanie własnej koncepcji usług młodzieżowych wg definicji Programu LAE	45 min.
3. Cykl życia projektu usługi	Uczestnicy poznają ciąg logiczny czynności projektowych gwarantujący prawidłowe ich wykonanie, w odniesieniu do projektowania usług w programie LAE. Wskazane zostaną konkretne rozwiązania ilustrujące cykl życia projektu. Nauka budowy indywidualnej oferty projektowej dostosowanej do profilu i potrzeb Usługobiorcy. Prezentacja dobrych praktyk w zakresie realizacji projektów młodzieżowych. REKOMENDOWANE DLA pkt 3 Rezygnacja z prezentacji dobrych praktyk.	45 min.
4. Przygotowanie	Praca warsztatowa z Uczestnikami w postaci budowy drzewa problemów i określania celów projektowych. Nauka tworzenia skutecznych i mierzalnych działań projektu danej usługi. Nauka metody SMART. Podstawowe zasady rozkładania zadań w czasie (schemat Gantta). REKOMENDOWANE DLA pkt 4 Skupienie się na nauce i tworzeniu skutecznych i mierzalnych działań własnej usługi młodzieżowej z pominięciem schematu Gantta, z uwagi na warsztat z planowania i organizacji czasu w późniejszym etapie.	3 x 45 min.

Projekt innowacyjny „Liderzy Akademii Enklawy” realizowany jest w ramach projektu grantowego „TransferHUB generowanie, wsparcie grantowe i inkubacja innowacji społecznych. Przejście z systemu edukacji do aktywności zawodowej”, www.transferhub.pl.

5. Budowa fiszki projektowej	Uczestnicy stworzą wspólnie z trenerem indywidualne fiszki poszczególnych projektów dostosowane do profilu i potrzeb Usługobiorców. W przypadku braku czasu, fiszki zostaną skonsultowane z trenerem indywidualnie po ich opracowaniu przez Uczestników.	60 min.
	<p style="color: orange;">REKOMENDOWANE DLA pkt 5</p> <p>Wypracowanie fiszki „0”, która będzie modyfikowana przez lidera i moderowana przez trenera zdalnie w toku kolejnych warsztatów rozwojowych w Programie.</p>	

Warsztat nr 2

Wsparcie szkoleniowe w Programie LAE

TYTUŁ WARSZTATU

Rekrutacja i zarządzanie zespołem

RAMY CZASOWE

5 godzin merytorycznych + 1 godzina przerw łącznie

ZAŁOŻENIA

Portfolio warsztatu, czyli krótki opis obszaru merytorycznego

Warsztat będzie miał na celu zdiagnozowanie doświadczenia uczestników dotyczących ich zachowań w grupie rówieśniczej, ocena czy posiadają wiedzę w obszarze zagadnień dotyczących budowania zespołu, jak przewidywać pełnienie ról w zakresie realizacji usługi biznesowej.

Projekt innowacyjny „Liderzy Akademii Enklawy” realizowany jest w ramach projektu grantowego „TransferHUB generowanie, wsparcie grantowe i inkubacja innowacji społecznych. Przejście z systemu edukacji do aktywności zawodowej”, www.transferhub.pl.

CELE

Jaki proces nabywania jakich kompetencji ma wspierać warsztat?

Nabycie wiedzy z zakresu podstawowych zasad i technik budowy ról pełnionych w zespole, która ma zastosowanie do zaprojektowania usługi w ramach Programu LAE:

- rozwinięcie umiejętności budowania atmosfery bezpieczeństwa i nastawienia na realizację celu w zespole,
- wspieranie kształtowania umiejętności świadomego wykorzystywania zasobów pracowników zespołu,
- wyznaczania ról i budowania poczucia odpowiedzialności w zespole
- wzmocnienie umiejętności komunikacji i współpracy w zespole w sytuacjach konfliktowych i trudnych,
- wzmocnienie umiejętności, jak wykorzystać konflikt do kreatywnego rozwiązywania problemów merytorycznych,
- wzmocnienie umiejętności budowania współpracy w zespole i poza nim na poziomie synergicznym.

REZULTATY

Co uczestnik w wyniku udziału w warsztacie będzie realnie: umiał, potrafił, znał, wiedział?

Uczestnicy warsztatów zdobędą wiedzę i umiejętności z zakresu tworzenia i zachowania się w zespole. Nabędą umiejętności komunikacji interpersonalnej. Nauczą się budowania ról i zadań w grupie, budowania współpracy czyli tworzenia lepszych warunków realizacji zamierzonych celów. Nabędą wiedzę z zakresu skutecznej współpracy w zespole oraz praktycznego wykorzystywania potencjału osób tworzących grupy projektowe.

WARUNKI I NARZĘDZIA

Konieczne warunki lokalowe, przestrzenne, pomoce, narzędzia, sprzęt i inne, jeśli są bardzo specyficzne i odbiegają od standardowego wyposażenia sali szkoleniowej

Tablica do flipcharta, kartki do flipcharta, rzutnik.

Projekt innowacyjny „Liderzy Akademii Enklawy” realizowany jest w ramach projektu grantowego „TransferHUB generowanie, wsparcie grantowe i inkubacja innowacji społecznych. Przejście z systemu edukacji do aktywności zawodowej”, www.transferhub.pl.

PROGRAM

Moduł/sesja	Przebieg	Czas
1. Wstęp	Uczestnicy warsztatów zapoznają się z programem szkolenia. Przedstawienie się trenera, wypowiedzi uczestników z opisywaniem swoich doświadczeń w zakresie budowy zespołu i doświadczenia z ról pełnionych w zespołach.	30 min.
2. Czym jest zespół?	Wyróżniki zespołu, fazy rozwoju zespołu, budowanie efektywnego zespołu.	45 min.
3. Role w zespole	Charakterystyka ról w zespole, podział ról, identyfikacja własnych tendencji do przyjmowania ról	45 min.
4. Skuteczna komunikacja	<p>Budowanie porozumienia – sprawna komunikacja jako warunek efektywnego zespołu. Analiza kanałów przekazu w komunikowaniu się : Werbalnego, wokalnego i wizualnego. Ocena siły przekazu. Struktura komunikatu.</p> <hr/> <p>REKOMENDOWANE DLA pkt 4 Skupienie się na podstawowych informacjach z zakresu komunikacji. Pogłębienie tematu jest dla warsztatu team building.</p>	80 min.
5. Konflikt	Teoria konfliktu. Różne sposoby rozwiązywania konfliktów	70 min.
6. Podsumowanie	<p>Ocena nabytej wiedzy, jak zostanie wykorzystana przy dalszym dopracowaniu fiszki projektowej i przy rekrutacji osób do zespołu.</p> <hr/> <p>REKOMENDOWANE DLA pkt 1 – 5 Prowadzenie zajęć w formie aktywnej, z dużym naciskiem do analizowania kto i jakie jego umiejętności będą przydatne do realizacji zaplanowanej wstępnie usługi młodzieżowej – fiszka „0”</p>	30 min.

Projekt innowacyjny „Liderzy Akademii Enklawy” realizowany jest w ramach projektu grantowego „TransferHUB generowanie, wsparcie grantowe i inkubacja innowacji społecznych. Przejście z systemu edukacji do aktywności zawodowej”, www.transferhub.pl.

Warsztat nr 3

Wsparcie szkoleniowe w Programie LAE

TYTUŁ WARSZTATU

Team building

RAMY CZASOWE

5 godzin merytorycznych + 1 godzina przerw łącznie

ZAŁOŻENIA

Portfolio warsztatu, czyli krótki opis obszaru merytorycznego

Warsztat ma na celu integrację uczestników ukierunkowaną na wspólne doświadczenie i zdobycie nowej wiedzy i umiejętności. Warsztat uświadomi im, jakie postawy i zachowania sprzyjają pracy w grupie, a co według teorii Pięciu dysfunkcji pracy zespołowej Patricka Lencioniego utrudnia współpracę. Uczestnicy dowiedzą się i doświadczą, że zespół to instytucja działająca w sposób synergiczny, co oznacza, że jako całość jest w stanie stworzyć więcej wartości niż poszczególne jednostki razem wzięte. Udział w ćwiczeniach pozwoli uczestnikom sprawdzić swoje zdolności w sytuacjach zadaniowych, dzięki temu będą w stanie skonfrontować się z sukcesem lub porażką. Uczestnicy sprawdzą na podstawie testu ról Belbina, jakie role przyjmują w zespole, żeby umieć efektywniej wykorzystać potencjał ukryty w poszczególnych osobach, a także uniknąć konfliktu ról. Liderzy zespołów dowiedzą się, jakie zadania mają do spełnienia i co leży w zakresie ich odpowiedzialności. Podczas warsztatu omówione i przećwiczone zostaną zasady komunikacji zespołowej, co pozwoli uczestnikom podnieść skuteczność własnej komunikacji, ze szczególnym uwzględnieniem pracy nad pozytywną informacją zwrotną.

CELE

Jaki proces nabywania jakich kompetencji ma wspierać warsztat?

1. Wzmocnienie integracji grupy poprzez lepszą znajomość swoich mocnych i słabych stron w komunikacji i współpracy zespołowej.
2. Zyskanie nowych doświadczeń w obszarze komunikacji i współpracy zespołowej.
3. Poszerzenie wiedzy na temat komunikacji i zasad współpracy w zespole.

Projekt innowacyjny „Liderzy Akademii Enklawy” realizowany jest w ramach projektu grantowego „TransferHUB generowanie, wsparcie grantowe i inkubacja innowacji społecznych. Przejście z systemu edukacji do aktywności zawodowej”, www.transferhub.pl.

4. Wzmocnienie samoświadomości na temat własnych zdolności radzenia sobie z sukcesem lub porażką.
5. Zdiagnozowanie ról, w których uczestnicy czują się najlepiej podczas pracy zespołowej.
6. Nabranie doświadczenia w komunikacji zespołowej i w udzielaniu pozytywnej informacji zwrotnej.

REZULTATY

Co uczestnik w wyniku udziału w warsztacie będzie realnie: umiał, potrafił, znał, wiedział?

Uczestnik:

1. potrafi wskazać mocne strony innych osób z zespołu w kontekście współpracy i komunikacji zespołowej,
2. zna zasady współpracy w zespole,
3. wie, jakie postawy i zachowania wpływają pozytywnie, a jakie negatywnie na współpracę w zespole,
4. potrafi wskazać czynniki utrudniające współpracę,
5. wie, jak można radzić sobie z sukcesem i porażką,
6. wie, jakie role przyjmuje każdy z uczestników w zespole i rozumie, co z tego wynika,
7. wie, w jaki sposób wybierać i dopasowywać zadania do określonej roli, w której uczestnik czuje się najlepiej,
8. zna efekt „konfliktu ról”,
9. jako lider potrafi określić, co leży w zakresie jego odpowiedzialności,
10. zna zasady komunikacji zespołowej
11. umie udzielić pozytywnej informacji zwrotnej

WARUNKI I NARZĘDZIA

Konieczne warunki lokalowe, przestrzenne, pomoce, narzędzia, sprzęt i inne, jeśli są bardzo specyficzne i odbiegają od standardowego wyposażenia sali szkoleniowej

Tablica do flipcharta + kartki do flipcharta, kartki formatu A4, mazaki do pisania po flipchartach w co najmniej 4 kolorach (czerwony, zielony, niebieski, czarny), taśma klejąca, nożyczki, sznurek, gazety, jajka.

Projekt innowacyjny „Liderzy Akademii Enklawy” realizowany jest w ramach projektu grantowego „TransferHUB generowanie, wsparcie grantowe i inkubacja innowacji społecznych. Przejście z systemu edukacji do aktywności zawodowej”, www.transferhub.pl.

PROGRAM

Moduł/sesja	Przebieg	Czas trwania
1. Wstęp.	<p>Prezentowanie się trenera.</p> <p>Prezentacja tematyki, celów i przebiegu warsztatu przez trenera. Opis doświadczeń uczestników w pracy zespołowej. Zebranie oczekiwań uczestników.</p>	45 min.
2. Praca w zespołach. Zadanie „Film”	<p>Ćwiczenie „Film”.</p> <p>Przebieg ćwiczenia: Trener dzieli grupę na 4-5 osobowe zespoły. Zadaniem każdego zespołu jest nagranie telefonem komórkowym trzy minutowego filmu o dowolnej tematyce. Prezentacja filmów. Omówienie w oparciu o teorię Pięciu dysfunkcji pracy zespołowej Patricka Lencioniego.</p>	90 min.
3. Role zespołowe. Zadanie „Gdyby jajka potrafiły latać”	<p>Uczestnicy wypełniają test na role w zespole Belbina. Trener wprowadza zagadnienie podziału na role w pracy zespołowej i omawia poszczególne role.</p> <p>Uczestnicy wykonują ćwiczenie „Gdyby jajka potrafiły latać” Prezentacja pracy zespołu.</p> <p>Podsumowanie trenera:</p>	90 min.
4. Zasady komunikacji zespołowej.	<p>Ćwiczenie „Kijek”:</p> <p>Omówienie ćwiczenia z podsumowaniem merytorycznym wprowadzającym zasady komunikacji zespołowej.</p>	45 min.
5. Podsumowanie	<p>Trener wprowadza pojęcie pozytywnej informacji zwrotnej. Uczestnicy dostają od trenera wytyczne jak zbudować pozytywną informację zwrotną.</p> <p>Podsumowanie trenera</p> <hr/> <p>REKOMENDOWANE DLA pkt 5 Uznaje się za celowe dla dalszego procesu realizowanie ćwiczenia pozytywnej informacji zwrotnej w pierwszej części warsztatu, z uwagi na ograniczenie czasowe a różną dynamikę pracy grupy warsztatowej.</p>	30 min.

Projekt innowacyjny „Liderzy Akademii Enklawy” realizowany jest w ramach projektu grantowego „TransferHUB generowanie, wsparcie grantowe i inkubacja innowacji społecznych. Przejście z systemu edukacji do aktywności zawodowej”, www.transferhub.pl.

Warsztat nr 4

Wsparcie szkoleniowe w Programie LAE

TYTUŁ WARSZTATU

Analiza lokalnego rynku i zasobów własnych

RAMY CZASOWE

5 godzin merytorycznych + 1 godzina przerw łącznie

ZAŁOŻENIA

Portfolio warsztatu, czyli krótki opis obszaru merytorycznego

Metodologia pracy podczas warsztatu oparta jest o wydobywanie i wzmacnianie zasobów uczestników. W czasie ćwiczeń i gier szkoleniowych uczestnicy będą mieli możliwość odkrywania swoich umiejętności, wiedzy, cech charakteru, które są niezbędne do wykonania zadania indywidualnie lub zespołowo. Znajomość swoich mocnych stron, umiejętności, które już teraz posiadają i możliwości ich zastosowania w określonych sytuacjach, daje uczestnikom poczucie mocy, napędza do działania. Praca w oparciu o to, co w każdym z uczestników najlepsze, daje szansę na osiągnięcie dużo wyższych wyników, prowadzi do rozwoju potencjału, a sam proces jest dużo bardziej przyjemny niż korygowanie błędów, niwelowaniu wpływu słabych stron czy ich maskowanie.

CELE

Jaki proces nabywania jakich kompetencji ma wspierać warsztat?

1. Wzmocnienie integracji grupy poprzez lepszą znajomość swoich mocnych i słabych stron w kontekście pracy zespołowej.
2. Zyskanie nowych doświadczeń w obszarze korzystania z własnych zasobów i zasobów innych członków zespołu w celu wykonania zadania.
3. Poszerzenie wiedzy na temat umiejętności poszukiwanych przez pracodawców na lokalnym rynku pracy.
4. Wzmocnienie samoświadomości na temat własnych zdolności, umiejętności i posiadanej wiedzy oraz doświadczenia.

Projekt innowacyjny „Liderzy Akademii Enklawy” realizowany jest w ramach projektu grantowego „TransferHUB generowanie, wsparcie grantowe i inkubacja innowacji społecznych. Przejście z systemu edukacji do aktywności zawodowej”, www.transferhub.pl.

5. Zdiagnozowanie umiejętności, które uczestnicy wnoszą do grupy podczas pracy zespołowej.
6. Nabranie doświadczenia w udzielaniu pozytywnej informacji zwrotnej.

REZULTATY

Co uczestnik w wyniku udziału w warsztacie będzie realnie: umiał, potrafił, znał, wiedział?

Uczestnik:

1. potrafi wskazać mocne strony innych osób z zespołu,
2. zna zasady współpracy w zespole,
3. wie, jakie postawy i zachowania wpływają pozytywnie, a jakie negatywnie na współpracę w zespole,
4. zna swoje mocne i słabe strony,
5. umie zaprezentować się grupie, pracodawcy podając przykłady wykorzystania swoich mocnych stron,
6. posiada wiedzę na temat posiadanych umiejętności, a także sposobu poszukiwania w sobie i nazywania zdolności,
7. umie wyszukiwać wśród członków swojej grupy umiejętności niezbędnych do wykonania zadania,
8. umie udzielić pozytywnej informacji zwrotnej.

WARUNKI I NARZĘDZIA

Konieczne warunki lokalowe, przestrzenne, pomoce, narzędzia, sprzęt i inne, jeśli są bardzo specyficzne i odbiegają od standardowego wyposażenia sali szkoleniowej

Tablica flipchart, kartki flipchart, karty z gry Dixit lub pocztówki, wycinki z gazet, kolorowe gazety, ulotki marketów, katalogi ofertowe biur podróży, markery, taśma mocująca, koperty w formacie A5 w ilości uczestników warsztatu, flamastry, kredki – różne kolory, taśma malarska, kilka lokalnych ogłoszeń o pracę wydrukowanych na kartkach, papier xero, kolorowe samoprzylepne karteczki, 6 kolorów kartek A4 podzielonych na 4 – tak by każdy uczestników mógł otrzymać po jednej kartce w każdym kolorze.

Projekt innowacyjny „Liderzy Akademii Enklawy” realizowany jest w ramach projektu grantowego „TransferHUB generowanie, wsparcie grantowe i inkubacja innowacji społecznych. Przejście z systemu edukacji do aktywności zawodowej”, www.transferhub.pl.

PROGRAM

Moduł/sesja	Przebieg	Czas trwania
1. Wstęp	Uczestnicy warsztatów zapoznają się z tematyką i programem warsztatu.	30 min.
2. Markowa koperta	Uczestnicy wykonują markowe koperty, które przez cały czas udziału w warsztacie będą uzupełniane o zasoby zdiagnozowane w czasie ćwiczeń, a na koniec również o pozytywne informacje zwrotne od innych uczestników i trenera. Każda koperta będzie oznaczona wymyślnym przez uczestnika znakiem firmowym, # z hasłem reklamowym, propozycje powinny być uzasadnione.	30 min.
3. Otwieramy agroturystykę	Uczestnicy w podziale na grupy opracowują plan - w formie kolażu, własnego gospodarstwa agroturystycznego, które miałyby powstać na terenie powiatu mrągowskiego. Wszystkie zadania niezbędne przy prowadzeniu gospodarstwa będą musieli wykonywać sami uczestnicy stąd ich zadaniem będzie w pierwszej kolejności opisanie stanowisk i zakresu obowiązków	90 min.
4. Mamy zasoby	Uczestnicy zapisują na osobnych kartkach posiadane przez siebie umiejętności, wiedzę, posiadane kontakty, wartości, które są dla nich ważne oraz takie przedsięwzięcia, w które się chętnie zaangażują. Kartki przyklejają na ścianę. W ten sposób możemy zobaczyć jak dużo zasobów posiadają uczestnicy jako grupa.	80 min.
5. Praca szuka człowieka	Uczestnicy zapoznają się z aktualnymi ofertami pracy dostępnymi na ich lokalnym rynku pracy. W parach, gdzie jedna osoba jest doradcą a druga klientem, starają się dopasować posiadane w kopercie zasoby do oferty pracy.	60 min.
6. Podsumowanie	Uczestnicy w ramach rundki dzielą się swoimi spostrzeżeniami na temat warsztatów: co im się najbardziej podobało na zajęciach? Co chcieliby zrobić inaczej?	10 min.

Projekt innowacyjny „Liderzy Akademii Enklawy” realizowany jest w ramach projektu grantowego „TransferHUB generowanie, wsparcie grantowe i inkubacja innowacji społecznych. Przejście z systemu edukacji do aktywności zawodowej”, www.transferhub.pl.

REKOMENDOWANE DLA pkt 1-6

1. Sposób realizacji zadań grupowych powinien być modyfikowanych co do składu grupy – wymieszanie przy kolejnym zadaniu, aby dawać młodzieży możliwość sprawdzenia się w innych rolach i w innej dynamice grupowej.

2. Proponowane ćwiczenia dotyczą wglądu w siebie, wyrażania własnej opinii czy opisywania doświadczeń, wśród uczestników może pojawić się niechęć do wypowiedzi na forum. Należy przyrzeć się w początkowej fazie otwartości i refleksyjności uczestników i mieć alternatywne działanie, np. zapisanie na kartce.

Warsztat nr 5

Wsparcie szkoleniowe w Programie LAE

TYTUŁ WARSZTATU

Budowanie oferty

RAMY CZASOWE

5 godzin merytorycznych + 1 godzina przerw łącznie

ZAŁOŻENIA

Portfolio warsztatu, czyli krótki opis obszaru merytorycznego

Warsztat będzie miał na celu przedstawienie i przepracowanie procesów związanych z przygotowaniem oferty usługi. Uczestnicy poznają pojęcie usługi z punktu widzenia klienta, sprzedawcy, marketingu oraz producenta. W wyniku udziału w warsztacie zespoły LAE będą potrafiły opracować własną ofertę usługową do realizacji w ramach projektu.

Projekt innowacyjny „Liderzy Akademii Enklawy” realizowany jest w ramach projektu grantowego „TransferHUB generowanie, wsparcie grantowe i inkubacja innowacji społecznych. Przejście z systemu edukacji do aktywności zawodowej”, www.transferhub.pl.

CELE

Jaki proces nabywania jakich kompetencji ma wspierać warsztat?

1. Nabycie wiedzy i umiejętności z zakresu tworzenia profesjonalnej oferty handlowej, na przykładzie własnej planowanej usługi, skierowanej do konkretnego usługobiorcy.
2. Nabycie wiedzy i umiejętności z zakresu stosowania mixu marketingowego własnej usługi/produktu.
3. Zyskanie wiedzy nt. podstaw budowy planu marketingowego do zastosowania w praktyce względem własnej planowanej usługi.

REZULTATY

Co uczestnik w wyniku udziału w warsztacie będzie realnie: umiał, potrafił, znał, wiedział?

1. Uczestnicy będą wiedzieli, jak opracować ofertę handlową z zastosowaniem podstawowych technik i zasad.
2. Uczestnicy będą potrafili opracować projekt własnej usługi w oparciu o zdobytą wiedzę.
3. Uczestnicy będą potrafili wiedzieli, jak wykorzystać mix marketingowy do zbudowania planu marketingowego swojej usługi.

WARUNKI I NARZĘDZIA

Konieczne warunki lokalowe, przestrzenne, pomoce, narzędzia, sprzęt i inne, jeśli są bardzo specyficzne i odbiegają od standardowego wyposażenia sali szkoleniowej

Tablica do flipcharta + kartki do flipcharta, kartki formatu A4, małe kartki samoprzylepne, mazaki fluorescencyjne, mazaki do pisania po flipchartach w co najmniej 4 kolorach (czerwony, zielony, niebieski, czarny). Rzutnik multimedialny.

PROGRAM

Moduł/sesja	Przebieg	Czas trwania
1. Wstęp	Uczestnicy warsztatów zapoznają się z programem szkolenia. Przekazują informację nt. obecnego poziomu zaawansowania pracy nad własnymi usługami.	30 min.

Projekt innowacyjny „Liderzy Akademii Enklawy” realizowany jest w ramach projektu grantowego „TransferHUB generowanie, wsparcie grantowe i inkubacja innowacji społecznych. Przejście z systemu edukacji do aktywności zawodowej”, www.transferhub.pl.

<p>2. Od pomysłu do oferty handlowej</p>	<p>Uczestnicy poznają czym charakteryzuje się profesjonalna oferta handlowa.</p>	<p>45 min.</p>
<p>3. Cykl życia usługi</p>	<p>Uczestnicy poznają cykl życia usługi i związane z tym ich charakterystyczne cechy. Wskazane zostaną konkretne rozwiązania ilustrujące cykl życia usługi w celu zbudowania indywidualnej oferty.</p>	<p>45 min.</p>
<p>4. Elementy składowe ofert handlowych</p>	<p>Uczestnicy stworzą własną ofertę w zależności od rodzaju docelowego segmentu rynku oraz fazy życia, w której się znajdują. Uczestnicy opiszą Podstawowe elementy oferty handlowej - opisy produktów oraz ich ceny. Wskazanie różnic w przypadku opracowania ofert B2B oraz B2C.</p>	<p>45 min.</p>
<p>5. Przygotowanie oferty.</p>	<p>Praca warsztatowa z uczestnikami w formie budowy oferty. Wnioski końcowe.</p> <hr style="border-top: 1px dashed black;"/> <p>REKOMENDOWANE DLA pkt 1-5 Wskazane jest działanie warsztatowe stricte nad opracowaną fiszką projektową, ewaluowanie jej podczas zajęć ze specjalistą.</p>	<p>135 min.</p>

Projekt innowacyjny „Liderzy Akademii Enklawy” realizowany jest w ramach projektu grantowego „TransferHUB generowanie, wsparcie grantowe i inkubacja innowacji społecznych. Przejście z systemu edukacji do aktywności zawodowej”, www.transferhub.pl.

Warsztat nr 6

Wsparcie szkoleniowe w Programie LAE

TYTUŁ WARSZTATU

Prowadzenie rozmowy z klientem

RAMY CZASOWE

5 godzin merytorycznych + 1 godzina przerw łącznie

ZAŁOŻENIA

Portfolio warsztatu, czyli krótki opis obszaru merytorycznego

Celem warsztatu jest podwyższenie kompetencji związanych z budowaniem relacji interpersonalnych uczestników. Praca nad poprawą ich komunikatywności i umiejętności aktywnego słuchania (pytania otwarte, zamknięte, zanurzone, parafrazy i klaryfikacje). Dużą uwagę należy też zwrócić na umiejętność budowania dobrych relacji z rozmówcą/klientem, umiejętność reagowania na krytykę (wykorzystanie PIW) i na agresję, a także na podstawowe techniki autoprezentacji (praca z głosem, odpowiedni strój). W działalności gospodarczej ważna jest zasada pierwszego wrażenia (pierwsze 30 sek.), w także umiejętne prowadzenie rozmowy telefonicznej- „Najpierw sprzedajesz siebie potem swoją firmę”. Kolejnym elementem będzie przygotowanie przez wszystkie zespoły (CZK), oferty sprzedaży samochodu terenowego dla wielodzietnej rodziny, myśliwego/prepersa i dla lokalnego celebryty. Będzie to podsumowanie całego warsztatu i sprawdzenie na ile uczestnicy przyswoili sobie nową wiedzę i opanowali nowe umiejętności.

CELE

Jaki proces nabywania jakich kompetencji ma wspierać warsztat?

W trakcie zajęć należy uzmysłowić znaczenie właściwej komunikacji w budowaniu relacji z klientem, zarówno indywidualnym, jak i instytucjonalnym. Poprzez stosowanie aktywnych metod pracy z grupą dążyć należy rozwijania w uczestnikach nawyków poprawnego przekazywania informacji (budowa wypowiedzi, logiczny tok rozumowania, odpowiednia forma, stosowanie zwrotów kurtuazyjnych). Warsztat ma im też ułatwić prezentowanie własnych planów i zamierzeń poprzez nabranie pewności siebie i lepsze rozumienie mechanizmów porozumiewania się ludzi.

Projekt innowacyjny „Liderzy Akademii Enklawy” realizowany jest w ramach projektu grantowego „TransferHUB generowanie, wsparcie grantowe i inkubacja innowacji społecznych. Przejście z systemu edukacji do aktywności zawodowej”, www.transferhub.pl.

REZULTATY

Co uczestnik w wyniku udziału w warsztacie będzie realnie: umiał, potrafił, znał, wiedział?

Uczestnicy poznają zasady efektywnej komunikacji interpersonalnej. Przygotowując się do prezentacji programu, czy też np. rozmów kwalifikacyjnych, będą wiedzieli na co należy zwrócić szczególną uwagę. Mam tu na uwadze zarówno technikę prezentacji, jak i wygląd zewnętrzny, czy też organizację miejsca pracy. Poznają też zasady reagowania na obiekcje klienta, również klienta agresywnego.

WARUNKI I NARZĘDZIA

Konieczne warunki lokalowe, przestrzenne, pomoce, narzędzia, sprzęt i inne, jeśli są bardzo specyficzne i odbiegają od standardowego wyposażenia sali szkoleniowej

Flipchart, 4 zestawy mazaków, taśma lub bluestick (do klejenia kart papieru na ścianie), 5 dużych arkuszy papieru pakowego, ryza papieru w formacie A4.
Sala zajęciowa: dodatkowo jeden duży stolik, przy którym będzie można zaprezentować możliwość posadzenia kilkunastu osób.

PROGRAM

Moduł/sesja	Przebieg	Czas trwania
1. Wstęp	Zapoznanie uczestników z tematyką warsztatu, prezentacja trenera.	15 min.
2. Przestrzeń do rozmowy	Czym jest przestrzeń osobista? Znaczenie przestrzeni intymnej/osobistej, społecznej, publicznej. Druga część: organizacja przestrzeni przy rozmowie klienta	30 min.

Projekt innowacyjny „Liderzy Akademii Enklawy” realizowany jest w ramach projektu grantowego „TransferHUB generowanie, wsparcie grantowe i inkubacja innowacji społecznych. Przejście z systemu edukacji do aktywności zawodowej”, www.transferhub.pl.

<p>3. Jak zacząć? Aktywne słuchanie</p>	<p>1.Znaczenie powitania.</p> <p>2.Rozpoczęcie rozmowy przez telefon – symulacje w formie krótkich zadań rozpoczęcia rozmowy dla każdego z uczestników. Omówienie: podstawowe zasady i błędy.</p> <p>3.Praca z głosem.</p> <p>4.Ćwiczenia w zadawaniu pytań otwartych, zamkniętych, zanurzonych.</p> <p>5.Następnie parafraza i klaryfikacja.</p> <p>Wspólne opracowanie poradnika aktywnego słuchacza (10 przykazań).</p>	<p>60 min.</p>
<p>4.Trudne momenty w rozmowie</p>	<p>Jak reagować na obiekcje, reklamacje? Zasada: CECHA -ZALETA –KORZYŚĆ</p> <hr style="border-top: 1px dashed black;"/> <p>REKOMENDOWANE DLA pkt 4 Skupienie się na przeprowadzeniu uczestników przez zasadę CZK w oparciu o wypracowaną fiszkę usługi jako przygotowanie do rozmowy z klientami.</p>	<p>105 min.</p>
<p>5.Podsumowanie</p>	<p>Refleksje uczestników. Omówienie przebiegu zajęć i wskazanie możliwości dalszego doskonalenia umiejętności prowadzenia rozmów z klientem. Podanie literatury przedmiotu.</p>	<p>30 min.</p>

Projekt innowacyjny „Liderzy Akademii Enklawy” realizowany jest w ramach projektu grantowego „TransferHUB generowanie, wsparcie grantowe i inkubacja innowacji społecznych. Przejście z systemu edukacji do aktywności zawodowej”, www.transferhub.pl.

Warsztat nr 7

Wsparcie szkoleniowe w Programie LAE

TYTUŁ WARSZTATU

**Planowanie i organizacja pracy w zespole
Jak zrobić sobie czas? Od planowania do działania**

RAMY CZASOWE

5 godzin merytorycznych + 1 godzina przerw łącznie

ZAŁOŻENIA

Portfolio warsztatu, czyli krótki opis obszaru merytorycznego

Dla powodzenia każdego projektu planowanie i dobra organizacja pracy są kluczowe. Dlatego uczestnicy warsztatu poznają zasady i różnorodne techniki efektywnego zarządzania sobą w czasie. Dzięki zapoznaniu ich z systemami i technikami takimi jak „Getting Things Done”, macierz Eisenhowera, czy zasada Pareto, po ukończeniu zajęć będą potrafili ocenić organizację własnej pracy oraz wprowadzić w niej rozwiązania zwiększające efektywność podejmowanych działań. W zakres tych rozwiązań będzie wchodziło także użycie różnorodnych narzędzi ICT zwiększających efektywność osobistą. Udział w zajęciach ma także podtrzymać w nich motywację do realizacji przygotowanego wcześniej biznesplanu. Poszerzenie kompetencji zarządzania w czasie, sprawnej organizacji pracy zespołu oraz planowania ułatwi wykonanie finalnej części projektu już poza salą szkoleniową.

CELE

Jaki proces nabywania jakich kompetencji ma wspierać warsztat?

1. Wzrost świadomości osobistych zasobów w kontekście predyspozycji i preferencji do sprawnego planowania i organizacji pracy.
2. Podniesienie poziomu kompetencji w zakresie planowania i organizacji pracy, a pośrednio także współpracy w zespole i zarządzania nim.

Projekt innowacyjny „Liderzy Akademii Enklawy” realizowany jest w ramach projektu grantowego „TransferHUB generowanie, wsparcie grantowe i inkubacja innowacji społecznych. Przejście z systemu edukacji do aktywności zawodowej”, www.transferhub.pl.

3. Poszerzenie wiedzy na temat zasad i technik efektywnego zarządzania sobą w czasie.
4. Poszerzenie umiejętności systematycznej oceny organizacji własnej pracy oraz wprowadzania rozwiązań zwiększających efektywność podejmowanych działań.
5. Podniesienie poziomu kompetencji zarządzania swoją dalszą karierą.
6. Wzmocnienie motywacji do podejmowania działań projektowych poza salą szkoleniową.
7. Wzrost świadomości własnych procesów motywacyjnych, co przyczyni się do wzmocnienia dążenia do samorozwoju także po zakończeniu projektu.

REZULTATY

Co uczestnik w wyniku udziału w warsztacie będzie realnie: umiał, potrafił, znał, wiedział?

Uczestnik będzie:

1. potrafił zidentyfikować własne zasoby w kontekście predyspozycji i preferencji do sprawnego planowania i organizacji pracy,
2. potrafił sformułować długo- i krótkoterminowe cele własnej pracy (zarówno indywidualnie, jak i dla całego zespołu) i poprawnie zaplanować ich realizację w czasie,
3. umiał opisać przynajmniej 3 zasady/techniki efektywnego zarządzania sobą w czasie,
4. potrafił/potrafiała przynajmniej w podstawowym zakresie wykorzystywać narzędzia Google do oceny organizacji własnej pracy oraz zwiększania efektywności podejmowanych działań,
5. znał system zarządzania realizacją zadań „Getting Things Done” oraz zasady jego stosowania w życiu codziennym,
6. znał podstawy teorii motywacji w zakresie, który pozwoli mu/jej zidentyfikować własne sposoby motywowania się do podejmowania działań pro-rozwojowych.

WARUNKI I NARZĘDZIA

Konieczne warunki lokalowe, przestrzenne, pomoce, narzędzia, sprzęt i inne, jeśli są bardzo specyficzne i odbiegają od standardowego wyposażenia sali szkoleniowej

Tablica do flipcharta, kartki do flipcharta, kolorowe kartki formatu A4, duże kartki formatu A3, małe karteczki samoprzylepne, różnokolorowe markery do flipcharta, rzutnik, laptop/PC z dostępem do Internetu, dobrze, żeby uczestnicy warsztatów mieli przy sobie smartfony z dostępem do Internetu, rolka papieru toaletowego z perforowaniem.

Projekt innowacyjny „Liderzy Akademii Enklawy” realizowany jest w ramach projektu grantowego „TransferHUB generowanie, wsparcie grantowe i inkubacja innowacji społecznych. Przejście z systemu edukacji do aktywności zawodowej”, www.transferhub.pl.

PROGRAM

Moduł/sesja	Przebieg	Czas trwania
1. Wstęp.	Krótkie przedstawienie trenera oraz celów i potencjalnych rezultatów warsztatu przez osobę prowadzącą. Przypomnienie kwestii organizacyjnych i zasad, które obowiązują na zajęciach – wspólnie z młodzieżą, w drodze dyskusji, ewentualnie poddanie zasad negocjacji.	10 min.
Moduł I. O postrzeganiu i wykorzystywaniu czasu (90 minut)		
2. Percepcja czasu a efektywność osobista	Dyskusja o tym, jak postrzegamy czas i od czego to zależy? Czy tak samo postrzegamy czas w różnych momentach życia? Wnioski z dyskusji: każdy z nas postrzega czas nieco inaczej i zmienia się to w ciągu życia. Ćwiczenie LINIA ŻYCIA.	25 min.
3. Ocena efektywności wykorzystania własnego czasu	Osoba prowadząca tłumaczy, że w tej części zajęć uczestnicy dokonają oceny dotychczasowych sposobów wykorzystania własnego czasu. Pyta też, jak uczestnicy rozumieją „efektywność”. Osoba prowadząca prosi o zastanowienie się nad własnym rozkładem czasu w ciągu tygodnia i wypełnienie tygodniowych tabelki czasu (załącznik nr 1). Omówienie i podsumowanie ćwiczenia w formie dyskusji.	35 min.
4. Co można zrobić, aby lepiej wykorzystywać czas?	Ćwiczenie CZASOWA BURZA MÓZGÓW: zebranie pomysłów grupy na to, co można zrobić/zmienić/zastosować, aby lepiej wykorzystywać czas w ciągu dnia. Zapisanie pomysłów na flipcharcie. Na oddzielnej kartce każdy z uczestników formułuje i zapisuje minimum 5 własnych postanowień/zasad zarządzania czasem.	30 min.
Moduł II. Zasady i techniki zarządzania czasem (140 minut)		
5. Macierz Eisenhowera	Prezentacja techniki „Macierz Eisenhowera”, Omówienie i sprawdzenie poprawności wykonania zadania.	35 min.

Projekt innowacyjny „Liderzy Akademii Enklawy” realizowany jest w ramach projektu grantowego „TransferHUB generowanie, wsparcie grantowe i inkubacja innowacji społecznych. Przejście z systemu edukacji do aktywności zawodowej”, www.transferhub.pl.

6. Zasada Pareto	Prezentacja zasady Pareto	15 min.
7. System „Getting Things Done” (GTD)	Osoba prowadząca przedstawia popularny system zarządzania czasem GTD. Uczestnicy tworzą własny indywidualny algorytm zarządzania czasem (z pomocą osoby prowadzącej). Prezentacja i omówienie stworzonych algorytmów.	55 min.
8. Wykorzystanie nowych technologii do lepszego zarządzania sobą w czasie.	Prezentacja i ćwiczenie (za pomocą smartfonów) działania aplikacji z pakietu Google: - kalendarz Google, - listy zadań Google, - Google Docs. Dyskusja o innych możliwych do wykorzystania narzędziach.	35 min.
Moduł III. Planowanie czasu a motywacja do działania (60 minut)		
9. Skąd się bierze motywacja do działania?	Osoba prowadząca krótko prezentuje koncepcję Roberta Diltsa dotyczącą poziomów osobowości/zmian, zwracając szczególną uwagę na poziom WARTOŚCI i MISJI.	45 min.
10. Podsumowanie	Osoba prowadząca pyta: „Co zabierzecie ze sobą z dzisiejszych zajęć?” prosząc o podsumowanie tego, co zdaniem młodzieży było najważniejsze/najbardziej przydatne spośród przedstawionych treści, a następnie o wypisanie własnych indywidualnych odpowiedzi (mogą być pozytywne, jak i negatywne) na małych karteczkach i wrzucenie ich do przygotowanego wcześniej woreczka lub pudełka. REKOMENDOWANE DLA pkt 1-10 Przed przystąpieniem do realizacji warsztatu wskazane jest zbadanie dynamiczności grupy i określenie podstawowych ćwiczeń pozwalających na wypracowanie niezbędnych umiejętności. Rekomenduje się przepracowanie przykładowych narzędzi do zarządzania sobą w czasie w oparciu o końcową dyskusję, które narzędzie jest dla kogo	15 min.

	odpowiednie w realizacji usługi młodzieżowej.	
--	--	--

Załącznik 1.

Każdego dnia swój czas poświęcam na:

Do dyspozycji masz 24h	Poniedziałek	Wtorek	Środa	Czwartek	Piątek	Sobota	Niedziela
Sen							
Szkołę							
Prace domowe							
Obowiązki domowe							
Komputer							
Telewizję							
Sport							
Hobby/zajęcia dodatkowe							
Relaks							
Rozmowy z rodziną							
Kontakty ze znajomymi (w tym też portale społecznościowe i komunikatory)							
Inne sprawy							
RAZEM							

Tygodniowo swój czas przeznaczam na:	W godzinach	W procentach
Sen		
Szkołę		
Prace domowe		
Obowiązki domowe		
Komputer		
Telewizję		
Sport		
Hobby/zajęcia dodatkowe		
Relaks		
Rozmowy z rodziną		
Kontakty ze znajomymi (w tym też portale społecznościowe i komunikatory)		

Projekt innowacyjny „Liderzy Akademii Enklawy” realizowany jest w ramach projektu grantowego „TransferHUB generowanie, wsparcie grantowe i inkubacja innowacji społecznych. Przejście z systemu edukacji do aktywności zawodowej”, www.transferhub.pl.

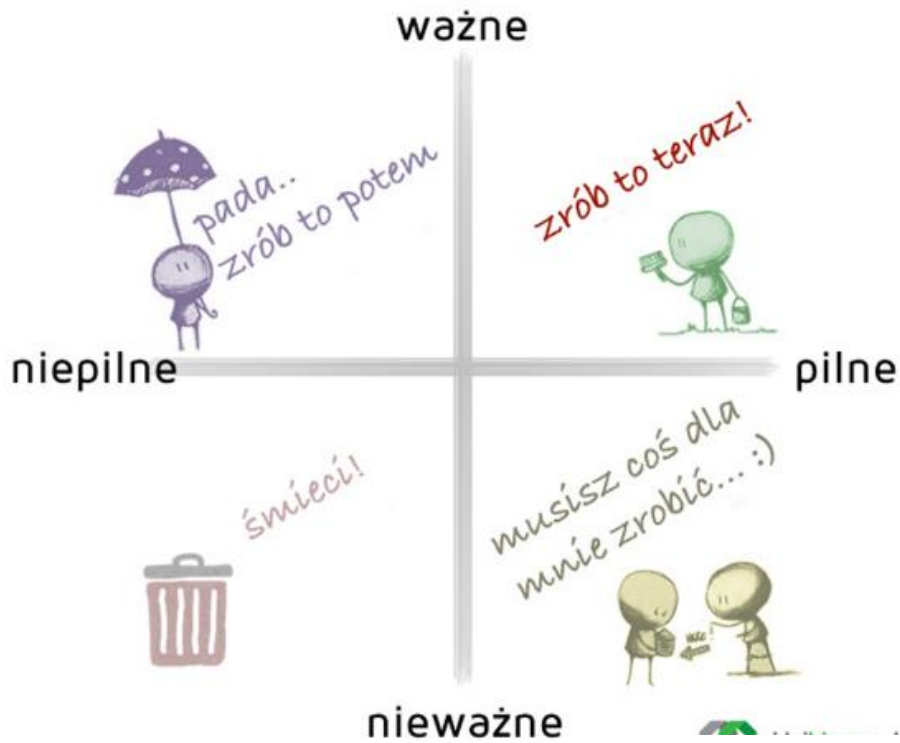
Inne sprawy		
-------------	--	--

Załącznik 2.

Zadania	Niepilne	Pilne
Ważne		
Nieważne		

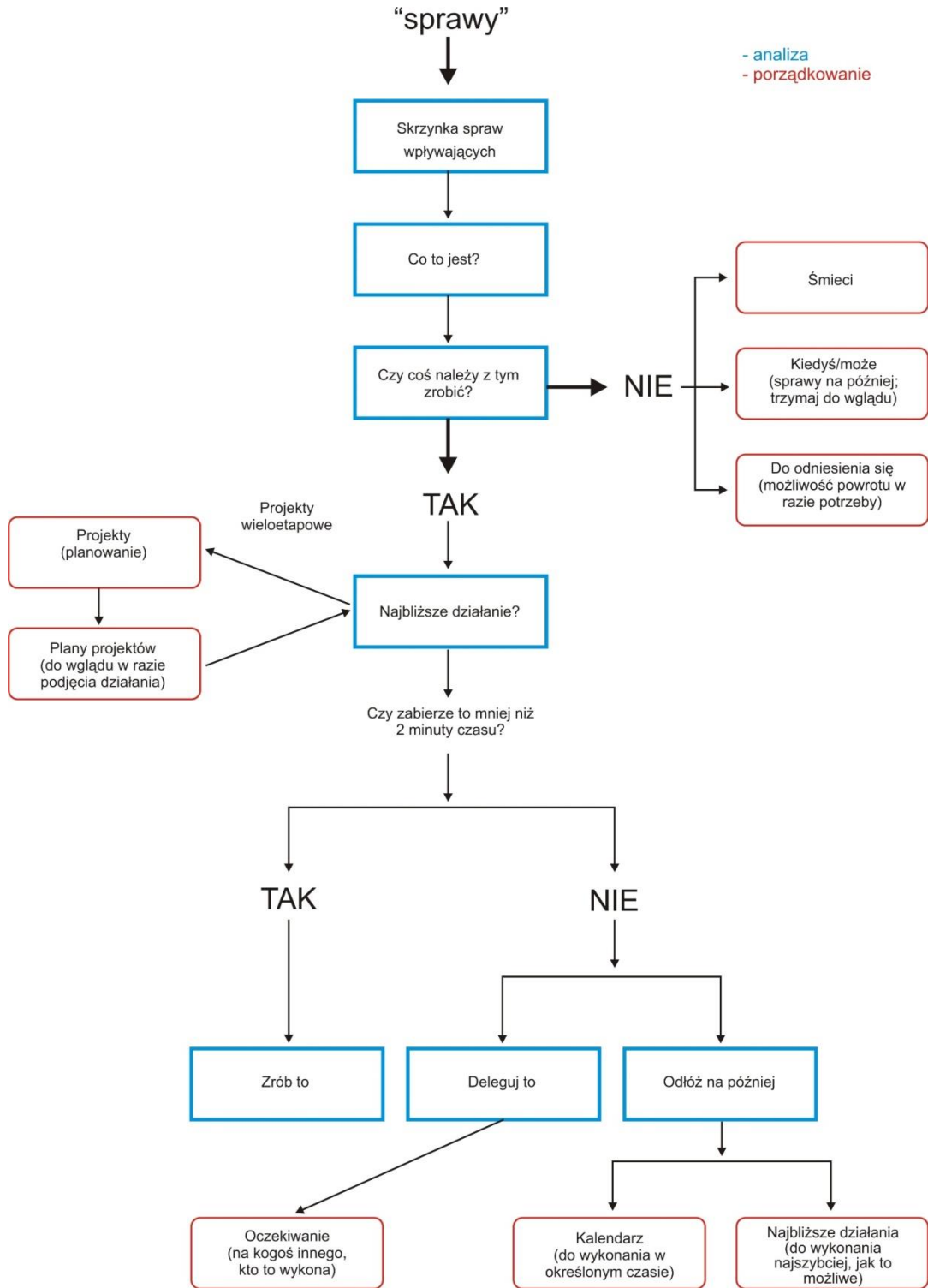
Zadania	Niepilne	Pilne
Ważne	Podstawowe zadania Codzienne aktywności Planowanie Zapobieganie Poszukiwanie możliwości Budowanie relacji, związki Własny rozwój Rekreacja	Zadania „na wczoraj” Sprawy naglące z terminem realizacji Zadania z terminem realizacji Kryzysy
Nieważne	Sprawy codzienne, zapracowanie Część telefonów i korespondencji Złodziejce czasu Przyjemności	Najbliższe, naglące zadania Część telefonów i korespondencji Popularne aktywności Niektóre spotkania

Projekt innowacyjny „Liderzy Akademii Enklawy” realizowany jest w ramach projektu grantowego „TransferHUB generowanie, wsparcie grantowe i inkubacja innowacji społecznych. Przejście z systemu edukacji do aktywności zawodowej”, www.transferhub.pl.



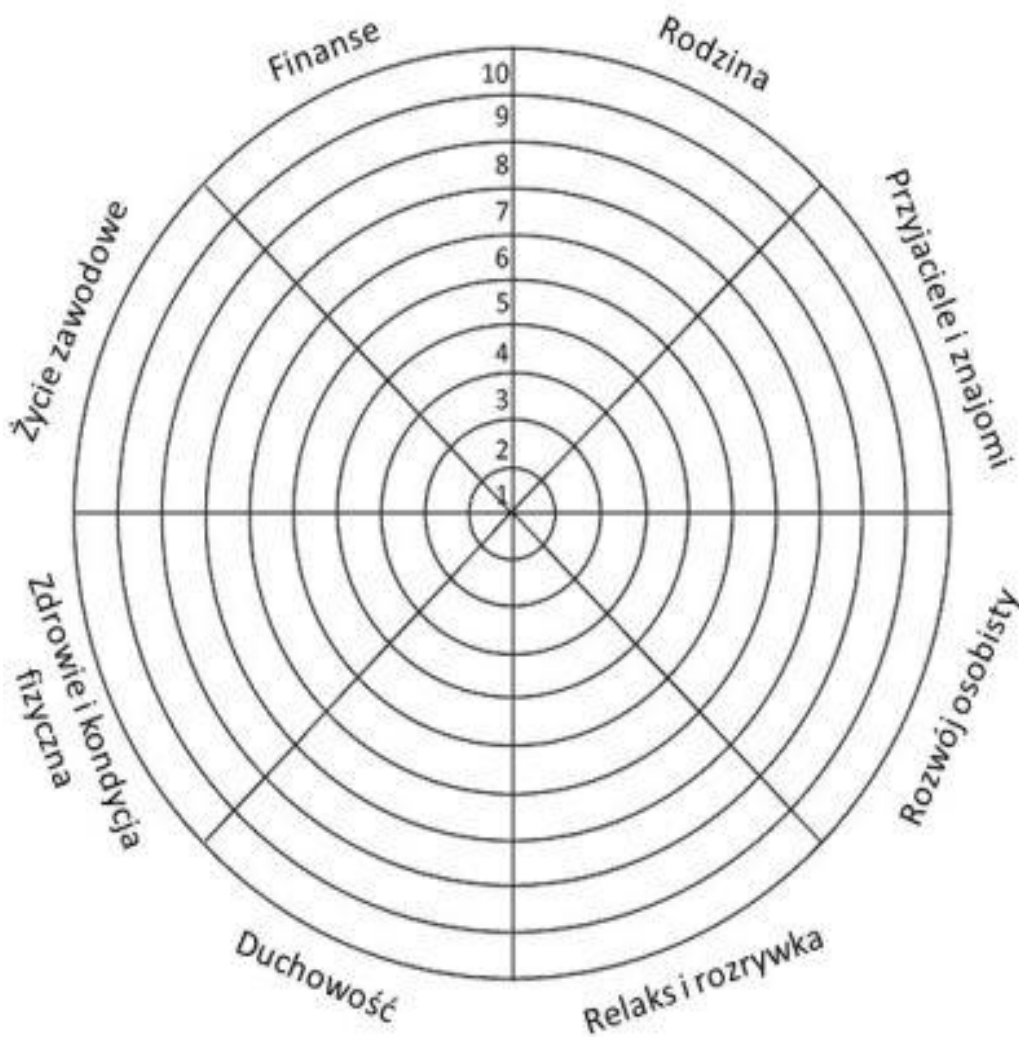
Projekt innowacyjny „Liderzy Akademii Enklawy” realizowany jest w ramach projektu grantowego „TransferHUB generowanie, wsparcie grantowe i inkubacja innowacji społecznych. Przejście z systemu edukacji do aktywności zawodowej”, www.transferhub.pl.

Załącznik 3



Projekt innowacyjny „Liderzy Akademii Enklawy” realizowany jest w ramach projektu grantowego „TransferHUB generowanie, wsparcie grantowe i inkubacja innowacji społecznych. Przejście z systemu edukacji do aktywności zawodowej”, www.transferhub.pl.

Załącznik 4



Projekt innowacyjny „Liderzy Akademii Enklawy” realizowany jest w ramach projektu grantowego „TransferHUB generowanie, wsparcie grantowe i inkubacja innowacji społecznych. Przejście z systemu edukacji do aktywności zawodowej”, www.transferhub.pl.

Fiszka usługi

FISZKA USŁUGI
1. Nazwa usługi (wstępna).
2. Usługobiorca (wstępnie: nazwa firmy/instytucji lub określenie branży)
2. Cele i uzasadnienie realizacji usługi dla potencjalnego usługobiorcy (jakie problemy zostaną rozwiązane / jakie potrzeby zaspokojone).
3. Opis usługi oraz grupy docelowej (gdzie będzie realizowana, do kogo skierowana i jakie działania obejmuje).

Projekt innowacyjny „Liderzy Akademii Enklawy” realizowany jest w ramach projektu grantowego „TransferHUB generowanie, wsparcie grantowe i inkubacja innowacji społecznych. Przejście z systemu edukacji do aktywności zawodowej”, www.transferhub.pl.

4. Co zostanie osiągnięte w wyniku realizacji usługi *(jakię będą konkretne efekty realizacji usługi z perspektywy korzyści usługobiorcy i odbiorców).*

Projekt innowacyjny „Liderzy Akademii Enklawy” realizowany jest w ramach projektu grantowego „TransferHUB generowanie, wsparcie grantowe i inkubacja innowacji społecznych. Przejście z systemu edukacji do aktywności zawodowej”, www.transferhub.pl.

5. Kto jest potrzebny w zespole realizatorów usługi? *(osoby z jakimi kompetencjami, zainteresowaniami, motywacją, łącznie z samym autorem projektu usługi)*

9. Uwagi/dodatkowe informacje *(opis ewentualnej konkurencji, utrudnień w realizacji usługi itp.)*

ZGŁASZAJĄCY PROJEKT USŁUGI

Lider/ka	imię i nazwisko	
	numer telefonu	
	e-mail	

Projekt innowacyjny „Liderzy Akademii Enklawy” realizowany jest w ramach projektu grantowego „TransferHUB generowanie, wsparcie grantowe i inkubacja innowacji społecznych. Przejście z systemu edukacji do aktywności zawodowej”, www.transferhub.pl.

	strona www	
--	------------	--

Raport trenerski – wzór

Raport poszkoleniowy

TYTUŁ WARSZTATU

TERMIN WARSZTATU

DYNAMIKA PRZEBIEGU

Porównanie faktycznej realizacji z założeniami programowymi: co się udało zrealizować, czego nie udało się zrealizować i dlaczego? UWAGA: tu nie piszemy o rezultatach! (5 zdań)

KONSULTACJE EX POST

Zalecenia do konsultacji z trenerem ex post: co warto, aby uczestnicy skonsultowali w dalszym etapie?

REKOMENDACJE DLA TRENERÓW I COACHÓW

Projekt innowacyjny „Liderzy Akademii Enklawy” realizowany jest w ramach projektu grantowego „TransferHUB generowanie, wsparcie grantowe i inkubacja innowacji społecznych. Przejście z systemu edukacji do aktywności zawodowej”, www.transferhub.pl.

Osiągnięty poziom rezultatów i wskazówki do dalszej pracy: co należy utrzymać/wzmocnić/rozwijać?
(poziom indywidualny i/lub grupowy, według oceny trenera)

Supportpack 2: Coaching

Karta rekrutacyjna - Liderzy

Rekrutacja do Programu Liderzy Akademii Enklawy

Imię i nazwisko kandydata/kandydatki:

I. CELE ROZWOJOWE

Jak bardzo konkretne zainteresowania, pasje, cele, plany edukacyjne i zawodowe ma kandydat/kandydatka? Na ile jest zdecydowany/zdecydowana, aby w tym kierunku podążać?

II. DOTYCHCZASOWE DOŚWIADCZENIA

Co do tej pory zrobił/a lub czego nie zrobił/a kandydat/kandydatka, aby realizować swoje cele, marzenia, pasje? Jeśli nie ma ich na tyle jasno określonych, co robił/a, aby je odkryć? Czego go/ją to nauczyło? Jak z tego skorzystał/a?

WAŻNE: jaką rolę odegrali w tym inni ludzie? W jaki sposób skorzystał/a z ich wsparcia, w tym z informacji zwrotnej?

III. SAMOŚWIADOMOŚĆ

Projekt innowacyjny „Liderzy Akademii Enklawy” realizowany jest w ramach projektu grantowego „TransferHUB generowanie, wsparcie grantowe i inkubacja innowacji społecznych. Przejście z systemu edukacji do aktywności zawodowej”, www.transferhub.pl.

Jak bardzo kandydat/kandydatka jest świadomy/świadoma swoich mocnych i słabych stron: zdolności i ograniczeń, zalet i wad, kompetencji i ich braku – szczególnie pod względem bycia LIDEREM w Programie LAE? W jaki sposób spostrzega swoje sukcesy i porażki i co z nimi robi? J

WAŻNE: jaką rolę odegrali w tym inni ludzie? W jaki sposób wpłynęli na lepsze poznanie samego siebie/ samej siebie?

IV. OCZEKIWANIA

Jakie są oczekiwania kandydata/kandydatki co do Programu LAE? Jakie ma oczekiwania wobec pozostałych Liderów, Coachów, innych osób zaangażowanych w realizację?

WAŻNE: jaka jest gotowość do zaangażowania się i jaka otwartość na współpracę?

V. DYSPOZYCYJNOŚĆ

Jakie są aktualne zobowiązania i tym samym czasowe obciążenia kandydata/kandydatki? Jak dużo czasu w tygodniu poświęca na stałe dodatkowe zajęcia pozaszkolne? Co w najbliższym czasie jest dla niego priorytetem do osiągnięcia i jak bardzo jest to absorbujące czasowo?

WAŻNE: jakie są możliwości czasowe do zaangażowania się w Program LAE?

Miejsce, data:

Podpisy osób rekrutujących:

Wyrażam zgodę na przetwarzanie moich danych osobowych zawartych w karcie wywiadu do Programu Liderzy Akademii Enklawy dla potrzeb niezbędnych do przeprowadzenia rekrutacji (ustawa z 29 sierpnia 1997 r. o ochronie danych osobowych, tekst jednolity: Dz.U. z 2002 r. nr 101, poz. 926, ze zm.).

Podpis Kandydata/Kandydatki:

OCENA PUNKTOWA (1-10):

OBSZAR	REKRUTER 1	REKRUTER 2	ŚREDNIA
CELE ROZWOJOWE			

Projekt innowacyjny „Liderzy Akademii Enklawy” realizowany jest w ramach projektu grantowego „TransferHUB generowanie, wsparcie grantowe i inkubacja innowacji społecznych. Przejście z systemu edukacji do aktywności zawodowej”, www.transferhub.pl.

DOŚWIADCZENIA			
SAMOŚWIADOMOŚĆ			
OCZEKIWANIA			
DYSPOZYCYJNOŚĆ			
			SUMA

Karta rozmowy rekrutacyjnej do zespołu - wzór

Karta rozmowy rekrutacyjnej do zespołu

Imię i nazwisko kandydata/kandydatki:

Imię i nazwisko kandydata/kandydatki:

Data i miejsce spotkania:

PYTANIA REKRUTACYJNE

Projekt innowacyjny „Liderzy Akademii Enklawy” realizowany jest w ramach projektu grantowego „TransferHUB generowanie, wsparcie grantowe i inkubacja innowacji społecznych. Przejście z systemu edukacji do aktywności zawodowej”, www.transferhub.pl.

Podpisy Lidera/Liderki:

Podpis Kandydata/Kandydatki:

Podpis Coacha:

Karta rozmowy motywującej – dla lidera po rekrutacji

Karta rozmowy motywującej

Imię i nazwisko Lidera/Liderki:

Data i miejsce spotkania:

I. ORGANIZACJA WŁASNEGO CZASU

Główne wyzwania (do czerwca 2018):	Strategia zarządzania priorytetami, organizacji czasu, godzenia ról i obowiązków:

II. SPRZYMIERZEŃCY

Osoby, na których akceptację i wsparcie	Osoby, których akceptację/wsparcie Lider/ka
---	---

Projekt innowacyjny „Liderzy Akademii Enklawy” realizowany jest w ramach projektu grantowego „TransferHUB generowanie, wsparcie grantowe i inkubacja innowacji społecznych. Przejście z systemu edukacji do aktywności zawodowej”, www.transferhub.pl.

Lider/ka może liczyć: kim jest ta osoba, jakiego wsparcia udziela?	chciał(a)by pozyskać: kim jest ta osoba, dlaczego jej wsparcie jest ważne, co można zrobić, aby je uzyskać?

III. INNE WYZWANIA DLA UTRZYMANIA MOTYWACJI

Trudności, przeszkody, ograniczenia, obawy:	Sposoby ich przezwycięzania (teraz i w perspektywie trwania projektu)

Miejsce, data:

Podpis coacha młodzieżowego:

Podpis Lidera/Liderki:

Projekt innowacyjny „Liderzy Akademii Enklawy” realizowany jest w ramach projektu grantowego „TransferHUB generowanie, wsparcie grantowe i inkubacja innowacji społecznych. Przejście z systemu edukacji do aktywności zawodowej”, www.transferhub.pl.

Karta indywidualnej sesji coachingowej

Karta indywidualnej sesji coachingowej

Imię i nazwisko Lidera/Liderki:

Data i miejsce spotkania:

I. CEL

II. Analiza obecnej sytuacji i wyznaczenie drogi osiągnięcia celu

Jak jest? Co mam?	Jakie są możliwości
-------------------	---------------------

Projekt innowacyjny „Liderzy Akademii Enklawy” realizowany jest w ramach projektu grantowego „TransferHUB generowanie, wsparcie grantowe i inkubacja innowacji społecznych. Przejście z systemu edukacji do aktywności zawodowej”, www.transferhub.pl.

	osiągnięcia wyznaczonego celu? Co mogę zrobić?

III. Analiza możliwych rozwiązań pod kątem ich przydatności do osiągnięcia celu

Trudności, przeszkody, ograniczenia, obawy	Sposoby ich przezwyciężania (teraz i w perspektywie trwania projektu)

IV. Określenie woli działania

Co, kiedy i przez kogo ma być zrobione?		
DZIAŁANIE	OSOBA ODPOWIEDZIALNA	TERMIN OSTATECZNY

Projekt innowacyjny „Liderzy Akademii Enklawy” realizowany jest w ramach projektu grantowego „TransferHUB generowanie, wsparcie grantowe i inkubacja innowacji społecznych. Przejście z systemu edukacji do aktywności zawodowej”, www.transferhub.pl.

Podpis coacha młodzieżowego:

Podpis Lidera/Liderki:

Karta zespołowej sesji coachingowej

Karta zespołowej sesji coachingowej

Nazwa zespołu:

Imię i nazwisko Lidera/Liderki:

Data i miejsce spotkania:

I. CEL SPOTKANIA ZESPOŁU

II. Analiza obecnej sytuacji i wyznaczenie drogi osiągnięcia celu

Jak jest? Co mamy?

Projekt innowacyjny „Liderzy Akademii Enklawy” realizowany jest w ramach projektu grantowego „TransferHUB generowanie, wsparcie grantowe i inkubacja innowacji społecznych. Przejście z systemu edukacji do aktywności zawodowej”, www.transferhub.pl.

PROBLEM

SPOSOBY PRZEWYCIĘZENIA

III. Określenie woli działania

Co, kiedy i przez kogo ma być zrobione?		
DZIAŁANIE	OSOBA ODPOWIEDZIALNA	TERMIN OSTATECZNY

Miejsce, data:

Podpis członków zespołu:

Podpis coacha młodzieżowego:

Projekt innowacyjny „Liderzy Akademii Enklawy” realizowany jest w ramach projektu grantowego „TransferHUB generowanie, wsparcie grantowe i inkubacja innowacji społecznych. Przejście z systemu edukacji do aktywności zawodowej”, www.transferhub.pl.

WNIOSEK COACHA

Indywidualna Ścieżka Rozwoju

Indywidualna Ścieżka Rozwoju

Imię i nazwisko uczestnika Programu LAE:

Rola w Programie LAE:

Motywacja przystąpienia do Programu ALE (na podstawie karty rozmowy rekrutacyjnej)

Kamienie milowe podczas drogi w Programie LAE

Kluczowe osobiste doświadczenia podczas Programu: wydarzenia, sytuacje, momenty, etapy...

Projekt innowacyjny „Liderzy Akademii Enklawy” realizowany jest w ramach projektu grantowego „TransferHUB generowanie, wsparcie grantowe i inkubacja innowacji społecznych. Przejście z systemu edukacji do aktywności zawodowej”, www.transferhub.pl.

Ujawniony potencjał

Umiejętności, zdolności, cechy i inne zasoby, które ukazały się / potwierdziły dzięki tym doświadczeniom

Pomost w przyszłość

Jak można ten potencjał wykorzystać w dalszym życiu edukacyjnym i zawodowym?	
W jakich obszarach zawodowych i branżach?	
W jakiej formule zatrudnienia?	
W jakich zadaniach?	

CEL ROZWOJOWY „WARTO”

Wartościowy – Ambitny – Realny – Terminowy - Opisowy

Na najbliższy miesiąc	
-----------------------	--

Projekt innowacyjny „Liderzy Akademii Enklawy” realizowany jest w ramach projektu grantowego „TransferHUB generowanie, wsparcie grantowe i inkubacja innowacji społecznych. Przejście z systemu edukacji do aktywności zawodowej”, www.transferhub.pl.

Na najbliższe pół roku	
Na najbliższy rok	
Na najbliższe pięć lat	

Podpis uczestnika Programu LAE:

Podpis coacha młodzieżowego:

Właścicielem autorskich praw majątkowych do niniejszego Utworu jest Skarb Państwa – Ministerstwo Rozwoju. W celu uzyskania prawa do korzystania z autorskich praw majątkowych do niniejszego Utworu dla dowolnego celu, również komercyjnego, należy zwrócić się o przyznanie licencji na wykorzystanie tych praw do ich właściciela. Licencja ta zostanie udzielona nieodpłatnie.

Rozpowszechniając lub publicznie wykonując niniejszy Utwór lub jakikolwiek utwór zależny, licencjobiorca jest zobowiązany zachować w stanie nienaruszonym wszelkie oznaczenia związane z prawno-autorską ochroną Utworu oraz zapewnić, stosownie do możliwości używanego nośnika lub środka przekazu oznaczenie, a w przypadku utworu zależnego, oznaczenie wskazujące na wykorzystanie Utworu w utworze zależnym (np. "francuskie tłumaczenie Utworu Twórcy," lub "koncepcja na podstawie Utworu Twórcy").

Twórcy i Twórczynie:

Aleksandra Lemańska- treść merytoryczna przewodnika LAE

Paweł Kisiel – elementy związane z coachingiem

Daria Woźniel – elementy związane z coachingiem

Donata Kobylińska-Durka – elementy związane ze spektrum usług

Mateusz Dobkowski – program Warsztatów nr 1

Remigiusz Dobkowski – program Warsztatów nr 2

Anna Wtulich-Smulska – program Warsztatów nr 3

Katarzyna Chwieduk – program Warsztatów nr 4

Krzysztof Krukowski – program Warsztatów nr 5

Marek Reda – program Warsztatów nr 6

Projekt innowacyjny „Liderzy Akademii Enklawy” realizowany jest w ramach projektu grantowego „TransferHUB generowanie, wsparcie grantowe i inkubacja innowacji społecznych. Przejście z systemu edukacji do aktywności zawodowej”, www.transferhub.pl.



Monika Grochalska – program Warsztatów nr 7

Program Liderzy Akademii Enklawy jest wynikiem i podsumowaniem projektu Liderzy Akademii Enklawy, zrealizowanego przez Fundację Alternatywnej Edukacji „ALE” w ramach Inkubatora Innowacji Społecznych TransferHUB (www.transferhub.pl) prowadzonego przez Fundację Inicjatyw Społeczno-Ekonomicznych FISE>, PwC Polska Spółka z o.o. oraz Fundację Pracownię Badań i Innowacji Społecznych „Stocznia” współfinansowanego z Programu Operacyjnego Wiedza Edukacja Rozwój w ramach Funduszy Europejskich.

Projekt innowacyjny „Liderzy Akademii Enklawy” realizowany jest w ramach projektu grantowego „TransferHUB generowanie, wsparcie grantowe i inkubacja innowacji społecznych. Przejście z systemu edukacji do aktywności zawodowej”, www.transferhub.pl.



Unia Europejska
Europejski Fundusz Społeczny

