



„Medycyna leczy a natura uzdrowia. Utworzenie ogrodu sensorycznego dla osób zależnych w Domu Pomocy Społecznej w Pleszewie”

Broszura powstała, jako efekt testowania innowacji społecznej „Medycyna leczy a natura uzdrowia. Utworzenie ogrodu sensorycznego dla osób zależnych w Domu Pomocy Społecznej w Pleszewie” realizowanej w ramach Projektu grantowego „Przepis na wielkopolską innowację społeczną – usługi opiekuńcze dla osób zależnych” współfinansowanego ze środków Europejskiego Funduszu Społecznego - Programu Operacyjnego Wiedza Edukacja Rozwój 2014-2020

WSTĘP

Dom Pomocy Społecznej w Pleszewie jest jedną z nielicznych placówek w południowo-wschodniej części województwa wielkopolskiego i jedyną na terenie powiatu pleszewskiego świadczącą usługi 24-godzinnej opieki dla osób przewlekle somatycznie chorych oraz psychicznie chorych kobiet i mężczyzn. Dom liczy 341 miejsc mieszkalnych. Placówka ta, w przeciwieństwie do innych domów pomocy społecznej prowadzonych przez gminy, przyjmuje pensjonariuszy nie tylko z obszaru powiatu pleszewskiego, lecz również z województwa wielkopolskiego i całej Polski.

Dom Pomocy Społecznej w Pleszewie świadczy usługi: bytowe i opiekuńcze oraz wspomagające polegające m.in. na: umożliwianiu udziału w terapii zajęciowej, rehabilitacji i innych formach terapii prowadzonych w Domu, podnoszeniu sprawności i aktywizowaniu. Kompleksowo odpowiada na potrzeby podopiecznych mając świadomość dynamicznego wzrostu potrzeb osób starszych i niesamodzielných. Duża liczba form terapii oraz odpowiednio

przeszkolony personel świadczą o profesjonalnym podejściu do zaspokajania potrzeb mieszkańców.

W ramach projektu „Przepis na wielkopolską innowację społeczną – usługi opiekuńcze dla osób zależnych”, który realizowany jest przez Regionalny Ośrodek Polityki Społecznej w Poznaniu w partnerstwie z Miastem Poznań i Instytutem Chemii Bioorganicznej PAN – Poznańskim Centrum Superkomputerowo – Sieciowym, w ramach Programu Operacyjnego Wiedza Edukacja Rozwój, współfinansowanego ze środków Europejskiego Funduszu Społecznego, w okresie od listopada 2017 r. do grudnia 2018 r. w Domu Pomocy Społecznej w Pleszewie realizowano projekt pn. „Medycyna leczy a natura uzdrowia. Utworzenie ogrodu sensorycznego dla osób zależnych w Domu Pomocy Społecznej w Pleszewie”.

Innowacja dotyczyła utworzenia ogrodu sensorycznego wraz z zagrodami dla zwierząt. Ogród powstał na terenach znajdujących się w obrębie Domu Pomocy Społecznej w Pleszewie. Został zaprojektowany z myślą o potrzebach osób starszych i z niepełnosprawnościami. Od czerwca 2018 r. do listopada 2018 r.

innowacja była testowana przez grupę 30 mieszkańców tutejszego Domu. Odbyło się 100 zajęć grupowych. Uczestnicy korzystali również z zajęć indywidualnych w wymiarze 80 godzin. Ogród sensoryczny to przestrzeń zaprojektowana przede wszystkim po to, aby poprawić zdrowie i samopoczucie osób starszych i z niepełnosprawnościami. Kontakt i opieka nad przebywającymi w nim zwierzętami posiadają również walory terapeutyczne, przyczyniając się do poprawy kondycji psychofizycznej osób w nim przebywających.

HORTITERAPIA W TERAPII OSÓB STARSZYCH I OSÓB Z NIEPEŁNOSPRAWNOŚCIAMI

Osoby starsze, często są osobami niepełnosprawnymi, którym towarzyszy szereg dysfunkcji: wzroku, słuchu, ruchu, ale i zaburzeń zachowania. Osoby starsze to szczególnie grupa użytkowników – z powodu zwiększonych indywidualnych potrzeb wynikających z ich stanu fizycznej sprawności, psychicznego podejścia do starzenia oraz często obniżonej pozycji społecznej. Powoduje to konieczność specyficznego podejścia do projektowania otoczenia, przestrzeni wokół nich, również ogrodu. Projektując przestrzeń dla osób z niepełnosprawnościami, starszych, należy przede wszystkim wziąć pod uwagę problemy związane z poczuciem osamotnienia, wyobcowania, trudności w porozumieniu i kontaktach międzyludzkich. Specyficzne dla tej grupy osób jest też poczucie zagubienia, zwłaszcza w nowych przestrzeniach oraz występowanie zaburzeń nastroju, skłonności depresyjne.

Rośliny w ogrodzie sensorycznym

Hortiterpia jest formą terapii wykorzystującą kontakt z naturą. Kontakt z naturą, chociażby bierny, a nawet tylko wizualny, zmniejsza stres, odpręża, wywołuje pozytywne emocje. Ogród jest idealnym miejscem na poprawę kondycji fizycznej osób starszych i z niepełnosprawnościami. Wykonywanie prac ogrodniczych daje korzyści zdrowotne ich użytkownikom: ogólną poprawę kondycji fizycznej, zwiększenie siły i masy mięśni oraz masy kości, lepszą koordynację ruchową i równowagę, obniżenie stresu, napięcia i agresji, umożliwia pacjentom oderwanie się od problemów zdrowotnych, wzbudza mimowolną uwagę i fascynację. Przebywanie w ogrodzie, kontakt z roślinami oraz zwierzętami, pobudza zmysły, poprawia sprawność procesów poznawczych oraz daje możliwość poprawy relacji społecznych. Ogrodoterapia stymuluje wszystkie zmysły, a praca w ogrodzie pozwala na uruchomienie zmysłów tych wykształconych i kształcenie tych upośledzonych. Osoby starsze i z niepełnosprawnościami powinny mieć możliwość realizacji szeregu specyficznych potrzeb, między innymi kontaktu z ludźmi, ale też przebywania i relaksowania się wśród natury. Należy zadbać o zapewnienie poczucia swobody, a także o możliwość relaksu i wyciszenia. Hortiterapia prowadzona przez wykształcony personel może stać się idealnym narzędziem do pomocy osobom starszym i z niepełnosprawnościami. Podczas zajęć osoby te stają się osobami pełnosprawnymi i zdrowymi, współodpowiedzialnymi członkami grupy opiekującymi się ogrodem i zwierzętami.

WŁAŚCIWOŚCI TERAPEUTYCZNE KONTAKTU ZE ZWIERZĘTAMI

Terapie z udziałem zwierząt mają dobroczynny wpływ na człowieka w wielu aspektach jego funkcjonowania: rozwijają umiejętności motoryczne, poprawiają umiejętności komunikacji, ćwiczą koncentrację uwagi. Przyczyniają się do relaksacji, wypoczynku. Kontakt ze zwierzętami obniża poziom lęku, przeciwdziała poczuciu osamotnienia, podnosi wiarę we własne siły. Terapia przy udziale zwierząt rozwija słownictwo, poprawia funkcjonowanie pamięci krótko i długotrwałej, uczy pojęć abstrakcyjnych. Opieka nad zwierzętami motywuje do działania, uczy systematyczności, obowiązkowości.

Zwierzęta i kontakt z nimi mają duże znaczenie dla poprawy sprawności człowieka. Głaskanie królików pozwala zachować sprawność motoryki małej, usprawnia stawy, jednocześnie też przynosi korzyści psychiczne, uspokaja, odpręża, łagodzi stany napięcia emocjonalnego. Kontakt z kurami przynosi liczne korzyści zdrowotne, poprawia samopoczucie, zmniejsza depresję, poczucie samotności i umacnia starsze osoby do budowania pozytywnych relacji. Ogród sensoryczny to miejsce gdzie można usłyszeć i podziwiać dzikie ptaki, dla których ustawiane są karmniki i budki lęgowe.

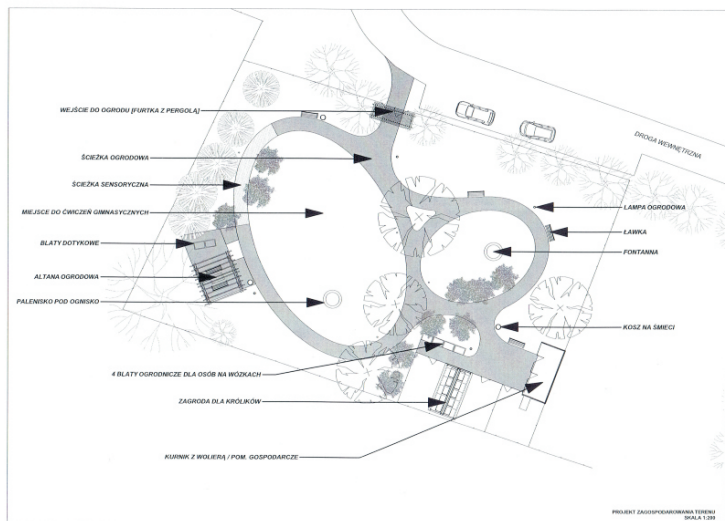


Zwierzęta w ogrodzie sensorycznym

PRZYGOTOWANIE ZAŁOŻEŃ PROJEKTOWYCH OGRODU SENSORYCZNEGO



Projekt zagospodarowania terenu



Innowacja była wdrażana we współpracy z Laboratorium Architektury 60+ (LAB60+). Jest to pierwsza w Polsce fundacja, a zarazem pracownia zajmująca się innowacyjnym podejściem do planowania i projektowania dla starszego się społeczeństwa, ściśle współpracująca z Wydziałem Architektury Politechniki Śląskiej w Gliwicach. Fundacja przygotowała przestrzenny plan ogrodu sensorycznego. W planie tym uwzględniono ścieżki spacerowe, ścieżkę sensoryczną, podniesione grządki, blaty dotykowe, miejsca do wypoczynku takie jak ławki, huśtawka, altanka, oczko wodne z kaskadą. Ważnym elementem ogrodu są zagrody dla zwierząt na etapie planowania ogrodu uwzględniono kurnik z woliere, klatki i wybieg dla królików, pomieszczenie gospodarcze.

POTRZEBY I MOŻLIWOŚCI PODOPIECZNYCH KORZYSTAJĄCYCH Z OGRODU

W Domu Pomocy Społecznej w Pleszewie odbywały się spotkania, przeprowadzono rozmowy indywidualne oraz dyskusje z mieszkańcami, dotyczące proponowanych innowacyjnych usług opiekuńczych w postaci ogrodu sensorycznego. Podopieczni mogli zgłaszać swoje potrzeby i zainteresowania, współdecydować o wyglądzie i zagospodarowaniu ogrodu. Dzielili się swoim dotychczasowym doświadczeniem w kontakcie z naturą, roślinami, zwierzętami.

Plan zagospodarowania terenu ogrodu został stworzony z uwzględnieniem specyfiki grupy korzystającej z niego. Specjaliści dostosowali architekturę ogrodu do potrzeb i możliwości osób starszych i z niepełnosprawnościami. Ogród sensoryczny w pierwszym etapie testowania udostępniony był dla 30 osób

Partnerem innowacji było również Polskie Towarzystwo Gerontologiczne – oddział w Poznaniu. Jest ono interdyscyplinarnym stowarzyszeniem naukowym skupiającym przedstawicieli różnych dziedzin: socjologów, demografów, psychologów i lekarzy.

Specjaliści zadeklarowali pomoc w zakresie form terapii, rozpoznania potrzeb uczestników projektu oraz metod badawczych oceniających stan sprawności

(osoby z zaburzeniami somatycznymi i psychicznymi) zróżnicowanych ze względu na wiek, płeć jak i rodzaj schorzenia. Osoby te brały czynny udział w pracach ogrodowych i opiece nad zwierzętami. Uczestnicy podejmowali decyzje na wszystkich etapach planowania i realizacji innowacji. Pozostałych 311 mieszkańców Domu Pomocy Społecznej w Pleszewie mogło korzystać z walorów terapeutycznych ogrodu sensorycznego poprzez przebywanie w nim, spacer, obserwowanie przyrody i pracy innych, biernie im towarzysząc. Osoby przewlekle leżące mogły również korzystać z kontaktu z naturą w postaci dostarczanych do pokoju elementów wyhodowanych roślin takich jak kwiaty, owoce, warzywa.

Ogród znajduje się w sąsiedztwie szkoły, przedszkola, domu dziecka. Mieszkańcy i dzieci z tych instytucji miały możliwość korzystania z walorów terapeutycznych ogrodu który jest miejscem integracji z lokalną społecznością przyczyniając się do zmniejszenia poczucia izolacji mieszkańców.

fizycznej i psychicznej grupy badawczej. Osoby uczestniczące w projekcie zostały poddane ocenie sprawności fizycznej i psychicznej przed przystąpieniem do testowania innowacyjnych usług opiekuńczych, oraz w celu porównania efektów terapii po zakończeniu okresu półrocznego testowania.

PRZYGOTOWANIE DOKUMENTACJI

Przed przystąpieniem do realizacji innowacji dokonano rozeznania rynku w zakresie kosztów wykonania poszczególnych etapów i elementów innowacji. Dokonano rozeznania cenowego wśród firm Powiatu Pleszewskiego zajmujących się świadczeniem usług w branży elektrycznej oraz wodno -kanalizacyjnej.

Przeprowadzono również, na podstawie obowiązującego Regulaminu udzielania zamówień publicznych w Domu Pomocy Społecznej w Pleszewie, postępowanie podprogowe - zapytanie cenowe na dostawę elementów architektury ogrodowej. W związku z powyższymi działaniami wygenerowano następującą dokumentację:

- ✎ Projekt zagospodarowania terenu - projekt ogrodu,
- ✎ Notatka z wykazem szacunkowych kosztów - rozeznanie rynku dla całości innowacji,
- ✎ Notatka z rozeznania cenowego rynku - przyłącze elektryczne - wybór wykonawcy,
- ✎ Notatka z rozeznania cenowego rynku - przyłącze wodne - wybór wykonawcy,

W zakresie postępowania podprogowego - zapytania cenowego na dostawę elementów architektury ogrodowej:

- ✎ Określenie wartości zamówienia,
- ✎ Wniosek o wszczęcie postępowania,
- ✎ Wykaz firm, do których będzie wysłane zapytanie - poza ogłoszeniem na stronie bip,
- ✎ Zapytanie cenowe,
- ✎ Opis przedmiotu zamówienia,
- ✎ Formularz oferty,
- ✎ Formularz cenowy,
- ✎ Wzór umowy,
- ✎ Informacja o wyborze najkorzystniejszej oferty,
- ✎ Formularz dokumentujący udzielenie zamówienia,
- ✎ Umowa,
- ✎ Protokół odbioru wraz z wykazem odebranego przedmiotu zamówienia.

STWORZENIE OGRODU SENSORYCZNEGO

Pierwszym etapem realizacji innowacji było uporządkowanie terenu przeznaczonego na ogród sensoryczny. Wykonano również przyłącze elektryczne i przyłącze wodne umożliwiające odpowiednią pielęgnację roślin oraz opiekę nad zwierzętami.

Teren przeznaczony na ogród sensoryczny



Prace ziemne, przygotowanie pod infrastrukturę

Infrastruktura ogrodu składa się z:

- ✎ Ścieżek spacerowych, do utworzenia których niezbędne były różnorodne materiały budowlane takie jak: piasek, żwir, wysiewka granitowa, kruszywo granitowe, kostka graniowa, cement, beton itp. Ścieżki zostały tak przygotowane aby były trwałe i pozwalały przemieszczać się osobom poruszającym się jak również osobom na wózkach.

- ✎ Ścieżki sensorycznej o zróżnicowanym podłożu: kamień, drewno, szyszki umożliwiające ćwiczenia sprawności chodzenia, koordynacji ruchowej.
- ✎ Zbiornika z wodą z kamienną kaskadą dającą możliwość czynnego i biernego wykorzystania w procesie rehabilitacji zmysłowej (stymuluje zmysł słuchu, wzroku, dotyku).
- ✎ Grilla kamiennego - element altanki oraz paleniska, które sprzyjają integracji, poprawie relacji społecznej

Tworzenie ścieżek spacerowych



Ścieżka sensoryczna



Kamienna kaskada ze zbiornikiem wodnym





Grill ogrodowy



Budowa altanki ogrodowej



Huśtawka ogrodowa

Ogród został wyposażony w zagrodę dla kur, zagrodę dla królików, domek ogrodnika, pergole, huśtawkę. Podniesione grządki do pielęgnacji roślin, które ułatwiają kontakt z roślinami dla osób z ograniczoną sprawnością ruchową, poruszających się na wózkach, bądź nie mogących się schylać. W ogrodzie znalazło się miejsce m.in. dla: blatów dotykowych do ćwiczeń manualnych wypełnionych materiałem o zróżnicowanej strukturze jak kamuszki o różnej wielkości, kasztany, żołędzie, szyszki, ławek z oparciami, które umożliwiają osobom starszym z niepełnosprawnością, odpocząć wśród zieleni oraz obserwować zjawiska przyrody; altanki ogrodowej - miejsce do spotkań towarzyskich dających możliwość spotkania się z innymi ludźmi i poprawy relacji społecznych; karmników i budek lęgowych dla dzikich ptaków – możliwość obserwowania ptaków oraz słuchania ich śpiewu pozwala na wyciszenie się i relaks.



Altanka ogrodowa

Zagrody dla kur i królików oraz pomieszczenie gospodarcze



Podniesione grządki



Blaty dotykowe



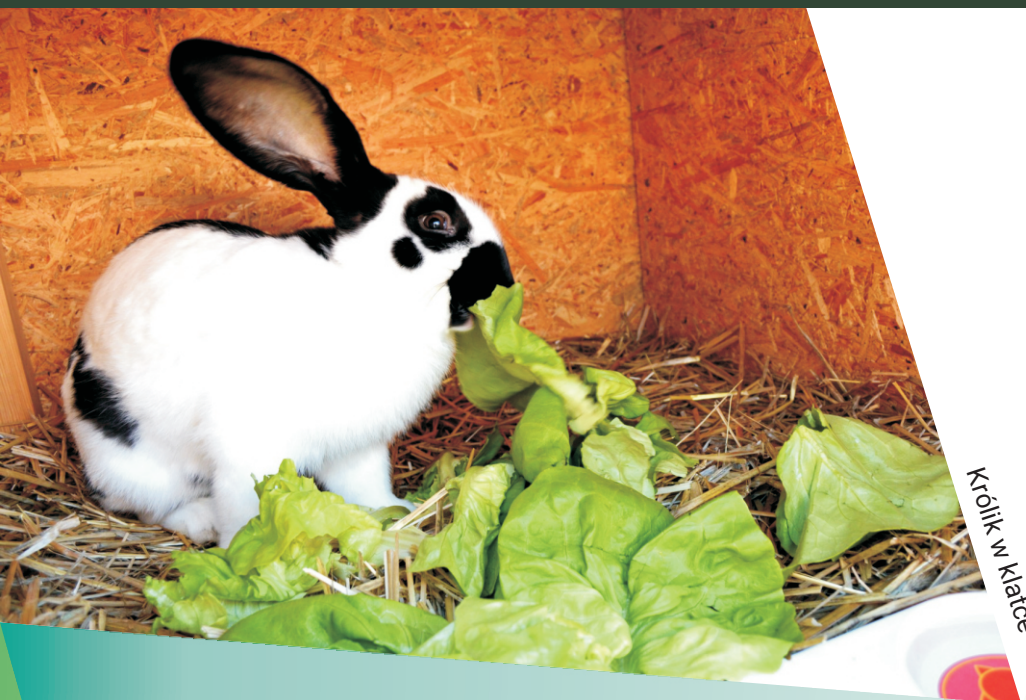
Pergola

Uczestnicy innowacji mieli możliwość wyboru drzew, krzewów, roślin rabatowych. Aktywnie uczestniczyli w sadzeniu. W ogrodzie znajdują się rośliny o różnych formach i typach, które zróżnicowanymi cechami ulistnienia i kwiatostanów, pokroju i pędów oraz kolorów i zapachów mają działać stymulująco na zmysły użytkowników.



Sadzenie roślin





Królik w klatce

Kury w zagrodzie



W ogrodzie sensorycznym przebywają również zwierzęta. Zagroda dla królików składa się z drewnianej klatki oraz wybiegu, na którym zwierzęta mają możliwość swobodnego poruszania się. Dla kur przygotowano drewniany kurnik i przylegającą do niego wolierę. Zwierzęta objęte zostały opieką weterynaryjną przez cały okres testowania innowacji aby zadbać o godne warunki życia i ich bezpieczeństwo. Opiekę nad zwierzętami sprawują uczestnicy innowacji wspólnie z terapeutami.

Króliki w zagrodzie



SZKOLENIE - OPIEKA NAD ZWIERZĘTAMI

Proces terapeutyczny w ogrodzie koordynują i nadzorują terapeuci, którzy zostali przeszkoleni przez specjalistów w danej dziedzinie do pracy, w oparciu o zasoby ogrodu. W szkoleniach uczestniczyli również podopieczni biorący udział w projekcie.

Szkolenie z zakresu opieki nad zwierzętami obejmowało zagadnienia dotyczące królików ich anatomii, żywienia, chorób i profilaktyki, rozrodu oraz roli tych zwierząt w terapii osób z niepełnosprawnościami.

Na szkoleniu uczestnicy zapoznali się z tematyką opieki nad kurami ich anatomią, żywieniem, chorobami i profilaktyką, higieną przy pozyskiwaniu jajek w kontekście salmonellozy, rolą tych zwierząt w terapii osób z niepełnosprawnościami.



SZKOLENIE - PIELEGNACJA ROŚLIN

Szkolenie z zakresu hortiterapii obejmowało przegląd roślin stosowanych w hortiterapii, praktykum hortiterapeutyczne, kompozycje roślinne w terapii zajęciowej z pacjentami, metodykę pracy terapeutycznej. Uczestnicy zapoznali się z rodzajami roślin, ze szczególnym uwzględnieniem roślin trujących i alergizujących oraz roślinami kosmetycznymi.

Szkolenie z zakresu hortiterapii



REALIZACJA INDYWIDUALNEGO PROGRAMU TERAPEUTYCZNEGO

30 reprezentantów, chętnych mieszkańców Domu zostało zaproszonych do tworzenia i testowania innowacji. Były to zarówno kobiety jak i mężczyźni. Tworzenie ogrodu, zagród, kupno roślin, zwierząt było konsultowane z podopiecznymi. Testowanie innowacji odbywało się w ramach zajęć indywidualnych i grupowych.

W ramach zajęć indywidualnych każda z osób testujących spędziła w ogrodzie około 80 godzin. Sposób spędzania czasu i rodzaj podejmowanej aktywności uzależniony był od potrzeb, upodobań preferencji podopiecznego. Dostosowany był jednocześnie do możliwości psychofizycznych uczestników.

Zajęcia grupowe odbywały się w czterech grupach. Każda z grup przepracowała ok. 100 godzin zajęć. Zajęcia prowadzili pracownicy Domu, którzy wcześniej uczestniczyli w szkoleniu z hortiterapii i opieki nad zwierzętami.

Pracując z mieszkańcem Domu pamiętać musimy o podstawowych zasadach szacunku i zrozumienia dla podopiecznego. Skupialiśmy się na pracy z mieszkańcem, a nie na efekcie końcowym. Roślina nie musiała być posadzona najlepiej, ale najważniejsze było to, co działo się w trakcie pracy. Osoba zależna powinna czuć sens, spełnienie, satysfakcję. Powinna odczuwać, że nadała czemuś nowemu życie i za to odpowiada, dzięki czemu częściowo odzyskuje poczucie kontroli nad swoim życiem.

Osoby przewlekle leżące mogły również korzystać z kontaktu z naturą w postaci dostarczanych do pokoju elementów wyhodowanych roślin, takich jak kwiaty, owoce, warzywa, jak również kontakt z przyniesionymi zwierzętami. Ogród jest miejscem integracji z lokalną społecznością przyczyniając się do zmniejszania poczucia izolacji mieszkańców, ogród pełni również rolę terapeutyczną w terapii przeciwalkoholowej.



Mieszkańcy podczas zajęć grupowych w ogrodzie sensorycznym



Mieszkańcy podczas zajęć terapeutycznych w ogrodzie sensorycznym



Zajęcia indywidualne w ogrodzie sensorycznym



OCENA STANU PSYCHOFIZYCZNEGO PODOPIECZNYCH

Przebywanie i praca w ogrodzie sensorycznym ma poprawić samopoczucie, zdrowie, sprawność fizyczną i psychiczną, wpłynąć na wzrost samooceny osób korzystających oraz poprawić ich relacje społeczne. Indywidualny Plan Wsparcia Mieszkańca oraz ankiety przeprowadzone wśród 30 osób testujących innowację są miernikiem uzyskanych rezultatów.

W Planach prowadzonych przez personel we współpracy z mieszkańcem, zawarta jest ocena zaangażowania mieszkańca, ewentualne zmiany w stanie psychofizycznym wynikające z udziału w proponowanej formie terapii. Z informacji zawartych w planach oraz rozmów z uczestnikami projektu wynika, iż chętnie korzystali z zajęć w ogrodzie sensorycznym. Czerpali dużo satysfakcji i zadowolenia z przebywania na świeżym powietrzu, pielęgnując rośliny i opiekując się zwierzętami. Ważną kwestią podnoszoną przez uczestników innowacji była decyzyjność w zakresie podejmowania wyboru co do roślin, wyglądu całego ogrodu, rodzaju zajęć i form spędzania czasu w ogrodzie.

Z przeprowadzonych badań przez specjalistów z Polskiego Towarzystwa Gerontologicznego wynika, iż funkcjonowanie w zakresie złożonych aktywności życiowych u 59 % badanych osób uległo poprawie bądź utrzymuje się na tym samym poziomie (IADL). W zakresie stanu emocjonalnego stwierdzono poprawę u 30% osób (GDS). Samoocena wzrosła u 30% osób (SES). Pozytywna orientacja uległa poprawie u 30% grupy badawczej. Największe pozytywne rezultaty zaobserwowano w zakresie poczucia samotności. Poczucie samotności mierzone skalą De Jong-Gierveld wykazało zmniejszenie osamotnienia u 60% osób. Przebywanie w Domu Pomocy Społecznej w Pleszewie, a także możliwość uczestniczenia w pracach zespołowych podczas tworzenia i później dbania o ogród, pozytywnie wpłynęła na zmniejszenie poczucia samotności. Przeprowadzone badania wskazują na poprawę sprawności psychofizycznej znaczącej grupy osób co może rokować dalszą poprawę przy dłuższym okresie korzystania z tej formy terapii.



PODSUMOWANIE

Dom Pomocy Społecznej w Pleszewie dysponował odpowiednim terenem oraz zasobami organizacyjnymi (pracownicy) i finansowymi dzięki dotacji WINS, umożliwiającymi stworzenie ogrodu sensorycznego. Skalowalność innowacji jest wysoka dla instytucji posiadających podobne zasoby. Dla innych instytucji wymagana będzie współpraca z sektorem publicznym oraz wykorzystanie środków krajowych konkursowych, zewnętrznych np. Unijnych.

Broszura opisująca etapy powstawania innowacji oraz jej realizacji, wraz z dokumentacją wizualną pozwoli rozpowszechnić pomysł w innych domach pomocy społecznej. Broszura w pdf będzie przesłana do domów pomocy znajdujących się w województwie wielkopolskim. Wszelkie informacje dotyczące ogrodu sensorycznego dostępne są na stronie internetowej Domu www.dpspleszew.pl.

Przebywanie i praca w ogrodzie sensorycznym ma poprawić samopoczucie, zdrowie, sprawność fizyczną i psychiczną, wpłynąć na wzrost samooceny osób korzystających oraz poprawić ich relacje społeczne. Dalsze finansowanie w utrzymaniu ogrodu sensorycznego możliwe jest w ramach zajęć terapeutycznych i bieżącej działalności placówki po okresie testowania.



Ogród sensoryczny





Ogród sensoryczny





Dom Pomocy Społecznej w Pleszewie

ZACHĘCAMY DO POWIELANIA NASZEJ INNOWACJI

Broszura powstała, jako efekt testowania innowacji społecznej „Medycyna leczy a natura uzdrowia. Utworzenie ogrodu sensorycznego dla osób zależnych w Domu Pomocy Społecznej w Pleszewie” realizowanej w ramach Projektu grantowego „Przepis na wielkopolską innowację społeczną – usługi opiekuńcze dla osób zależnych” współfinansowanego ze środków Europejskiego Funduszu Społecznego - Programu Operacyjnego Wiedza Edukacja Rozwój 2014-2020

Wszystkie wypracowane narzędzia projektu dostępne są do pobrania na stronie internetowej www.dpspleszew.pl