

Poradnik dla pracowników sektora pomocy społecznej



AUTORKA:

MGR JOANNA KALIŃSKA

NADZÓR MERYTORYCZNY:

PROF. DR MED. DANUTA JANUSZKIEWICZ - LEWANDOWSKA

OPRACOWANIE GRAFICZNE:

MGR ART. PLAST. MONIKA BURCHARDT



Fundusze Europejskie
Wiedza Edukacja Rozwój



**Rzeczpospolita
Polska**

Unia Europejska
Europejski Fundusz Społeczny



*"Choć zdrowie nie jest na pewno wszystkim,
to bez zdrowia wszystko jest niczym"*
Arthur Schopenhauer

Rodzina i zdrowie

Naturalnym środowiskiem funkcjonowania człowieka jest rodzina, rozumiana jako wspólnota osób, którą łączą różnorodne więzy i w której każde pokolenie może odnaleźć swoje miejsce. Wzajemna miłość, szacunek, dbałość o wspólne istnienie są podstawą życia rodzinnego, które stanowi dobro samo w sobie.

Rodzina jako wspólnota sprzyja prawidłowemu rozwojowi człowieka. Ważnym jest, aby rodzina tworzyła warunki do rozwoju osób szczęśliwych, wrażliwych, otwartych na innych.

Rodzina stanowiąc naturalne środowisko człowieka wpływa na to, czego jej członkowie się uczą o świecie, o tym jakie zasady nim rządzą. To w rodzinie, od najmłodszych lat poznawane są wartości, którymi kierować się będziemy w dalszym życiu. Wspólna hierarchia wartości członków rodziny scala ją, pomaga przetrwać, a stanie się szczególnie ważna w trudnych i kryzysowych momentach życia.

Zdrowie jako wartość

Zdrowie jest wielkim darem i wewnętrznym bogactwem człowieka, nie jest jednak nam dane raz na zawsze. Bywa, że nie mamy wpływu na nasz stan psychofizyczny. Częściej jednak nasze zachowania, nawyki, styl życia mogą stać się przyczyną utraty zdrowia. Fundacja Centrum Badania Opinii Społecznej w 2016 roku przeprowadziła badania wśród Polaków na temat zdrowia i zachowań prozdrowotnych. Z deklaracji respondentów wynika, że zdrowie jest jednym z podstawowych dóbr cenionych w polskim społeczeństwie. Na zachowanie dobrego zdrowia jako jedną z najważniejszych wartości codziennego życia wskazuje niemal trzy piąte badanych (57%). Wyżej cenione jest jedynie szczęście rodzinne (79% wskazań)*.

Zdaniem badaczy zdrowie jest wartością, dzięki której człowiek może realizować swoje aspiracje, wpływać na środowisko. Ponadto jest zasobem, czyli bogactwem gwarantującym rozwój społeczny i ekonomiczny gospodarki, a także środkiem zapewniającym codzienne funkcjonowanie, umożliwiającym lepszą jakość życia. [Zdrowie i styl życia. Wyzwania ekonomiczne i społeczne. pod redakcją Wioletty Nowak i Katarzyny Szalonki, Uniwersytet Wrocławski, Wrocław 2019]

* CEBOS KOMUNIKAT z BADAŃ NR 8/2016, Warszawa, październik 2016, Zdrowie i prozdrowotne zachowania Polaków.

Skoro zdrowie jest tak wysoko ułożone w hierarchii wartości ludzi to warto w tym miejscu przytoczyć jego definicję. Wśród wielu istniejących definicji zdrowia najczęściej podawana i uznawana jest definicja wg Światowej Organizacji Zdrowia z 1946 roku, która mówi, że **zdrowie to dobrostan fizyczny, psychiczny i społeczny, a nie wyłącznie brak choroby czy niedomagania.**

Na ten dobrostan składają się:

- Styl życia (ok. 53%)
- Środowisko fizyczne i społeczne (ok. 21%)
- Czynniki genetyczne (ok. 16%)
- Organizacja opieki medycznej (ok. 10%)

Podejście to wpłynęło na zmianę polityki zdrowotnej i stworzyło podstawę rozwoju promocji zdrowia, która to jest często w potocznym języku utożsamiana z pojęciem profilaktyki zdrowotnej.

Warto zapamiętać, że **głównym celem promocji zdrowia jest podnoszenia świadomości jednostki i społeczeństwa dotyczące zdrowia i czynników warunkujących zdrowie.**

Natomiast **profilaktyka chorób to działania ukierunkowane na zapobieganie wystąpieniu choroby, poprzez jej wczesne wykrycie i leczenie.** Wyróżnia się 3 fazy profilaktyki:

- I. Profilaktyka pierwotna (I fazy) to działania ukierunkowane na ludzi zdrowych i ich środowisko życia w celu zmniejszenia prawdopodobieństwa wystąpienia chorób lub zaburzeń zdrowia. Profilaktyka pierwotna to m.in. szczepienia ochronne oraz edukacja zdrowotna.
- II. Profilaktyka wtórna (II fazy) polega na wczesnym wykrywaniu chorób i szybkich działaniach naprawczych w celu powstrzymania rozwoju choroby – poszukiwaniu czynników ryzyka i ich eliminowanie.
- III. Profilaktyka III fazy dotyczy działań leczniczych i rehabilitacyjnych podejmowanych w czasie, gdy choroba jest już w pełni rozwinięta. Jej cel to ograniczanie skutków choroby oraz zmniejszanie ryzyka jej nawrotów.

Tak jak wspomniano powyżej, środowisko fizyczne i społeczne ma wpływ na poziomie 21% na nasze zdrowie, należy więc zwrócić uwagę na rozwój i aktywizowanie środowiska lokalnego jako czynnika warunkującego nasz dobrostan fizyczny i psychiczny.

Trochę teorii

Współrzędzenie, partycypacja, lokalna aktywność obywatelska, aktywność wspólnot czyli udział obywateli w podejmowaniu decyzji na każdym szczeblu jest jedną z cech dobrego rządzenia (ang. good governance) i jest istotnym warunkiem rozwoju społeczeństwa obywatelskiego.

Lokalna aktywność obywatelska może przyjmować różnorodne działania począwszy od kontaktowania się z przedstawicielami władz lokalnych, udział w wyborach na każdym szczeblu, udział w konsultacjach społecznych po organizowanie lokalnych inicjatyw np. na rzecz osób potrzebujących pomocy np. na sfinansowanie leczenia poza granicami Polski, świadome kupowanie lokalnych produktów, bycie wolontariuszem, pomoc sąsiedzka, organizowanie pikników dla mieszkańców. Nie jest to katalog zamknięty, przeciwnie, formy wyrażania swojej aktywności przez mieszkańców są niezwykle różnorodne ale łączy je wspólna cecha jaką jest niewątpliwie aktywność społeczna, która nie jest symbolem XXI wieku, korzeniami sięga głębiej.

Zdefiniowanie pojęcia działania społecznego przez Maxa Webera to początek XX- wieki wg autora *„działaniem społecznym jest takie działanie, którego znaczenie odnosi się do zachowań innych ludzi i jest na nie nakierowane. Nie są działaniami społecznymi jednoczesne działania wielu osób czy takie działania, na które jedynie wpływa zachowanie innych ludzi. Działanie społeczne jest podstawowym elementem, z którego zbudowane są wszelkie struktury i instytucje społeczne, na przykład grupy czy organizacje.”**

Zglądając do popularnych źródeł informacji, a takim jest Internetowa encyklopedia PWN znajdziemy definicję aktywności społecznej, która została opisana jako „wszystkie unormowane społecznie działania jednostek, wykonywane w ramach określonych ról społecznych, aktywność społeczna, rozumiana jako praca społeczna, to uczestnictwo w działaniach zbiorowych wykraczających poza obowiązki związane z pełnieniem funkcji zawodowych i funkcji w rodzinie, zmierzające do realizacji cenionych wartości społecznych”**

*Max Weber; Gospodarka i społeczeństwo; tłum. Dorota Lachowska, PWN, Warszawa 2002

**www.encyklopedia.pwn.pl [dostęp 30.12.2022]

Co wpływa na aktywność społeczną

Podejmując aktywność w swoim środowisku warto się zastanowić nad tym, jakie czynniki mogą wpływać na to, że działania realizowane w środowisku lokalnym będą skutecznie przyniosą zamierzone efekty. Rozglądając się wokół siebie wyraźnie widać, że są miejsca, w których aktywność obywatelska jest wysoka, ludzie odnoszą się do siebie z szacunkiem, pomagają sobie, organizują się zarówno w przypadku świętowania jak i w przypadku konieczności niesienia pomocy. Niestety, są także miejsca, w których nie ma może nie widać żadnej aktywności mieszkańców.

Na podstawie doświadczeń własnych autorek (m.in z realizacji programów regrantowych oraz projektów z obszaru pomocy społecznej) oraz analizy dostępnej na ten temat literatury, można wskazać kilka istotnych czynników, które mogą mieć istotny wpływ (pozytywny lub negatywny) na aktywność mieszkańców, grup nieformalnych czy organizacji pozarządowych działających na tym terenie. Pośród czynników wymienić można:

- zakorzenie w społeczności lokalnej traktowane jako czas zamieszkiwania na danym terenie,
- plany aby mieszkać dalej,
- więzi pomiędzy sąsiadami,
- związek emocjonalny z danym miejscem,
- sytuacja społeczno-ekonomiczna mieszkańców danego terenu,
- wiek i wykształcenie mieszkańców, dostępność do oferty edukacyjno-kulturalnej, obecność
- lidera (formalnego lub nieformalnego),
- relacje pomiędzy mieszkańcami,
- kanały komunikacyjne w środowisku lokalnym, czynniki
- kulturowe,
- aktywność innych podmiotów, grup nieformalnych na danym obszarze,
- organizacja przestrzeni (np. odległości pomiędzy budynkami), dostępność
- przestrzeni publicznej dla mieszkańców, grup, organizacji.

Powyższa lista nie wyczerpuje czynników, które mogą mieć realny wpływ na aktywność społeczną mieszkańców danego obszaru więc warto się dowiedzieć co charakteryzuje, wyróżnia zarówno pozytywnie jak i negatywnie społeczność lokalną czyli kilka słów o diagnozie lokalnej.

Diagnoza lokalna

Jeżeli szukaliście Państwo przewodnika czy materiału dotyczącego m.in. angażowania społeczności lokalnej w rozwiązywanie lokalnych problemów społecznych, w którym NIE pojawi się słowo „diagnoza lokalna”, „diagnoza potrzeb społecznych” to nie jest to miejsce.....

Będziemy zachęcać Państwa do tego aby zastanowić się z kim i dla kogo chcecie działać. Ośrodki Pomocy Społecznej dokonują na bieżąco diagnozy w swoim otoczeniu ale jest to spojrzenie jednostronne, w dużej mierze skierowane na osoby zagrożone wykluczeniem społecznym i ich najbliższe otoczenie co powoduje, że analiza sytuacji w środowisku społecznym jest niekompletna. Chcemy zachęcić instytucje publiczne do tego aby analiza sytuacji w środowisku lokalnym była naturalnym i powszechnym działaniem i nie była realizowana tylko i wyłącznie dlatego, że przepisy tego wymagają.

Na poprzedniej stronie wymieniono czynniki, które mogą mieć realny wpływ na aktywność mieszkańców. Państwa zadaniem przed przystąpieniem do planowania i realizacji pomysłu jest sprawdzenie, które z nich będą Państwu sprzyjać a które mogą stanowić barierę, wyzwanie.

WAŻNE!

Nie ma znaczenia czy planujecie Państwo działania dla siebie czyli zaprzyjaźnionej grupy ludzi czy dla młodzieży, seniorów, miłośników deskorolki z Waszego osiedla,
DIAGNOZA LOKALNA JEST KONIECZNA!

Czy jest uniwersalny przepis na dobrą diagnozę....?

Niestety nie ma ..., jest pewien schemat, zbiór zasad jakimi należy się kierować aby otrzymać wartościowy materiał, stanowiący punkt wyjścia do zaplanowania i realizacji działań. Diagnozy lokalnej nie trzeba się bać, tak naprawdę robicie ją Państwo bardzo często, samodzielnie jako np. Ośrodek Pomocy Społecznej, jako organizacja społeczna czy grupa nieformalna.

Przed rozpoczęciem działań w społeczności lokalnej niezbędne jest znalezienie odpowiedzi na pytania: **DLACZEGO TO ROBIMY? CO CHCEMY OSIĄGNAĆ? KTO, Z KIM, DLA KOGO? GDZIE, KIEDY?, JAK TO ZROBIMY?, JAKIE WIĄŻĄ SIĘ Z TYMKOSZTY.**

Przede wszystkim nie należy traktować diagnozy lokalnej jako niepotrzebnego, narzuconego z góry działania, które ma „utrudnić” życie. Diagnozę lokalną należy potraktować jako analizę potrzeb, która stanowi wstęp do Państwa działań. Przy planowaniu diagnozy lokalnej warto wykorzystać swoją inwencję, kreatywność, wiedzę w taki sposób aby uzyskać jak najbardziej wiarygodną odpowiedź na pytania dotyczące zarówno deficytów jak i zasobów społeczności lokalnej.

Niezależnie od tego jak fantastyczny i potrzebny wydaje się Państwu przygotowany projekt czy pomysł na działanie to nie będzie miał sensu ponieważ nie jest odpowiedzią na rzeczywiste problemy lokalne. Należy pamiętać, że realizując działania, które nie zostały zaakceptowane przez środowisko lokalne poniesione zostaną koszty zarówno osobowe jak i finansowe czy rzeczowe ale nie odniesiecie Państwo zamierzonego efektu, co z kolei może wywołać frustrację, zniechęcenie do dalszych działań w Państwa zespole.

Dobra diagnoza jest badaniem wykonanym przez zespół ludzi co gwarantuje różnorodność w spojrzeniu na ten sam temat, np. na sytuację rodziny z dzieckiem onkologicznym w środowisku lokalnym.

Na kolejnych stronach publikacji podpowiadamy (z własnego doświadczenia) jak zacząć analizę potrzeb, jakie pytania sobie i innym stawiać, na co zwracać uwagę. Nie jest to zamknięty katalog pytań, od Państwa dociekliwości i otwartości zależy jak potoczy się badanie i jakie zostaną wyciągnięte końcowe wnioski.

Dobra diagnoza jest badaniem wykonanym przez zespół ludzi co gwarantuje różnorodność w spojrzeniu na ten sam temat.

Kto będzie odbiorcą Państwa działań?

Na tak postawione pytanie zazwyczaj pojawia się odpowiedź „oczywiście społeczność lokalna!”

SPOŁECZNOŚĆ LOKALNA CZYLI KTO?

Społeczność lokalna - słowo „klucz”, jedno z częściej pojawiających się pojęć w kontekście aktywności społecznej. Czy zastanawialiście się Państwo co to jest społeczność lokalna, co o niej wiecie...., Słowniczek OSL podaje, że „*społeczność lokalna to zbiorowość ludzi zamieszkujących na określonym terytorium, które jest głównym obszarem aktywności i wpływa na kształtowanie więzi oraz lokalnych form życia zbiorowego. (...) jest specyficznym układem lokalnym, składającym się z takich elementów jak: przestrzeń terytorialna (stanowiąca podstawę życia społecznego), zamieszkujący tę przestrzeń ludzie, wspólne powiązania i zależności ludzi oraz instytucji, które sprawiają, że całość jest wewnętrznie zintegrowana, co umożliwia podejmowanie wspólnych działań na rzecz rozwiązywania lokalnych problemów, społeczne interakcje oraz kulturowe i psychospołeczne więzi łączące część lub całość mieszkańców z daną strukturą społeczno – przestrzenną*”*

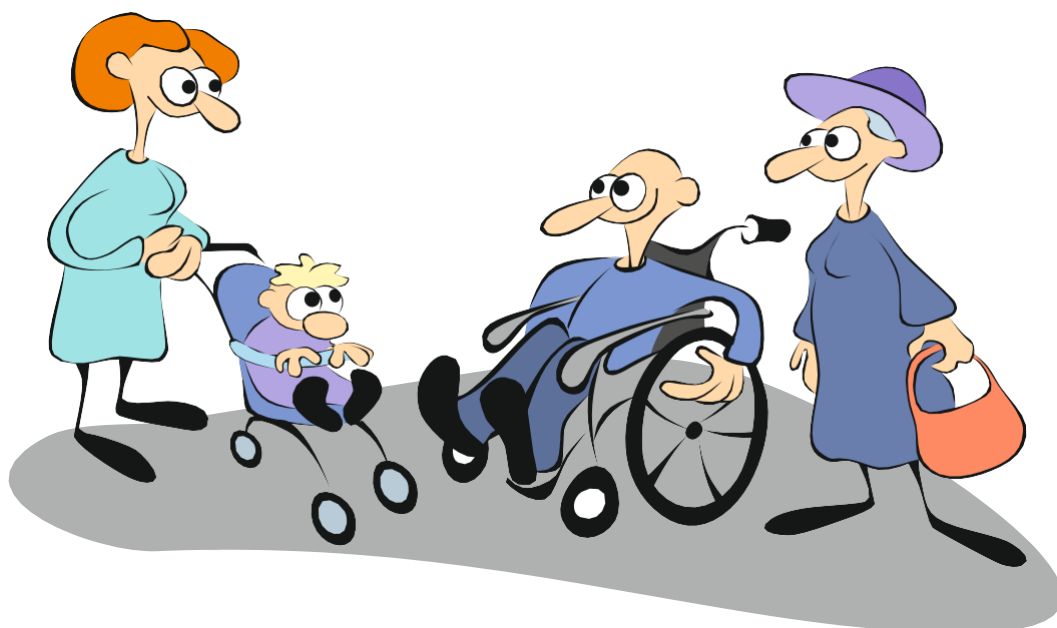
*www.osl.org.pl/slowniczek-osl (dostęp 22.12.2022 rok)

Tyle definicja ale co faktycznie Państwo wiecie o społeczności lokalnej, którą będziecie angażować w lokalne działania?

Warto poszukać odpowiedzi na takie pytania:

- Kim są mieszkańcy, co o nich wiemy? Jaka jest struktura wieku, czy mieszkają na tym terenie od pokoleń czy od niedawna, jaka jest ich sytuacja społeczna?
- Jaki jest Państwa związek z tą społecznością lokalną? Czy realizowaliście już na tym terenie jakieś przedsięwzięcia, jeżeli tak to jak zostały przyjęte? Czy macie Państwo sojuszników na tym terenie, czy znacie ewentualnych przeciwników zaplanowanego przedsięwzięcia?
- Jak wygląda infrastruktura edukacyjno-kulturalna i jak funkcjonuje transport publiczny dla mieszkańców?
- Jak się komunikują mieszkańcy na tym obszarze? Czy faktycznie wszędzie dostępny jest internet?
- Gdzie się mieszkańcy spotykają? Czy są sklepy, ośrodki zdrowia, kościół, boisko....
- Czy w Państwa miejscowości funkcjonują lokalne partnerstwa, jeżeli tak to jakimi celami a jeżeli nie to dlaczego nie zostały zawiązane?

Jeżeli znacie Państwo odpowiedzi na powyższe pytania to już pierwszy krok za Wami, jeżeli jednak brakuje informacji to warto się zatrzymać i poszukać odpowiedzi. Zaczniemy od współpracy na poziomie lokalnym i tego czym są partnerstwa lokalne.



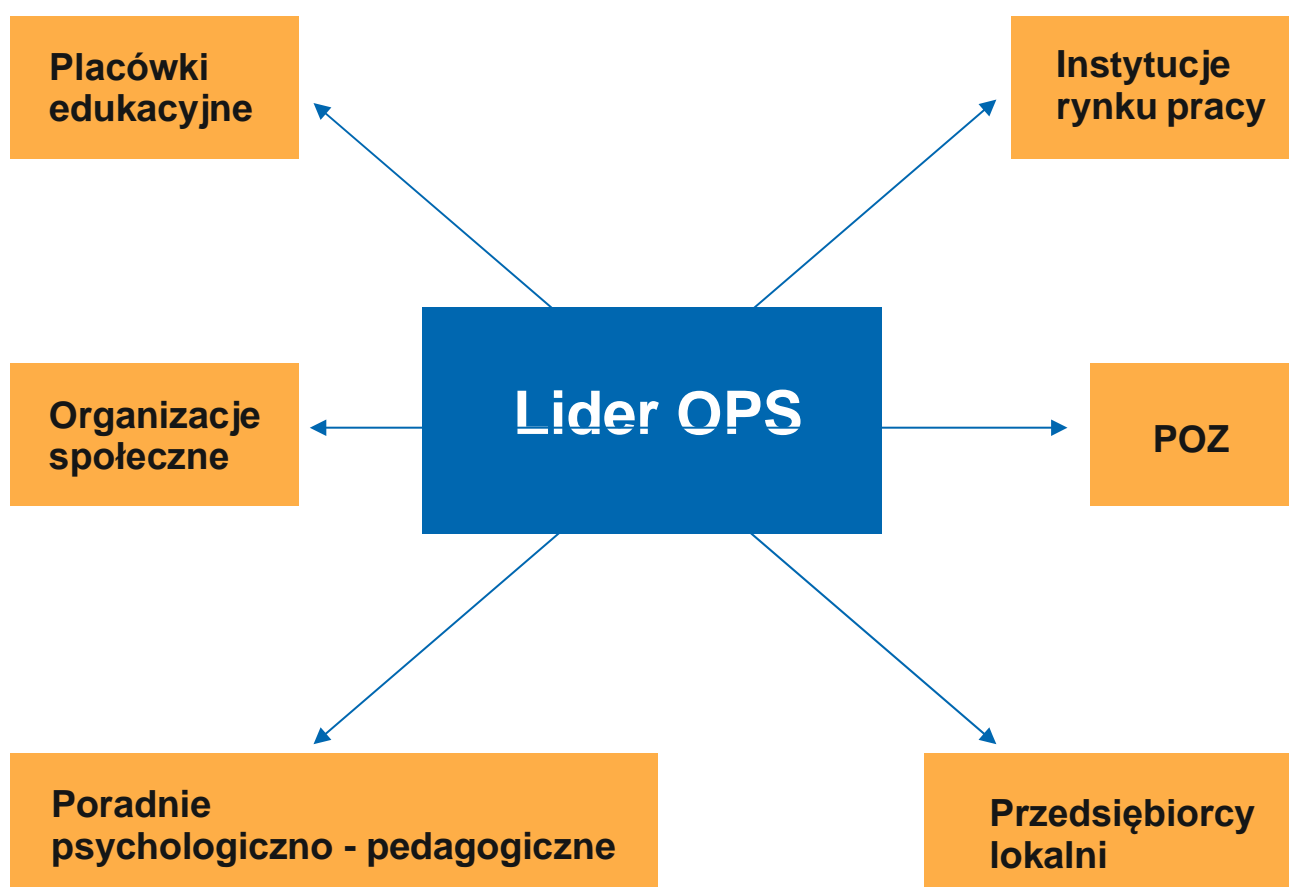
Rysunek: Członkowie lokalnej społeczności.

Partnerstwo lokalne

Kto może wchodzić w skład lokalnego partnerstwa?

Praktycznie wszystkie podmioty działające na określonym obszarze, którym przyświeca ten sam cel, np. *celem partnerstwa może być zbiórka środków finansowych na leczenie dziecka czy czy pomoc konkretnej rodzinie itp.* Partnerstwo może zostać powołane nie tylko w jednym określonym celu, partnerstwo może być powołane na dłuższy czas np. w celu przygotowania wieloletniej strategii rozwiązywania problemów społecznych na danym terenie.

Ośrodki Pomocy Społecznej mogą być naturalnymi liderami partnerstw zawiązywanych w celu rozwiązywania lokalnych problemów społecznych a partnerami mogą być bardzo różne podmioty, tak jak na schemacie poniżej:

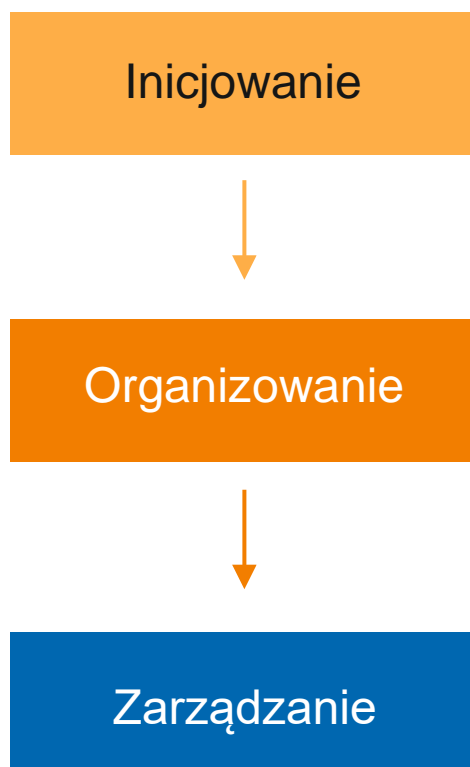


Możliwe są trzy formy funkcjonowania partnerstw:

- Partnerstwo formalne z osobowością prawną (łączy się to z powołaniem odrębnego podmiotu prawnego),
- Partnerstwo formalne bez osobowości prawnej – nie powstaje nowy podmiot a współpraca opiera się o swobodę zawierania umów opisaną w Kodeksie Cywilnym,
- Partnerstwo nieformalne, często opierające się na „ustnych ustaleniach”, w dużej mierze odwołuje się do zasad etycznych, wspólnych celów, relacji interpersonalnych.

Partnerstwa lokalne nie powinny być powoływane „na siłę”, na zasadzie odgórnej decyzji. Podmioty, które zostały „zmuszone do współpracy” nie będą tworzyć efektywnego partnerstwa, nie będą pracować wspólnie nad osiągnięciem założonego celu.

Etapy tworzenia partnerstwa lokalnego



■ **Inicjowanie** - w pierwszym etapie tworzenia partnerstwa niezbędne jest przeanalizowanie potrzeb (osób, innych podmiotów, instytucji) na które działania partnerstwa mają mieć pozytywny wpływ. Drugim kluczowym działaniem jest zweryfikowanie rzeczywistych zasobów jakimi dysponują poszczególni partnerzy. Na tym etapie powinien być ustalony skład partnerstwa oraz na jaki okres zostanie zawiązane.

■ **Organizowanie** - na tym etapie organizowania partnerstwa szczególnie istotne jest wspólne ustalenie jak powołane partnerstwo będzie zarządzane oraz jaki będzie podział ról pomiędzy uczestnikami partnerstwa, należy także zapewnić niezbędne zasoby kadrowe i materialne.

■ **Zarządzanie** - na tym etapie najważniejsze jest skuteczne koordynowanie działań przez lidera partnerstwa oraz wypełnianie przez partnerów wszystkich obowiązków wynikających z zapisów umowy partnerskiej.

Zakończenie partnerstwa powinno być poprzedzone ewaluacją, która pozwoli wyciągnąć wnioski pomocne do dalszych wspólnych przedsięwzięć.

Korzyści płynące z partnerstwa:

- Różnorodne podejście do problemu, z którym mierzy się zawiązane partnerstwo,
- Efekt synergii czyli wynikający z połączenia sił,
- Szersze spektrum działania,
- Efektywne rozpoznanie środowiska lokalnego, Większe
- zasoby kadrowe i finansowe,
- Rozwój poszczególnych podmiotów partnerstwa.

Lista korzyści może być znacznie dłuższa, wszystko zależy od tego jak przebiegała współpraca, czy udało się rozwiązać problem, czy partnerstwo było efektywne.

Warto przygotować Mapę Kontaktów w społeczności lokalnej i na bieżąco ją uzupełniać, dzięki temu w każdej chwili każdy pracownik OPS-u będzie mógł sprawdzić z kim można współpracować przy organizacji pikniku integracyjnego.

Mapa sieci kontaktów w społeczności z kim można porozmawiać, kogo znamy



Szkoła

Dane kontaktowe
do konkretnych osób



Kościół, związki wyznaniowe

Dane kontaktowe
do konkretnych osób



Urząd gminy, starostwo

Dane kontaktowe
do konkretnych osób

Ośrodek pomocy społecznej



Biblioteka

Dane kontaktowe
do konkretnych osób



Dom kultury

Dane kontaktowe
do konkretnych osób



Policja

Inne instytucje

Dane kontaktowe
do konkretnych osób

Rysunek: Schematy budynków.

Diagnozy ciąg dalszy, o sobie samych czyli kim jesteśmy?

Jesteście Państwo grupą pracowników lokalnego Ośrodka Pomocy Społecznej, która zaplanowała działania integracyjne, piknik dla mieszkańców połączony ze zbiórką aby pomóc rodzinie z dzieckiem chorym onkologicznie.

Zanim jednak ruszycie Państwo do realizacji swojego pomysłu, zatrzymajcie się chwilę, zastanówcie się i odpowiedzcie sobie kilka pytań:

■ Co Państwa łączy?

Zainteresowania, płeć, wiek, miejsce zamieszkania, miejsce pracy, motywacja, doświadczenie życiowe czy jeszcze jakaś inna płaszczyzna. Tych wspólnych elementów może być wiele i będą Waszymi sprzymierzeńcami w planowaniu i realizacji działań społecznych ale należy się także zastanowić

■ Co Państwa różni?

Zainteresowania, płeć, wiek, miejsce zamieszkania, dyspozycyjność, wiedza na temat możliwości pomocy rodzinom z dzieckiem chorującym onkologicznie, lęki i obawy wynikające z braku specjalistycznej wiedzy na temat pracy z dzieckiem chorującym na nowotwór oraz jego rodziną. Mimo że przeciwności przyciągają się to mogą również Wam utrudnić realizację działań z błahych powodów np. brak możliwości spotkania się o tej samej porze dnia ale podłożem może być także właśnie lęk przed kontaktem z rodziną z dzieckiem chorującym na nowotwór czy własne doświadczenia życiowe związane z chorobą onkologiczną w najbliższej rodzinie, które zakończyły się śmiercią bliskiej osoby z powodu choroby nowotworowej.

■ Jakimi zasobami dysponujecie jako Ośrodek Pomocy Społecznej?

Jakie posiadacie Państwo zasoby lokalowe i techniczne, np. dostęp do boiska szkolnego, możliwość wykorzystania własnych pomieszczeń, własny namiot wraz ze stołami i krzesłami. Może do dyspozycji będą dostępne sale w świetlicach wiejskich lub sale w remizach strażackich.

Jakimi zasobami ludzkimi Państwo dysponujecie oprócz pracowników OPS-u, czy są to wolontariusze, organizacje społeczne działające w środowisku lokalnym a może są to lokalni przedsiębiorcy, Koła Gospodyń Wiejskich, szkoły, Policja i inne instytucje.

UWAGA! Wzmocnieniem potencjału kadrowego systemu pomocy społecznej mogą być wolontariusze ponieważ Ośrodki Pomocy Społecznej mogą tworzyć w swoich strukturach lokalne ośrodki wolontariatu, które będą pozyskiwały wolontariuszy spośród osób, które chciałyby pomagać osobom lub całym rodzinom potrzebującym pomocy np. pomoc osobom starszym, pomoc dzieciom w nauce, pomoc osobom niepełnosprawnym. Więcej informacji dotyczących wolontariatu można znaleźć na stronie Ogólnopolskiej Sieci Centrów Wolontariatu www.wolontariat.org.pl

Jakimi zasobami dysponują osoby bezpośrednio zaangażowane w działania?

Warto sprawdzić, zapytać czy ktoś z pracowników OPS-u jest np. bardzo dobrym specjalistą od marketingu, może ktoś z Państwa pracowników bardzo dobrze odnajduje się w roli lidera, albo posiada zdolności organizacyjne. Wiele osób posiada ukryte talenty, które warto przy okazji organizacji pikniku wykorzystać.

Dobry zespół to zespół, który akceptuje przydzielone obowiązki i ma poczucie realnego wpływu na to co się dzieje w realizowanym przedsięwzięciu.

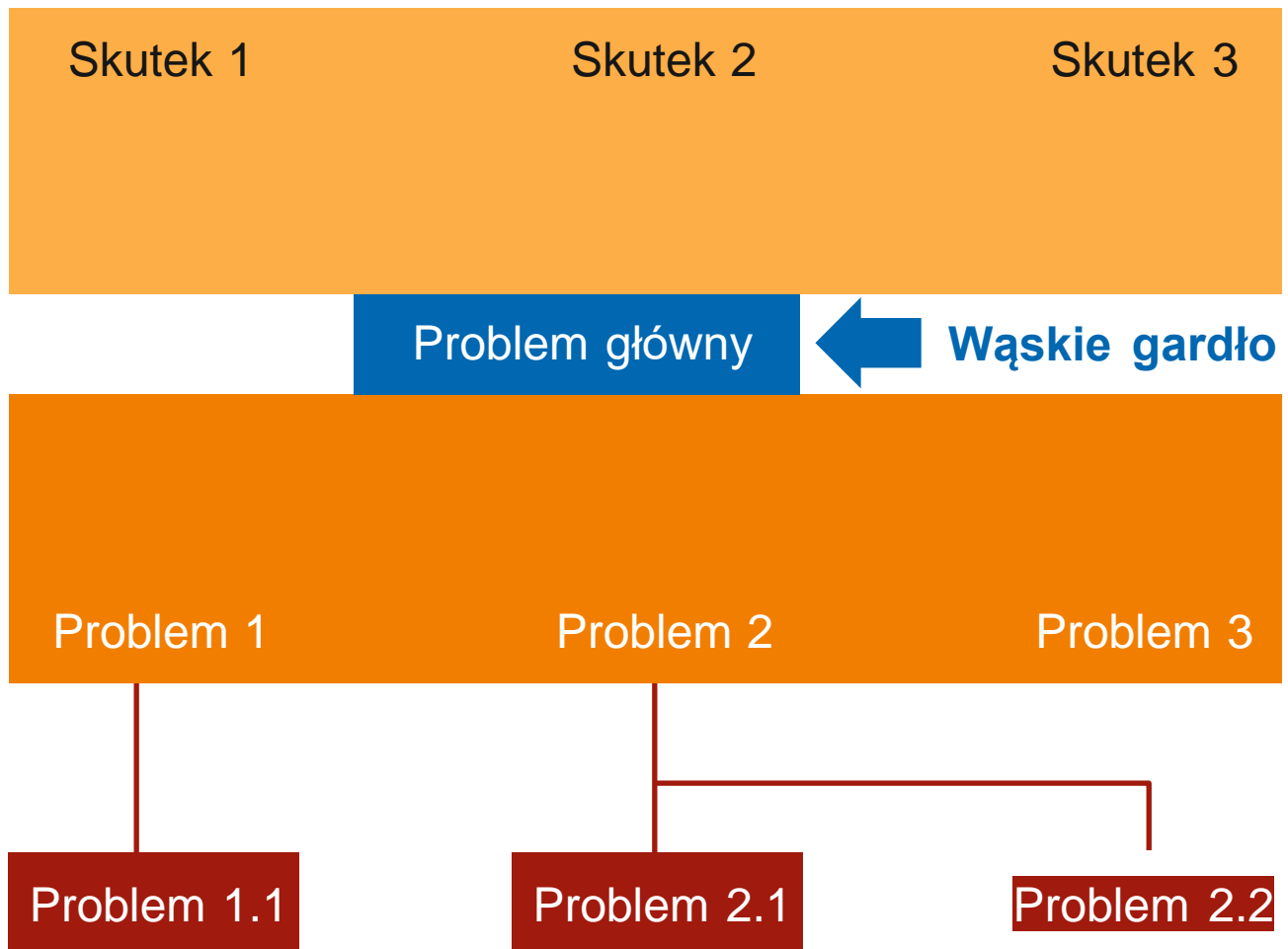
Cel - co chcecie państwo osiągnąć?

Działania skierowane do społeczności lokalnych realizuje się po to aby wspólnie dokonać zmiany w tym środowisku, do którego są kierowane. Wielkość i zakres zmiany jaka ma być osiągnięta zależy od celów jakie sobie Państwo postawicie a cele zależą od zdiagnozowanych w danym środowisku potrzeb. Wbrew pozorom dobrze przygotowany i przeprowadzony piknik dla mieszkańców może być ważnym wydarzeniem w społeczności lokalnej jeżeli uczestnicy poczują się potrzebni w swoim środowisku, zauważą że mają realny wpływ na pomoc rodzinie z dzieckiem onkologicznym.

Bardzo użytecznym narzędziem w analizie danych zebranych w trakcie diagnozy lokalnej jest tzw. drzewo problemów, które pomoże Państwu uporządkować dane i ustalić co może być podstawowym problemem, jego przyczyną lub skutkiem. Z zebranego materiału wybierany jest początkowy problem, a następnie kolejny problem z nim związany i równocześnie wskazywana jest przyczyna i skutek zaistniałego problemu.

- Jeśli problem stanowi przyczynę - przesuwany jest poziom niżej,
- Jeśli jest skutkiem – przesuwany jest wyżej,
- Jeśli nie stanowi przyczyny ani skutku – pozostaje na tym samym poziomie,
- Może pojawić się sytuacja, że pojawią się dwa lub więcej główne problemy w firmie, wtedy umieszczamy je na tym samym poziomie.

Wracając do organizacji pikniku, warto zastanowić się co jest faktycznym problemem w tym momencie w gminie. Czy jest to np. brak imprez lokalnych? Czy wyczerpane zostały już wszystkie narzędzia i instrumenty aby pomóc rodzinie z chorym dzieckiem. Zdefiniowanie na jaki problem odpowiada działanie pozwoli uporządkować zarówno przyczyny tego problemu jak i skutki jego istnienia.



Przykład:

katar może być zarówno problemem głównym jak i przyczyną złego samopoczucia jaki skutkiem infekcji bakteryjnej.

Od tego jak zostanie zdefiniowany główny problem zależy ciąg dalszych działań zmierzających do zminimalizowania zdiagnozowanego problemu. Na podstawie „drzewa problemów” możecie Państwo zbudować sobie „drzewo celów”, które będzie jego odbiciem dzięki temu cele jakie sobie Państwo postawicie będą miały faktyczną siłę sprawczą w środowisku lokalnym.

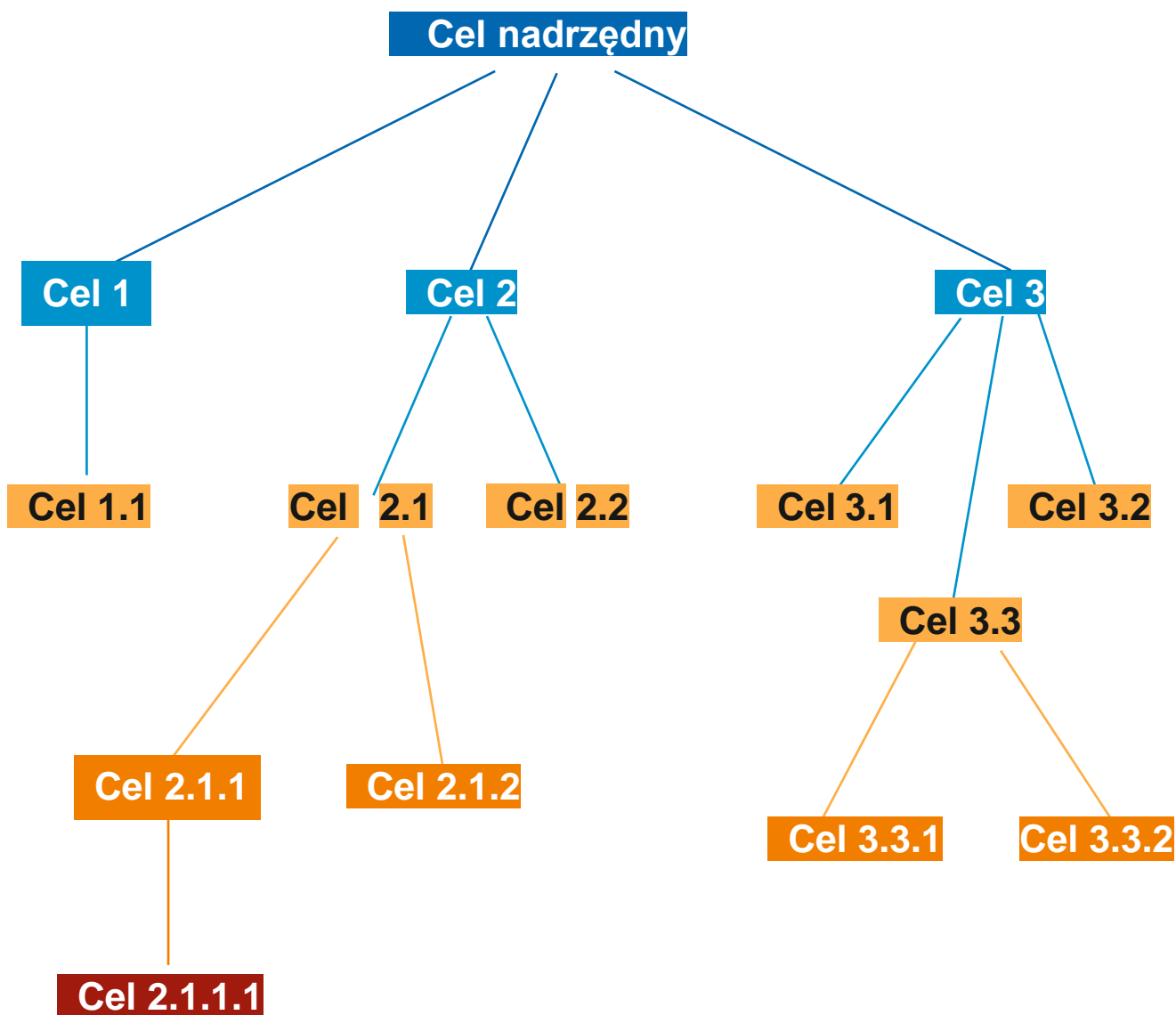
Cele, które sobie Państwo postawicie nie powinny być zmieniane ponieważ oznacza to tak naprawdę zmianę całego przedsięwzięcia.

■ Przykładowe drzewo celów

Celem nadrzędnym pikniku może być:

- Pomoc finansowa rodzinie,
- Wzbogacenie oferty integracyjnej dla mieszkańców
- Promocja gminy
- Promocja zdrowego stylu życia

Aby jednak osiągnąć cel nadrzędny musimy kolejno ustalić jakie pomniejsze cele złożą się na końcowy sukces czyli osiągnięcie zaplanowanego celu.



Działania w społeczności lokalnej

Kolejnym krokiem jest wyraźne zdefiniowanie co jest tematem a co jest treścią Państwa działania i na jakim etapie jest Państwa pomysł.

Należy ustalić wg jakiej metodologii będziecie Państwo pracować czyli jakie typy działań będziecie podejmować i w jakiej kolejności. Metodologia powinna być dla wszystkich zrozumiała, zwłaszcza dla uczestników oraz partnerów działania.

Jakie pytania pomocnicze warto sobie zadać, które będą pomocne przy planowaniu działań?

- Ile czasu potrzeba na rozpoczęcie przedsięwzięcia a ile czasu na jego realizację?
- Jakie działania są konieczne aby pomysł stał się realny? *np. niezbędne będzie uzyskanie zgody właściciela boiska, na którym mają się odbywać rozgrywki międzyosiedlowe połączone ze zbiórką pieniędzy na leczenie chorego dziecka, ile czasu potrzeba aby zgłosić zbiórkę publiczną,*
- Jakie działania praktyczne trzeba zrobić żeby pomysł stał się rzeczywistością? *np. trzeba przygotować materiały promujące piknik tj. plakaty, ulotki, kupić nagrody dla uczestników, zarezerwować udział lokalnego przedsiębiorcy, który będzie sprzedawał napoje i przekąski itd.*

Gdzie będą realizowane działania?

W trakcie planowania działania społecznego należy zadać sobie kolejne pytania, tym razem miejsca realizacji inicjatywy. Czy jest to przestrzeń publiczna czy teren prywatny? Jeżeli jest to miejsce publiczne to czy istnieją jakieś przepisy, które ograniczają korzystanie z tego miejsca? Oto kilka ważnych informacji na temat przestrzeni publicznej.

Przestrzeń publiczna to:

- przestrzeń powszechnie dostępna i stanowi istotny element struktury miejscowości,
- przestrzeń sprzyjająca kontaktom społecznym i społecznej różnorodności, przestrzeń
- tworząca warunki do realizacji potrzeb i aspiracji,
- przestrzeń publiczna to dobro wspólne.

Wchodzące w skład przestrzeni publicznej place, ulice, chodniki, budynki, skwery i parki pełnią ściśle role w funkcjonowaniu wsi, osiedli, gmin, miast, powiatów i województw. Rodzi to określone konsekwencje, bywa że nawet ich zajęcie czy zmiana ich przeznaczenia pociągają za sobą procedurę administracyjną i może wiązać się z dodatkowymi kosztami. Czasami rezerwacja terenu przestrzeni publicznej zależy od wieluczynników tj. charakteru imprezy, czasu trwania, zaplanowanego miejsca i dlatego należy ten element uwzględnić w planowaniu działania społecznego.

Wydarzeniem w przestrzeni publicznej może być np. koncert, spektakl teatralny, zawody sportowe, pokaz filmów, festiwal, wystawa, wyprzedaż uliczna, impreza sąsiedzka, które z jednej strony angażują mieszkańców do uczestnictwa w życiu społecznym, z drugiej strony istotnym zakresie ograniczają możliwość swobodnego i powszechnego korzystania z przestrzeni publicznej innym osobom. Pamiętać należy także, że przepisy nie dotyczą wyłącznie działań na skalę imprezy masowej, dotyczą także małych, lokalnych działań na poziomie osiedla czy ulicy.

UWAGA!

Przestrzeń publiczna nie oznacza własności publicznej! Przestrzeń własności publicznej to przestrzeń samorządów lokalnych oraz Skarbu Państwa.

Właścicielem przestrzeni publicznej może być także podmiot prywatny. Dlatego już na etapie planowania działań społecznych należy sprawdzić należy sprawdzić własność terenu i sprawdzić czy można tam podjąć działania.

Definicja prawna: Przestrzeń publiczna to obszar o szczególnym znaczeniu dla zaspokajania potrzeb mieszkańców, poprawy jakości ich życia i sprzyjający nawiązywaniu kontaktów społecznych ze względu na jego położenie oraz cechy funkcjonalno-przestrzenne (Dz. U. z 2012 r. Nr 647, poz. 647; patrz Rozdz. III)

Ewaluacja działań w społeczności lokalnej

Cele ewaluacji

Jednym z głównych celów ewaluacji jest ocena rzeczywistych lub spodziewanych efektów realizacji danej interwencji. Ewaluacja jest zatem próbą znalezienia odpowiedzi na pytanie, czy zrealizowane działania przyniosły efekty (lub czy je przyniosą w przypadku ewaluacji ex-ante). Ewaluacja nie może jednak ograniczać się jedynie do pomiaru efektów realizacji interwencji, ale powinna również podejmować próbę ustalenia związków przyczynowo - skutkowych pomiędzy podjętymi przez nas działaniami a osiągniętymi efektami. Możemy wówczas sprawdzić, czy logika projektu lub programu jest poprawna.*

*Ewaluacja. Poradnik dla pracowników administracji publicznej. Ministerstwo Rozwoju Regionalnego, Warszawa 2012

Przyjmując założenie, że ewaluacja poza stwierdzeniem wystąpienia danych faktów będzie również oceniała w oparciu o ustalone kryteria/standardy związane z pytaniami na poszczególnych etapach realizacji projektu. W związku z tym badanie stopnia realizacji projektu dokonuje się zazwyczaj w oparciu o następujące kryteria ewaluacyjne:

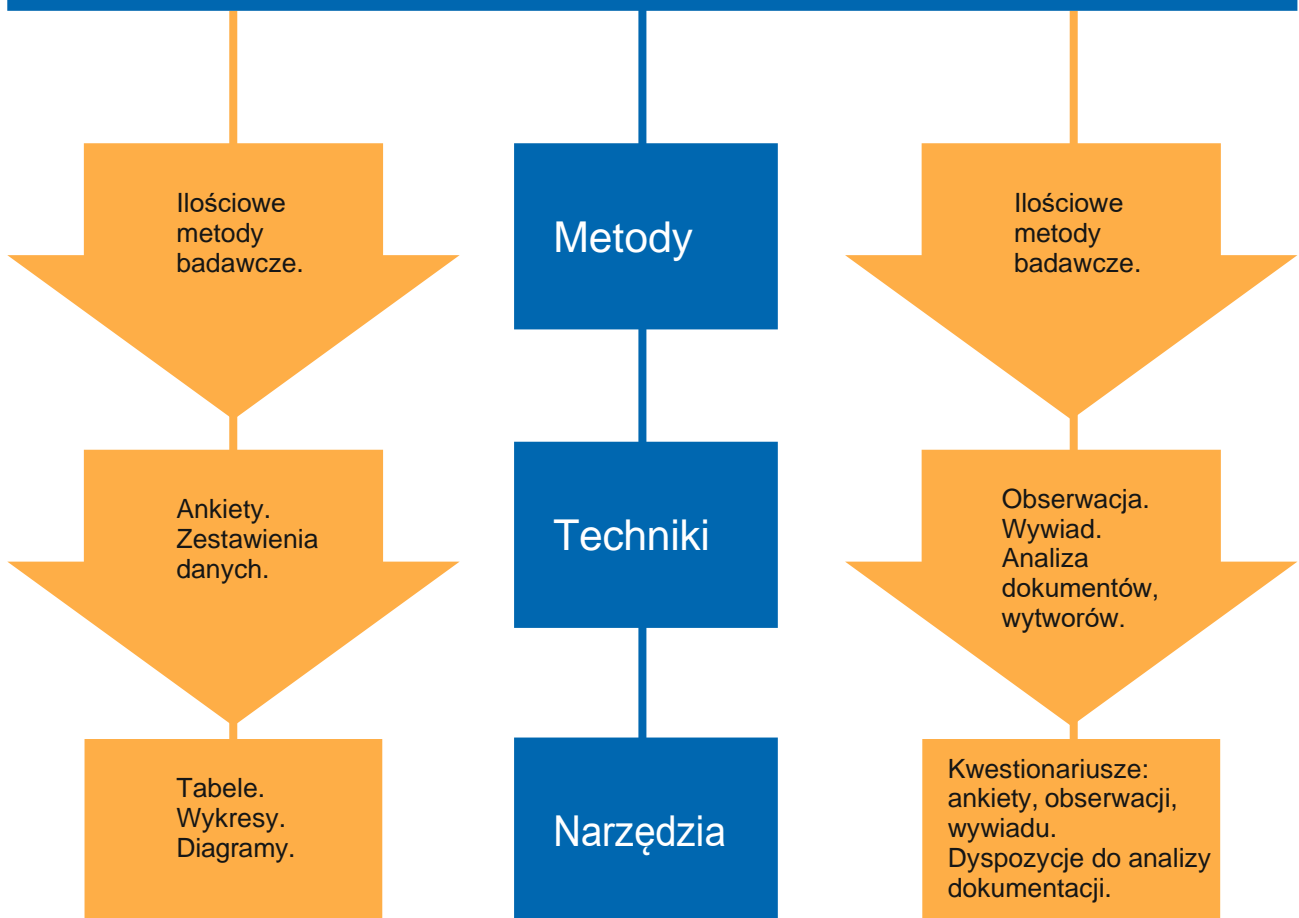
- **Kryterium trafności (adekwatności)** - kryterium pozwalające ocenić jak/w jakim stopniu założone do osiągnięcia cele projektu odpowiadają zidentyfikowanym problemom projektowym i potrzebom beneficjentów;
- **Kryterium skuteczności** - kryterium pozwalające ocenić jak/w jakim stopniu osiągnięto cele projektu założone na etapie planowania.

Jeżeli proces ewaluacji jest zaplanowany w dłuższym czasie to w kolejnych okresach prowadzonej ewaluacji wprowadza się kolejne, niżej wymienione kryteria ewaluacji, w celu zapewnienia trafności i elastyczności badania/badań:

- **Kryterium użyteczności** - kryterium pozwalające na ocenę wpływu wsparcia na poprawę aktywności rodzin lub/i jej członków w środowisku lokalnym,
- **Kryterium trwałości** - kryterium pozwalające na ocenę, w jakim stopniu zmiany są zauważalne po zakończeniu np. wdrażania Modelu DOM i na ile mogą stanowić podstawę budowy modelu wsparcia aktywności społecznej.

Przed przystąpieniem do ewaluacji warto przygotować strategię ewaluacji, np. wg poniższego schematu:

Strategia ewaluacyjna

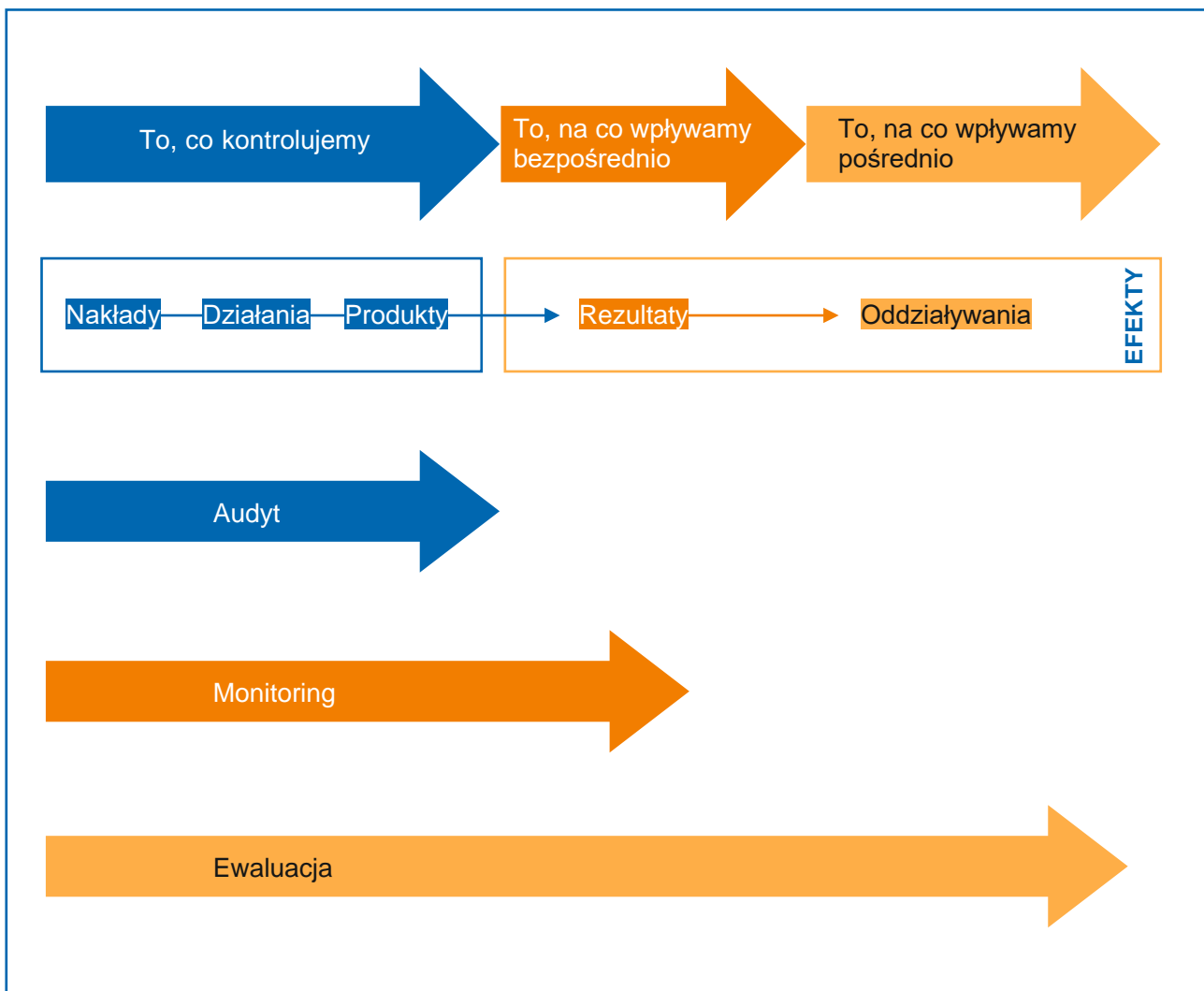


Uwaga!

Przed wszystkim należy odróżnić pojęcia dość często stosowane zamiennie: ewaluacja i monitoring. **UWAGA! Nie są to pojęcia tożsame i stosowanie ich zamiennie jest błędem.**

Monitoring ma charakter ciągły oraz kluczowe znaczenie dla doskonalenia projektu lub działań w trakcie jego realizacji.

Ewaluacja dotyczy określonego fragmentu – etapu działań. Jednak należy pamiętać, prawidłowo realizowany monitoring daje podstawę dobrej ewaluacji.



Rys. Porównanie zakresu działań – monitoring – ewaluacja - audyt

Rodzaje ewaluacji*

Najczęściej wykonujemy ewaluację wybierając jako kryterium: czas przeprowadzenia ewaluacji, tj. przed, w trakcie oraz po jego zakończeniu.

Ewaluacja przez rozpoczęciem działań czyli **ewaluacja ex – ante** – ma ona za zadanie poddać analizie zasadność diagnozy: czy wskazane w diagnozie problemy są wciąż aktualne. Rolą tej ewaluacji jest również przeanalizowanie sposobów, w jaki dotychczas zdiagnozowane problemy były rozwiązywane ale przede wszystkim jest rzetelne oszacowanie przewidywanego wpływu programu na pożądane zmiany w obszarze, którego dotyczy dana interwencja.

*Ibidem.

Ewaluacja w trakcie realizacji projektu czyli **ewaluacja on-going** - jest badaniem skupiającym się na doraźnych problemach i barierach we wdrażaniu programu/projektu, dlatego zazwyczaj jej zakres jest węższy niż ewaluacji ex-ante czy ewaluacji ex-post. Jest ona dogłębną analizą przyczyn zaistniałych problemów, może więc być badaniem punktowym (pojedynczym) lub szeregiem badań (jeśli istnieje większa ilość problematycznych zagadnień). Jej funkcja to przede wszystkim stymulowanie usprawnień i poprawa jakości zarządzania programem

Ewaluacja po zakończeniu działań – czyli **ewaluacja ex-post** - jest badaniem oceniającym znaczenie przeprowadzonej interwencji w zakresie realizacji potrzeb, na które miała odpowiadać, jak również oceniającym jej niezamierzone efekty. Tego typu badanie dokonywane jest po zakończeniu realizowanej interwencji. W odniesieniu do praktyk przyjętych w UE ewaluacja ex-post powinna być realizowana nie później niż trzy lata po zakończeniu działań. Podejmując się tego typu badania, ewaluator jest zainteresowany całościową oceną interwencji, dlatego też ewaluację ex-post często określa się mianem ewaluacji podsumowującej (summative evaluation).

Dużo ciekawych i użytecznych informacji na temat ewaluacji znajduje się na stronie www.ewaluacja.gov.pl

Podsumowanie

Wicie już Państwo jak ważna jest diagnoza w środowisku lokalnym a zakończona ewaluacją tworzy drogowskaz do dalszych działań w obszarze usług społecznych, którym **się wspólne działania o charakterze niematerialnym dedykowane osobom, rodzinom społeczności lokalnej**. Bazują na potencjale, wiedzy, doświadczeniu i **zasobach środowiska lokalnego**. Ich celem jest podnoszenie jakości życia mieszkańców poprzez zaspakajanie ich aktualnych potrzeb. Oznaczają one działania z zakresu:

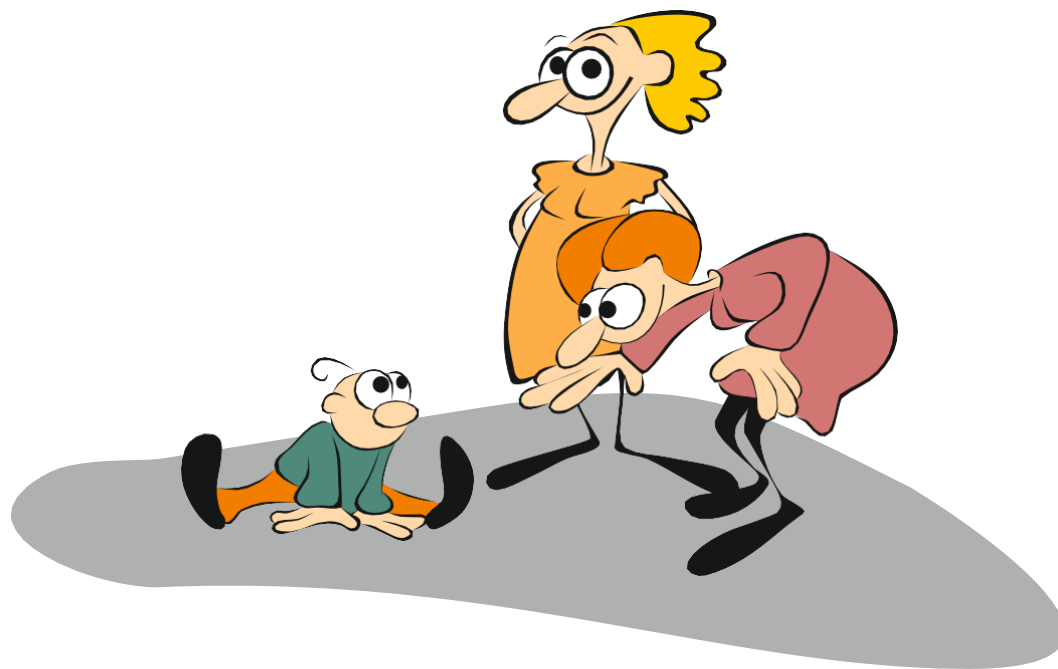
- polityki prorodzinnej,
- **wspierania rodziny,**
- systemu pieczy zastępczej,
- pomocy społecznej,
- **promocji i ochrony zdrowia,**
- wspierania osób niepełnosprawnych,
- edukacji publicznej,
- przeciwdziałania bezrobociu,
- kultury,
- kultury fizycznej i turystyki,

- pobudzania aktywności obywatelskiej,
- mieszkalnictwa,
- ochrony środowiska,
- reintegracji zawodowej i społecznej.

Podstawa prawna: Ustawa z dnia 19 lipca 2019 r. o realizowaniu usług społecznych przez centrum usług społecznych (Dz.U. 2019 poz. 1818)

Prężnie rozwinięty sektor usług jest we współczesnym świecie jednym z wyznaczników rozwoju. Wśród wielu kategorii usług dostępnych na rynku, szczególne miejsce zajmują usługi społeczne. Z jednej strony wykazują pewne cechy charakterystyczne, wspólne dla całej grupy, z drugiej natomiast posiadają te wyjątkowe właściwości, które odróżniają je od usług nie mieszczących się w definicji usług społecznych. Usługi społeczne charakteryzuje ich nierynkowy charakter co jednak nie zwalnia z obowiązków aby ich świadczenie opierało się na podstawie diagnozy zasobów i ograniczeń społeczności lokalnej oraz ewaluacji własnych działań i wyciągania wniosków.

Model DOM do którego wdrożenia Państwa zachęcamy w dużej mierze opiera się właśnie o usługi społeczne świadczone w miejscu zamieszkania małego pacjenta lub w miarę możliwości w najbliższej okolicy. To od Państwa zaangażowania, wnikliwej obserwacji środowiska lokalnego będzie zależało czy znajdziecie w swoim otoczeniu rodzinę z dzieckiem onkologicznym, którą będziecie mogli wesprzeć aby poprawić jego jakość życia.



Rysunek: Uśmiechnięta pracownica społeczna wyciąga rękę do dziecka.

Sorkowicz, A. (2018). Rodzina jako wspólnota wychowawcza – przyczynek do analizy problemu. *Rozprawy Społeczne*, 12(1), 7-14.

<https://doi.org/10.29316/rs.2018.01> Podstawy zarządzania organizacjami, R.W. Griffin, Wydawnictwo Naukowe PWN, Warszawa (1996 r.)

Zarządzanie projektami, Trocki M., Grucza B., Ogonek K. PWE, Warszawa (2011 r),
Lewandowska M, (2010), Droga do Partnerstwa – kilka ważnych pytań, Fundacja Inicjatyw Społeczno-Ekonomicznych

Antoszevska B., (2011), Rodzina i dziecko przewlekle chore – wybrane zagadnienia, [w:] [ISBN: 978-83-89163-61-5].

Antoszevska B. (red.), Dziecko przewlekle chore – problemy medyczne, psychologiczne i pedagogiczne, Toruń: Wydawnictwo Edukacyjne „Akapi”, s. 26–39.

Berkowska A., Kowalewska A., Mazur J., (2019), Uczestnictwo w zajęciach lekcyjnych i pozalekcyjnych w zależności od stanu zdrowia uczniów oraz wybranych czynników kontekstowych, „Kwartalnik Pedagogiczny”, nr 3, s. 207–222.

Cylkowska-Nowak M., Woynarowska B., Woynarowska-Soldan M., (2018), Edukacja zdrowotna dzieci i młodzieży z chorobami przewlekłymi, [w:] Woynarowska B. (red.), Edukacja zdrowotna, Warszawa: Wydawnictwo Naukowe PWN, s. 261–276.



Fundacja Wspierania Zdrowia Dzieci i Młodzieży działa na rzecz ochrony i promocji zdrowia poprzez wskazywanie wytycznych jak należy wzmacniać zdrowie i jego potencjał, jak również poprzez działania, mające na celu nauczenie społeczeństwa jak to robić prawidłowo.

Ideą Fundatorów jest nie tylko promowanie zdrowego stylu życia, ale także wdrażanie priorytetów współczesnej promocji zdrowia w populacji osób zdrowych, osób z grup ryzyka zachorowania na choroby przewlekłe oraz wśród pacjentów i ich rodzin.

Naszą misją jest podejmowanie działań, rozwijanie i propagowanie inicjatyw i postaw sprzyjających rozwojowi skutecznej profilaktyki, diagnostyki i terapii chorób u dzieci i młodzieży, ze szczególnym uwzględnieniem chorób infekcyjnych, nowotworowych, wrodzonych i nabytych zaburzeń odporności.

Fundacja skupia wokół swoich idei lekarzy, personel medyczny, rodziców, terapeutów, przedstawicieli nauki i medycyny, którzy zainteresowani są szerzeniem wiedzy na temat wypracowania standardów prewencyjnych i edukacyjnych dla dzieci i młodzieży z chorobami przewlekłymi i istotnymi populacyjnymi problemami zdrowotnymi.

NIP 7812008053

KRS 0000837330

e-mail: fundacjawzdim@gmail.com

<https://www.facebook.com/fundacjawspieraniazdrowiadzieciimlodziezy>

Dokument udostępniany na licencji
Creative Commons Uznanie Autorstwa 4.0. (CC-BY 4.0)
(creativecommons.org/licenses/by/4.0/deed.pl)

